

# Stokke kommune



## Utfordringer

Alle virksomheter

**2012-2015**

vi

2. mai 2011



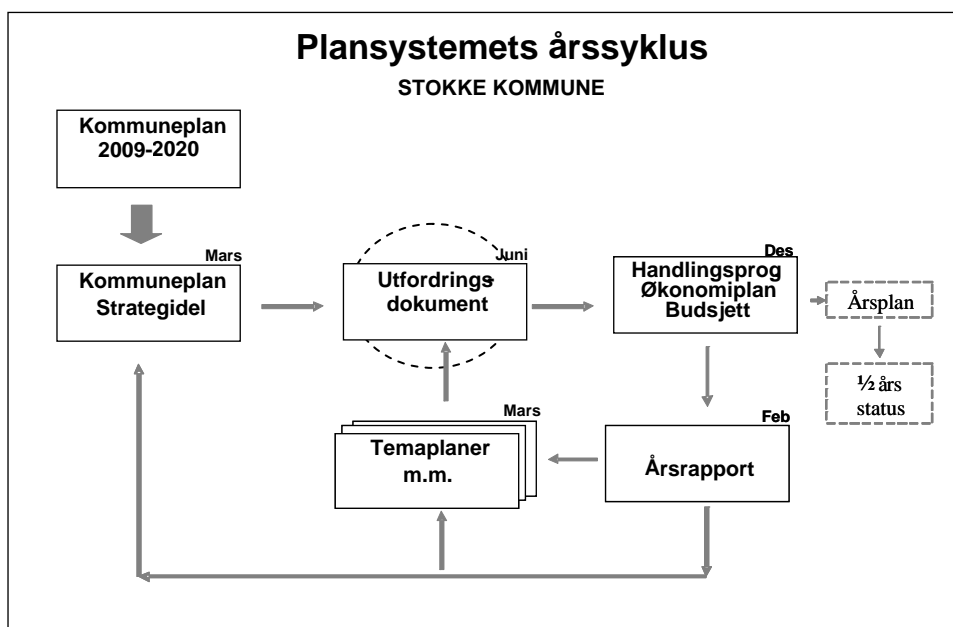
## **Innhold**

<b>GENERELLE UTFORDRINGER 2012-2015</b>	<b>4</b>
<b>KOMMUNENS ØKONOMISKE UTFORDRINGER</b>	<b>7</b>
<b>TOPPLEDELSE OG STAB - UTFORDRINGER 2012-2015</b>	<b>14</b>
<b>GRUNNSKOLE - UTFORDRINGER 2012-2015</b>	<b>20</b>
<b>FAMILIE OG OPPVEKST - UTFORDRINGER 2012-2015</b>	<b>23</b>
<b>NAV STOKKE - UTFORDRINGER 2012-2015</b>	<b>26</b>
<b>PLEIE, OMSORG OG REHABILITERING - UTFORDRINGER 2012-2015</b>	<b>29</b>
<b>ENGVEIEN-SENTERET - UTFORDRINGER 2012-2015</b>	<b>32</b>
<b>TILTAK FOR FUNKSJONSHEMMEDE - UTFORDRINGER 2012-2015</b>	<b>33</b>
<b>BARNEHAGER - UTFORDRINGER 2012-2015</b>	<b>35</b>
<b>KULTUR - UTFORDRINGER 2012-2015</b>	<b>40</b>
<b>AREALPLAN OG BYGGESAK - UTFORDRINGER 2012-2015</b>	<b>47</b>
<b>EIENDOM OG KOMMUNALTEKNIKK - UTFORDRINGER 2012-2015</b>	<b>53</b>
<b>VEDLEGG:</b>	<b>59</b>
<b>STOKKE KIRKELIGE RÅD, FELLESRÅDET</b>	<b>59</b>

# Generelle utfordringer 2012-2015

## Stokke kommunes planrutine

Utfordringsdokumentet er et arbeidsdokument med en samlet framstilling av de viktigste utfordringene kommunen står overfor. Utfordringsdokumentet er utarbeidet på grunnlag av de behov, planer og ønsker kommunens virksomheter ser som viktigst å få gjort noe med i den kommende perioden. Utfordringsdokumentet rulleres hvert år i forkant av arbeidet med handlingsprogram, økonomiplan og budsjett. Utfordringsdokumentet er ikke et lovpålagt dokument, men skal tjene som et hjelpemiddel i prioriteringsarbeidet som i forbindelse med økonomiplan og budsjett.



## Kommuneplanen 2009-2020

Kommuneplanen for 2009-2020 ble vedtatt 2. nov. 2009 . Planen består av en samfunnsdel og en arealdel.

### Samfunnsdelen

Det er vedtatt langsiktige målsettinger for følgende prioriterte innsatsområder i kommuneplanperioden:

- 1 Utbyggingsmønster og samferdsel**
- 2 Bymessig utvikling av Stokke sentrum**

### 3 Bo i Stokke

#### 4 Arnadal lokalsenter

#### 6 Klima og energi

Som oppfølging av kommuneplanens målsettinger utarbeides det en strategidel med prioritering av strategier og forslag til tiltak. Strategidelen rulleres av formannskapet, og de prioriterte tiltakene fra strategidelen innarbeides under ansvarlig virksomhet i dette utfordringsdokumentet.

Det er foreløpig ikke utarbeidet en egen strategidel til den nye kommuneplanen for 2009-2020. Men det er likevel i dette utfordringsdokumentet lagt inn noen mulige til tiltak som oppfølging av kommuneplanens målsettinger.

#### Kommuneplanens arealdel

Kommuneplanens arealdel åpner for at det kan bygges ca. 1400 nye boliger i perioden 2009 - 2020. Kommuneplanen legger til grunn 1,5 % befolkningsvekst. Dette vil kreve ca. 100 nye boliger årlig. Kommuneplanens arealdel forutsetter også at både kommunen og private uarbeider en rekke reguleringsplaner til ulike formål.

## **Befolkningsutvikling siste 10 år (1999-2008)**

Årlig gjennomsnittlig befolkningsvekst de siste 4 år (2007-2010) har vært **2,2 %**. I denne perioden har den årlige veksten variert fra 1,18 % til 3,09 %. Boligbyggingen har i den siste 4-årsperioden vært på 70 boliger i gjennomsnitt pr år. I 2010 flyttet over 2000 personer til eller fra Stokke. Dette tilsvarer 18 % av folketallet.

*Befolkningsutvikling siste 10 år. Folketall 1. jan. og 31. des.*

År	Folketall 1.jan.	Fødte	Døde	Fødsels- oversk	Innflytting		Utflytting		Netto- flytt.	Flytt. Totalt	Befolknings- vekst		Folketall 31.des.	Nye boliger
					I alt	Utl.	I alt	Utl.			Antall	i %		
2001	9613	111	75	36	911	89	742	51	169	1653	202	2,10 %	9815	90
2002	9815	106	64	42	883	142	751	42	132	1634	170	1,73 %	9985	86
2003	9985	114	76	38	780	76	819	40	-39	1599	0	0,00 %	9985	77
2004	9985	100	59	41	700	83	710	40	-10	1410	29	0,29 %	10014	86
2005	10014	108	90	18	775	125	681	29	94	1456	113	1,13 %	10127	52
2006	10127	116	76	40	824	143	751	36	73	1575	118	1,17 %	10245	110
2007	10245	107	80	27	997	264	729	45	268	1726	295	2,88 %	10540	63
2008	10540	140	81	59	1034	302	768	44	266	1802	326	3,09 %	10866	109
2009	10866	143	79	64	889	265	828	114	61	1717	128	1,18 %	10994	35
2010	10994	131	61	70	1034	312	970	249	64	<b>2004</b>	135	1,23 %	11129	71
<b>Gj.snitt.4 år</b>												<b>2,2 %</b>		<b>70</b>

#### **Befolkningsutvikling i aldersgrupper siste 4år 2007-2010.**

Befolkningen har økt med 8,6 % de siste 4 årene.

0-5 åringene er blitt 15 % flere og 16-19-åringene har økt 22 % . Barneskolegruppa (6-12 år) har avtatt med – 6,4 %.

31.des	2006	2007	2008	2009	2010	Endring 4 år
0 år	118	113	140	142	136	<b>15,3 %</b>
1-5 år	608	615	630	677	702	<b>15,5 %</b>
6-12 år	1041	1032	1022	996	974	<b>-6,4 %</b>
13-15 år	486	500	496	481	479	<b>-1,4 %</b>
16-19 år	582	613	693	713	711	<b>22,2 %</b>
20-44 år	3459	3602	3718	3736	3705	<b>7,1 %</b>
45-66 år	2858	2961	3030	3094	3227	<b>12,9 %</b>
67-79 år	738	751	773	792	826	<b>11,9 %</b>
80 år og eldre	355	353	364	363	369	<b>3,9 %</b>
Sum	10245	10540	10866	10994	11129	<b>8,6 %</b>

Aldersgruppa over 80 år har en liten økning på 3 % i 4-årsperioden.

## Befolkningsprognose 2011-2020

Statistisk Sentralbyrås (SBB) framskriving av folketallet tror det kan bli en gjennomsnittlig årlig vekst på **1,7 %** i Stokke fram mot 2020. Denne framskrivingen fra 2010 har en høyere vekst enn framskrivingen fra 2007 da veksten ble anslått til 1,5 % for Stokke.

Den største prosentvise økningen kommer i gruppa 67-79 år med 63 %. Aldersgruppene 0-12 år vil kunne øke med ca 25 %.

### Befolkningsframskrivning i aldersgrupper 2011-2020

31.des	Faktisk		Framskrivning										Gj.sn.
	2010	2010	2011	2012	2013	2014	2015	2016	2017	2018	2019	2020	
0 år	136	144	146	148	153	157	161	165	169	172	175	177	
1-5 år	702	715	746	770	787	803	817	834	856	876	893	912	
6-12 år	974	985	1000	1019	1029	1041	1074	1115	1153	1191	1222	1249	
13-15 år	479	482	456	445	445	473	482	467	446	449	469	488	
16-19 år	711	688	679	670	664	648	626	633	646	652	651	641	
20-66 år	6932	7021	7167	7314	7413	7541	7655	7754	7867	7947	8033	8113	
67-79 år	826	810	866	905	979	1021	1081	1128	1158	1207	1258	1323	
80 år og eldre	369	369	367	362	363	370	365	376	388	409	418	434	
Sum	11129	11214	11427	11633	11833	12054	12261	12472	12683	12903	13119	13337	
<b>Vekst %</b>			<b>1,9 %</b>	<b>1,8 %</b>	<b>1,7 %</b>	<b>1,9 %</b>	<b>1,7 %</b>	<b>1,7 %</b>	<b>1,7 %</b>	<b>1,7 %</b>	<b>1,7 %</b>	<b>1,7 %</b>	<b>1,7 %</b>

Kilde: SSB (MMMM) Framskrivning i 2010

### Framskrivning i planperioden til 2015.

Befolkningsframskrivningen i planperioden fram til 2015 bygger på SBBs tall utarbeidet i 2010. Framskrivningen viser at gruppa 1-5 år vil øke med 115 barn. Gruppa 6 – 12 år, som ikke har hatt vekst på flere år, får en økning på 100 elever. Gruppa 16-19 får en tilbakegang 12 %. Gruppen som kommer til å øke mest er de ”unge” eldre mellom 67 – 79 år, som vokser med 30 %. Antallet eldre over 80 år endres nesten ikke.

### Endringer i aldersgruppene i planperioden 2012-2015

31.des	2010 Faktisk	2015	Endring	%
0 år	136	161	<b>25</b>	18,4 %
1-5 år	702	817	<b>115</b>	16,4 %
6-12 år	974	1074	<b>100</b>	10,3 %
13-15 år	479	482	<b>3</b>	0,6 %
16-19 år	711	626	<b>-85</b>	-12,0 %
20-66 år	6932	7655	<b>723</b>	10,4 %
67-79 år	826	1081	<b>255</b>	30,9 %
80 år og eldre	369	365	<b>-4</b>	-1,1 %
Sum	11129	12261	<b>1132</b>	10,2 %

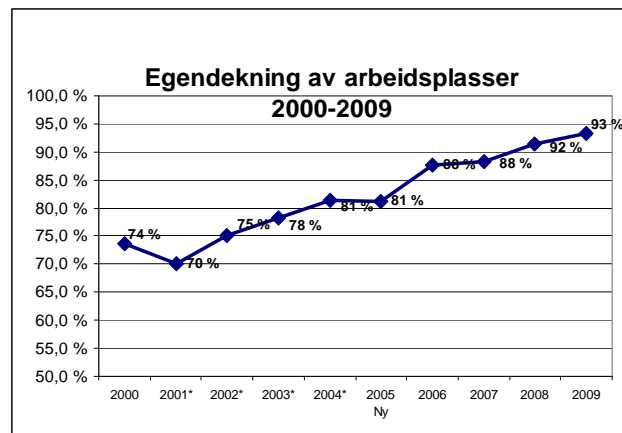
Kilde SSB 2010 (at. MMMM)

### Boligbygging

Pr 2010 var det ferdigregulerte boligområder tilsvarende 800-900 boliger. Kommuneplanen fram mot 2020 har i tillegg et potensial på ytterligere 500 boliger. En befolkningsvekst på 1,5 % antas å kreve ca. 100 nye boliger årlig. I de siste 10 årene har det gjennomsnittlig blitt bygd 70-80 boliger årlig.

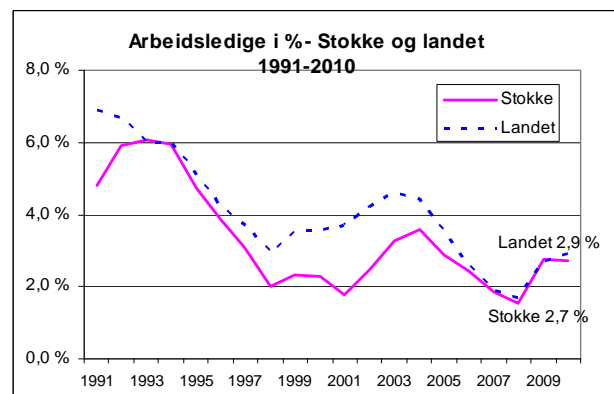
## Næring og sysselsetting

Et mål for dekningen av arbeidsplasser i kommunen er å se forholdet mellom antall sysselsatte med *arbeidssted* i kommunen i forhold til antall sysselsatte med *bosted* i kommunen. I 2009 var det **5289** sysselsatte med arbeidssted i Stokke, og **5665** sysselsatte med bosted i Stokke. Egendekningen av arbeidsplasser blir da 93,4 % som er 3. høyest i Vestfold. Fra 2008 til 2009 økte antallet arbeidsplasser i Stokke med 36.



### Arbeidsledigheten

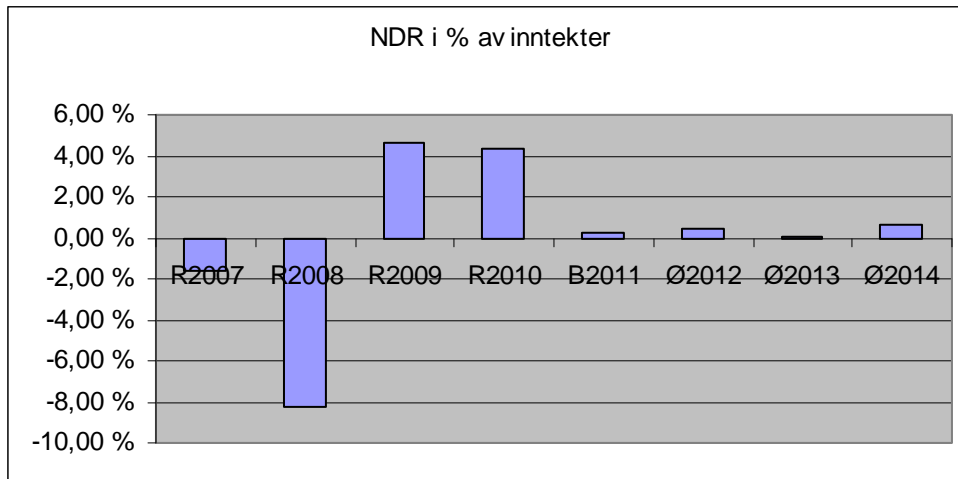
Arbeidsledigheten i Stokke har endret seg lite fra 2009 til 2010 og var i 2010 på 2,7 %. I landet var arbeidsledigheten 2,9 % i 2010.



## Kommunens økonomiske utfordringer

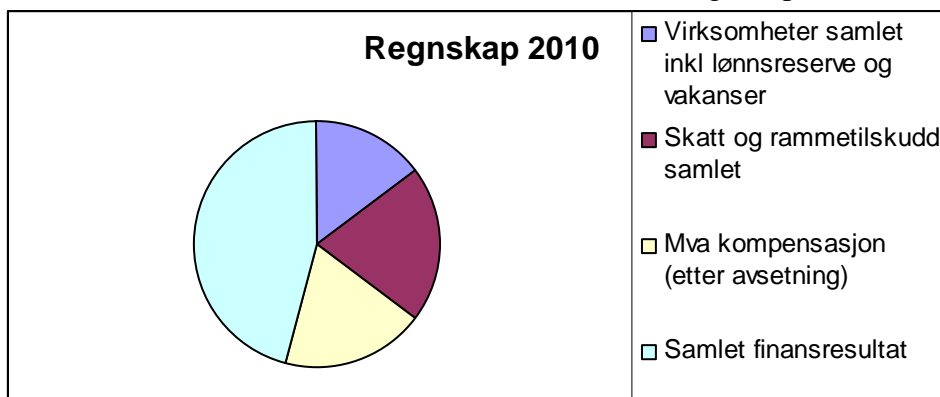
Et mål på hvorvidt kommunen er i stand til å dekke sine løpende forpliktelser og samtidig avsette midler til fremtidige investeringer og vedlikehold er om kommunen har et positivt netto driftsresultat. Teknisk beregningsutvalg (TBU) anslår at kommunen over tid bør ha et netto driftsresultat som i prosent av løpende inntekter ligger nær 3 %. Netto driftsresultat tilsvarer resultat før bruk/ avsetninger til fond eller andre interne finansieringstransaksjoner (inndekking underskudd, avskrivninger med mer).

Tabellen under viser Stokke kommunes regnskapsførte netto driftsresultat (2007 – 2010) og budsjettresultat (2011 – 2014) i prosent av driftsinntekter.



I årene 2007 – 2009 var det budsjettert med negativt netto driftsresultat og driften ble finansiert ved bruk av fond. Regnskapet for 2008 ble i tillegg gjort opp med underskudd på 24 mill kr og resultatet var på – 8,2 % av driftsinntektene. Underskuddet ble i sin helhet dekket inn i regnskapet for 2009. Regnskapet for 2009 og 2010 ble gjort opp med et overskudd på samlet ca 33,5 mill kr og driftsresultatet for disse årene ble på hhv 4,6 % og 4,3 %. Snittet for landet som helhet ble på 2,8 % i 2009 og 2,3 i 2010. (SSB. KOSTRA)

Tabellen under viser hvilke områder som bidrar til at regnskapet for 2010 viser overskudd.



Hovedårsaken til regnskapsmessig overskudd i 2009 og 2010 er et godt samlet finansresultat (god avkastning og lav innlånsrente). I 2010 utgjør dette til sammen ca 9,5 mill kr i mindreutgift (netto) enn budsjettert (inkl premieavvik). Virksomhetsdelen av regnskapet går i balanse for begge år og stram økonomistyring og sterk fokus på innsparinger bidrar til at regnskapsresultatet er positivt. I figuren over er avvikene på virksomheter slått sammen med innsparinger på samlet lønnsreserve, merinntekt på vakanser og sykeref samt mindreinntekter på ressurskrevende tjenester. Samlet bidrar dette med en positiv resultateffekt på ca 3,1 mill kr. Merinntekt på skatt og ramme utgjør ca 4,2 mill kr, mens merinntekter på mva kompensasjon fra investeringer bidrar med 4,2 mill kr etter pliktige overføringer til investeringsregnskapet.

For at kommunen skal skaffe seg handlefrihet på sikt og unngå driftsunderskudd i fremtidige budsjetter er det viktig at dagens driftsnivå ikke økes selv om regnskapsresultatet for de to siste årene har vært svært positive. Kommunens økonomi er sårbar for endringer i

finansmarkedet og etter hvert som inntekter fra mva kompensasjon også skal fases inn i investeringsregnskapet bortfaller denne som en merinntekt i driftsregnskapet.

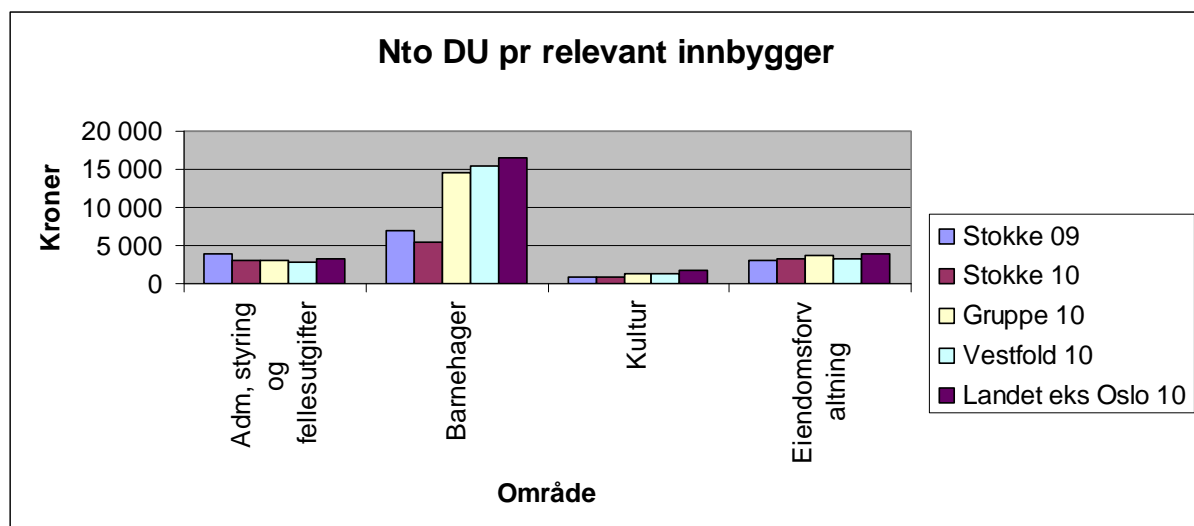
Driften i 2011 er basert på et svært stramt budsjett og byr på store utfordringer innenfor basis tjenesteproduksjon. Virksomhetene melder om flere brukere, flere kostnadskrevede brukere, dyrere tjenester og flere krevende oppgaver.

I budsjettet for 2011 er det budsjettert med et marginalt positivt netto driftsresultat. Dette utgjør da 0,2 % av driftsinntektene. I årene 2012 – 2014 (tall fra økonomiplan 2011 – 2014) ligger driftsresultatet på under 1 % av driftsinntektene.

For at kommunen skal oppnå et driftsresultat tilsvarende 3 % må resultatet forbedres med mellom 15 og 18 mill kr.

### Kostra-sammenligning:

Tabellen under viser netto utgifter pr relevant innbygger innenfor de største tjenestekområdene sammenlignet med tilsvarende tall for 2009, Gruppe 10 (2010), Vestfold (2010) og landet utenom Oslo (2010). Tallene er foreløpige og enkelte nøkkeltall vil bli endret i endelig versjon av Kostra-tall.



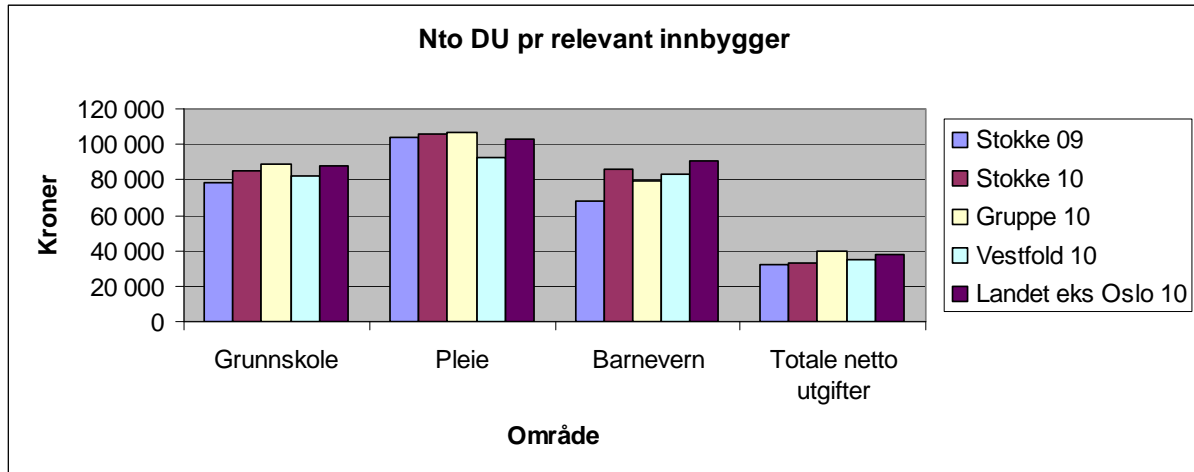
Nøkkeltallet for administrasjon, styring og fellesutgifter inneholder alle utgifter og inntekter knyttet til administrasjon og politikk, samt fellesutgifter som for eksempel premieavvik. I 2010 ligger kommunen på nivå med tilsvarende tall for gruppe 10 og Vestfoldkommune.

Netto utgifter til barnehagedrift er veldig lavt i regnskapet for 2010 sammenlignet med året før og de andre gruppene. Dette skyldes at finansieringsordningen innenfor barnehageområdet har slått svært positivt ut for Stokke kommune samtidig som det har vært sterk fokus på å holde utgiftene nede i denne perioden. Ny finansieringsordning fra 2011 vil ikke gi denne effekten på samme måte.

Tallene inneholder netto utgifter til alle tjenester innen barnehagedrift fordelt på antall innbyggere mellom 1 – 5 år. Kommunen hadde en barnehagedekning på 90,5 % i 2010 og dette er litt høyere enn snittet for Vestfold og i sammenligningsgruppen.

Nøkkeltallet for kultur inneholder alle utgifter og inntekter knyttet til dette fordelt pr innbygger. Stokke kommune ligger lavest sammenlignet med samtlige av andre kommunene.

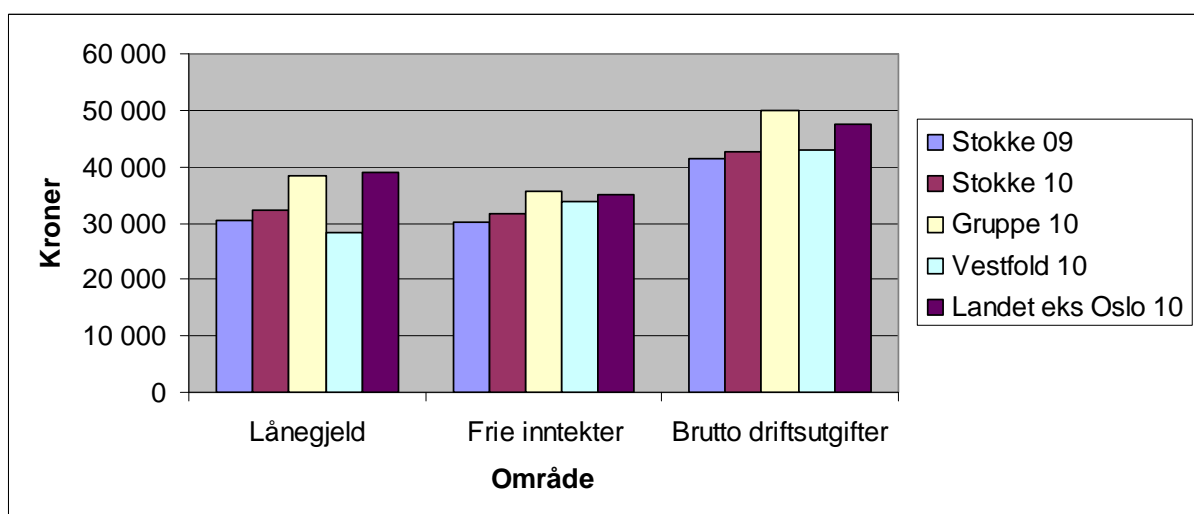
Innenfor eiendomsforvaltning (drift av all eiendom som benyttes i tjenesteproduksjon – skoler, barnehager, institusjoner, kultur, idrett og administrasjon) fordelt pr innbygger. Også på dette området ligger Stokke kommune lavest sammenlignet med de andre kommunene.



Nøkkeltallet for grunnskole inneholder alle utgifter til skole (skole, lokaler, sfo, DKS, skyss og spesialundervisning) pr innbygger mellom 6 og 15 år. Her ligger Stokke kommune under sammenligningsgruppen men over tallene for Vestfold i 2010.

Innenfor pleie er det nettoutgifter innenfor områdene avlastning, institusjon, bistand i hjemmet, omsorgslønn og aktivisering for eldre og funksjonshemmede fordelt pr innbygger fra 67 år og oppover. På denne indikatoren ligger Stokke kommune vesentlig over snittet i Vestfold men under gruppe 10 i 2010. Tallene her omfatter i det alt vesentligste virksomhetene pleie og tiltak for funksjonshemmede.

Tallene for barnevern er dessverre ikke sammenlignbare da regnskapstallene for Stokke i 2010 også inneholder utgifter til oppreisningsordning. Denne vil bli trukket ut i endelige Kostra-tall og indikatoren vil da bli endret.



Tabellen over viser lånegjeld, frie inntekter og brutto driftsutgifter pr innbygger.

**Utvikling lånegjeld:**

I økonomiplanen for 2011 – 2014 skal kommunen foreta investeringer for til sammen 129 mill kr. Avdrag i perioden utgjør 63 mill kr og lånegjelden øker derfor i perioden med 66 mill kr. Selv om netto lånegjeld pr innbygger har økt også i 2010 ligger den fremdeles under snittet i sammenligningsgruppen. Tabellen over viser netto lånegjeld i kr pr innbygger for årene 2009 og 2010 i Stokke sammenlignet med gruppe 10 (2010-tall), gjennomsnittet for Vestfold (2010-tall) og gjennomsnittet for landet unntatt Oslo (2010-tall). Netto lånegjeld er her langsiktig gjeld (eks pensjonsforpliktelser) fratrukket totale utlån og ubrukte lånemidler (kilde KOSTRA).

**Finansresultat:**

Kommunen hadde ved inngangen til 2011 plassert ca 247 mill kr i ulike aksjefond og rentebærende papirer. Av dette skal ca 27 mill kr tas ut i løpet av 2011 og overføres til kommunens likviditetsbeholdning. Tidspunktet for når dette skal skje vil avhenge av likviditetssituasjonen til enhver tid.

I vedtatt finansstrategi (juni 2010) legges opp til en forventet langsiktig avkastning på 6,5 % årlig. Strategien legger opp til at det i økonomiplanrullering og budsjettering skal defineres ønsket netto finanskostnad og at det skal søkes å oppnå størst mulig grad av forutsigbarhet knyttet til netto finanskostnad. Strategisk posisjon er definert til 10 % aksjefond og 90 % rentepapirer. I økonomiplanen for 2011 – 2014 er hele avkastningen tilført driften. Det er ikke satt av midler til bufferoppbygging eller inflasjonsjustering i perioden.

Bufferfondet bør tilsvare 3 ganger årlig driftsavkastning eller 12 % av totalporteføljen. Dette tilsier at fondet bør være på ca 30 mill kr. Dersom regnskapsresultatet for 2010 tillegges fondet er dette nivået oppnådd i løpet av 2011. På den måten vil kommunen kunne opprettholde et stabilt driftsnivå selv i år med sviktende og negativ avkastning.

Dersom kommunen skal opprettholde realverdien på midlene er det nødvendig å tilbakeføre deler av avkastningen tilsvarende prisveksten (2,5 %) årlig. Dette utgjør ca 6 mill kr.

I tabellen under har vi synliggjort hvordan fondet vil utvikle seg med dagens finansstrategi og budsjettert avkastning (økonomiplan 2011 – 2014 og budsjett 2011). All Avkastning er disponert i drift og årlig uttak ligger på mellom 11 og 13 mill kr årlig. Redusert driftsuttak vil medføre behov for driftsreduksjoner/ inntektsøkninger tilsvarende.

	2011	2012	2013	2014	2015
Portefølje 1.1.	247	240,50	240,50	240,50	240,50
Overskudd regnskap 2010 ***)	20,4				
Totalavkastning *)	10,80	11,60	12,90	13,20	13,20
Hvorav uttak til drift **)	-10,80	-11,60	-12,90	-13,20	-13,20
Hvorav oppbygging av bufferfond ****)	0,00	0,00	0,00	0,00	0,00
Likviditetstilførsel *****)	-26,90				
<b>Plassert portefølje 31.12.</b>	<b>240,50</b>	<b>240,50</b>	<b>240,50</b>	<b>240,50</b>	<b>240,50</b>
*) Avkastning er lik gjeldende finansstrategi/ økonomiplan 2011-2014					
**) Fra 2011 er all avkastning disponert i drift					
***) Forutsetter at overskuddet fra 2010 i sin helhet avsettes til bufferfond					
****) Bufferfond og rentereguleringsfond samlet					
*****) bokført/ budsjettet avkastning i årene 2009 - 2011. Tas ut og tilføres likviditet ved behov					

### Finansutgifter:

Kommunens samlede lån utgjør kr 381 mill ved utgangen av 2010. Det er ikke tatt opp nytt lån i 2010 da det ikke har vært behov for dette likviditetsmessig. En % økning av innlånsrenten påfører kommunen ca 4 mill kr i økte finansutgifter årlig. Renten er forventet å skulle stige utover i økonomiplanperioden og det må derfor tas høyde for dette i planen.

Dersom kommunen investerer for 1 mill kr koster dette ca kr 100.000,- i årlige utgifter til renter og avdrag dersom dette ikke finansieres av økte inntekter for eksempel ved økte avgifter.

### Behov for tilpasninger:

Kommunen står foran vesentlige økonomiske utfordringer i årene fremover.

Flere brukere samt større og mer omfattende behov for tjenester hos disse er en trend vi har sett i mange år. Driftsrammene har derfor blitt vesentlig strammere de siste årene.

- I gjeldende økonomiplan ligger det inne forutsetninger om driftsreduksjoner tilsvarende 6 mill kr. Konkrete tiltak tilsvarende 3 mill kr må innarbeides i budsjettet for 2012 og økes til 6 mill kr i 2013 og fremover. I tillegg kommer ytterligere behov for å frigjøre midler til dekning av utgifter som har oppstått etter at gjeldende økonomiplan ble vedtatt.
- Forventninger om høyere finansutgifter utover det som ligger inne i gjeldende plan må innarbeides.
- Store investeringsoppgaver som ikke er innarbeidet i gjeldende økonomiplan presser seg frem og lånegjelden vil derfor øke mer enn forutsatt i planen.
- Stramme virksomhetsrammer og minimalt med avsetning til uforutsatte utgifter gjør at det ikke er rom for å øke tjenestenivået utover dagens nivå. Dersom en del av

tjenesteproduksjonen skal øke betyr dette tilsvarende reduksjon i et annet tilbud. Virksomhetene melder om avvik i størrelsesorden 7 – 8 mill kr hvor mesteparten av dette er utgifter som fortsetter/ øker utover i planperioden.

- For at kommunen skal kunne oppnå tilstrekkelig resultat må resultatet forbedres med mellom 15 og 18 mill kr.
- Det er ikke budsjettert med avsetning til inflasjonsjustering i perioden. Denne bør ligge på ca 6 mill kr årlig for at verdien på fondet skal opprettholdes i fremtiden.
- Samhandlingsreformen skal iverksettes i perioden. Hvordan denne tenkes finansiert og organisert vil påvirke kommunens økonomi i vesentlig grad.

Tabellen under viser hvilke behov for driftsreduksjoner de ulike elementene nevnt over krever. Her er ikke økte finansutgifter som følge av økte investeringer utover økonomiplan 2011-2014 hensyntatt. Tallene er foreløpige anslag og ikke fullstendige.

Behov for tilpasninger	2012	2013	2014	2015
Uspesifiserte kutt i gjeldende plan	3 000	6 000	6 000	6 000
Foreløpig innmeldt behov i 2011	8 000	10 000	10 000	10 000
Forventet renteøkning	3 000	5 000	5 000	5 000
3 % NDR	17 000	16 000	18 000	15 000
Inflasjonsjustering fond	6 000	6 000	6 000	6 000
<b>Sum</b>	<b>37 000</b>	<b>43 000</b>	<b>45 000</b>	<b>42 000</b>

#### Oppsummering:

- Regnskapsoverskudd fra årene 2009 og 2010 vil, dersom disse avsettes til bufferfond, bidra til at målet for størrelsen på dette er nådd.
- Dersom målet om 3 % netto driftsresultat skal oppnås er det nødvendig å foreta driftsreduksjoner på mellom 15 og 18 mill kr i tillegg til de reduksjoner som ligger i vedtatt økonomiplan.
- Det er i hovedsak meravkastning på finansportefølje og mindre utgifter til renter som er årsak til regnskapsoverskudd i 2010. Virksomhetsdriften er i balanse når merinntekter på sykerefusjoner og avsetning til lønnsreserve hensyntas.
- Virksomhetene melder om behov for økte driftsrammer i 2011 og ytterligere behov i 2012.
- Stokke kommune har lavere totale netto driftsutgifter enn samtlige sammenligningsgrupper i 2010.
- Behovet for ytterligere driftsreduksjoner vil utredes når rammene for kommunens inntekter for 2012 er kjent.
- Kommunens etterslep på investeringer og oppgradering av bygningsmasse øker og det vil være nødvendig å trappe opp investeringene på sikt. Investeringsrammen ligger på absolutt minimum i alle årene i økonomiplanperioden.

## Toppledelse og stab - utfordringer 2012-2015

### Ansvarsområde

- Overordnet planlegging, styring og samordning
- Økonomiplanlegging og styring
- Personal- og arbeidsgiverpolitikk
- Skoleeier
- Kommuneplanlegging
- Årsrapportering
- Lønn og regnskap
- Skatt og innkreving
- Pensjonsordning og forsikringer
- Næringsutvikling
- Skjenke- og salgsbevilling
- Innkjøpsorganisering
- Informasjons- og kommunikasjonsteknologi
- Beredskap
- Interkommunalt samarbeid

### Kommuneplan 2009-2020

Fra kommuneplanens innsatsområder og arealdel er følgende tiltak prioritert innenfor virksomhetens ansvarsområde:

Innsatsområde	Strategier	Virkemidler og tiltak
<b>Utbyggingsstrategi og samferdsel</b>	Kommunens arealer ved Torp skal utredes og planavklares.	Egen kommunedelplan utarbeides
	Samfunnssikkerheten skal tillegges stor vekt i kommunens forebyggende aktiviteter for å unngå ulykker og redusere eventuelle skader.	Kommunens risiko- og sårbarhetsanalyse skal jevnlig kompletteres og oppdateres.
	Utbygging av høyhastighet datakommunikasjon	Revidere kommunens bredbåndstrategi Utbygging av et fiberoptisk stamnett.
<b>Bymessig utvikling av Stokke sentrum</b>	Etablere samarbeid mellom nøkkelaktører for en helhetlig bymessig utvikling av sentrum.	
<b>Bo i Stokke</b>	Informere på arbeidsplasser om bomulighetene i Stokke	Utarbeide og vedlikeholde informasjon om Stokke som bokommune og bokvaliteter
	Kommunal informasjon til innbyggerne som bygger opp	Utvikling av websidene.

		Webbaserte kommunikasjonsløsninger mellom innbyggerne og kommunen.
<b>Næringsliv og sysselsetting</b>	Egendekningen av arbeidsplasser skal økes til 100 %	Gi starthjelp til nyetablerere.
<b>Arnadal lokalsenter</b>	Øke Arnadals attraktivitet gjennom videreutvikling og satsing på natur, friluftsliv, idrett, kunst og kultur.	Bidra til slik utvikling av Arnadal-området gjennom kommunens eierskapet i Fossnes AS.

## Temaplaner

### IT-plan

IT-planens strategidel sist revidert i 2009

Nettoutg. i 1000 kr

Mål/strategi	Tiltak virkemiddel	Drift	Invest.
<b>Fellessystemer</b>	<b>Pri</b>		
Effektiv og robust IT-drift	1 Forny sentralt IT-utstyr; servere, lagring, backup	0	400
Effektiv kommunal drift	2 Gjennomføring av bredbåndsstrategi	0	100
Kriseberedskap	3 Aggregat til sentralt IT-utstyr, sikre nødstrøm i krisesituasjoner	20	500
Robust og tidsmessig infrastruktur	4 Utskifting av intern kabling i rådhuset	0	150
Effektiv kommunal drift	5 Nødvendig fornyelse av fagsystem. Ta i bruk nødvendige moduler til eksist. fagsystem	0	250
<b>Fagsystemer</b>			
Bedre kvalitetssikring av data i samhandlingen mellom legetjenesten og pleie og omsorgstjenesten i kommunen (2012)	6 Innføre helsenett, meldingsutveksling, E-meldinger → samhandlingsreformen	165	60
Redusere ventetid for tilgang til arbeidsstasjoner. Bedre ressursbruk (2012)	7 Opprette 15 nye arbeidsstasjoner ved Soletunet	165	250
Effektivisere arbeidet i hjemme-sykepleien (2012)	8 Innføre 15 håndholdte terminaler til bruk ute i tjenesten	150	
Mer effektiv fraværsregistrering, turnusplanlegging, ferieplanlegging, økonomioppfølging, timelisteføring, ekstravakter, innleie av vikarer. (2012)	9 Utvide versjon av planleggingssystem	60	450
Effektivisere arbeidet i hjemmehjelps-tjenesten (2013)	10 Innføre 12 stk mobipenn ved hjemmebesøk, dokumentere gjøremål på stedet	75	100
Oppfylle internkontrollforskriften (2013)	11 Innføre internkontrollsystem/kvalitets- og avvikssystem	100	320

Bedre publikumsløsning (2013)	12	Innføre digital plandialog (delfinansiert i 2011)	60	180
Effektiv barnehage-/skoleadministrativ drift (2012)	13	Utrede fornyelse av barnehage-/skoleadministrativt system	0	0
<b>Fibertilknytning/bredbånd (Priorterte punkter fra bredbåndstrategien)</b>				
Bedre tilbud til innbyggere og næringsliv (2012)	14	Installere fibertilknytning i Vearhallen	10	150

## Bredbåndstrategi

Sist revidert 2005, (Revideres 2011?)

Bruttoutg. i 1000 kr (2005)

Mål/strategi	Tiltak/virkemiddel	Drift	Invest.
Når det likevel skal graves ifm andre infrastrukturbehov (fortau, vann, avløp, vei, kabler) bekoster kommunen legging av trekkerør i prioriterte områder.	1. Gang-/sykkelvei Gryte – Vennerød sk.-Pikås		149
	2. Gang-/sykkelvei Raveien (nord)		744
	3. Gang-/sykkelvei Raveien (sør)		620
	5. Gang-/sykkelvei Sandskje –Bogen		868
	6. Gang-/sykkelvei Rørkollveien		496
	7. Raveien midtre del (Lundskogen-Lindhjem)		992
	8. Sentrumsområdene i Stokke sentrum, Fossnes, Melsomvik og Vear		200 årlig?
	Det bygges en kommunal stamlinje med fiberoptisk kabel langs Stor-U.	9. Fiber Sørby - Borgeskogen	
10. a. Rør Dalen – Fossnes senter b. Fiber Borgeskogen – Fossnes senter			1653
Fiber til kommunale virksomheter og serviceenheter	11. Vennerød skole (Grytekrysset – skolen <sup>1)</sup> )		323
	13. Vearhallen		125
	14. Stokkehallen <b>utført</b>		125
	15. Barnas hus		80
	16. Elverhøy barnehage (Rv 312 – Elverhøy <sup>1)</sup> )		120
	18. Yme produkter <sup>3)</sup>		125
	19. Engveien Senter <b>utført</b>		125
	20. Eikelunden og Frydenberg boliger <b>utført</b>		80
	24. Prestegårdstunet boliger		249
	25. Pikåsveien bolig <sup>1)</sup>		373
	26. Per Gyntsv. 38 bolig <sup>3)</sup>		187
29. Vårnes renseanlegg <sup>2)</sup>		931	
Sette krav til bredbånd i utbyggingsavtaler			

1) Forutsetter fiber til Fossnes 2) forutsetter fiber til Sandskje 3) Har bredbånd via leid linje.

**Beredskapsplan m/tiltak fra ROS-analysen**

Sist revidert 2011

<b>Mål/strategi</b>	<b>Tiltak/virkemiddel</b>	<b>Drift</b>	<b>Invest.</b>
Tilfredsstille kravene i ny lov kommunale til risiko- og sårbarhetsanalyser, beredskapsplanlegging og forpliktelser overfor Sivilforsvaret.	1. ½ årsverk som beredskapskoordinator	300	
	2. Garasje til Sivilforsvaret (forutsetter medfinansiering fra andre kommuner)	50?	1.000?
	3. PC til krisestaben		7
	4. Analog telefonlinje(reserve) til krisestaben	2	5
	5. Mobilabonnement til andre mobilnett enn Telenormobil - krisestaben		5
	6. Håndsett for krisestaben til det framtidige nødnettet (kommunikasjon)		?
Iversette forebyggende tiltak med sikte på å forhindre at krisesituasjoner oppstår (ROS-analysen)	1. Strømaggregat i Rådhuset		500
	2. Sikring av jernbaneoverganger	JBV	JBV
Iverksette tiltak som kan begrense skadevirkningen dersom en krisesituasjon oppstår (ROS-analysen)	1. Overrislingsanlegg Soletunet		2.000
	2. SMS-varslings til publikum ved kriser (drikkevann, flom, osv)	40*	40*
	3. Kriseinformasjon på kommunens nettsider	0	
	4. Flytte datarommet i rådhuset fra kjeller til 2. etg.		1.500
	5. Flomvern i Melsomvik		?
	6. Flytte pumpestasjon i Melsomvik		5.400*

\* Kan avgiftsfinansieres.

## Statlige pålegg og forventninger

### Nye lover, forskrifter, pålegg fra overordnet myndighet.

Statlig pålegg	Tiltak	Drift	Invest
Ny lov om sivilberedskap fra 1.1.2010 og kommende forskrift pålegger kommunen ansvar og oppgaver	½ årsverk beredskapskoordinator og garasje for Sivilforsvaret	300	1500*
Lov om miljøinformasjon (2004) pålegger kommunen å ha kunnskap om miljøet og tilgjengeliggjøre denne for allmennheten.	Miljøstatus på kommunens internettsider. Programvare og maler.	10	15
Ny forskrift vedr. krav om bedriftshelsetjeneste innen undervisningssektoren og helse og sosialsektoren	Utvidet bedriftshelsetjeneste	100	
Endringer i arbeidsmiljøloven og internkontrollforskriften stiller krav til mer systematisk bruk av avviksmeldinger	Revisjon av internkontroll-systemet HMS Innføre systematisk avvikshåndtering (Kvalitetssystem – se under) Opplæring av ledere, verneombud og tillitsvalgte Risikovurderinger i alle virksomheter	Se over IT plan	Se over IT plan
Ny avtale om inkluderende arbeidsliv pålegger kommunen å intensivere arbeidet med oppfølging av ansatte med helseplager	Økt grad av tilrettelegging for arbeidstakere Mer systematisk arbeid med å forebygge risiko, helseplager og utstøting Revisjon av kommunens system for oppfølging av sykemeldte	(600) Se under andre utford.	
Krav vedr. beredskap og samfunnssikkerhet	Ny brannbil (Pålegg i 2011?)		1500

\*)Anslag. Spleiselag med flere kommuner kommer til fratrekk

## Driftsforbedrende tiltak Toppledelse og stab

Gevinst i 1000 kr

Mulige tiltak	2011	2012	2013	2014

## Andre viktige utfordringer

	Viktigste utfordringer	Tiltak	Drift	Invest
1	Omdømme Forbedre kommunens omdømme.	Gjennomføre brukerundersøkelser om kommunens tjenesteproduksjon	100	

		Utvikle system for måling av kvalitet på tjenesteproduksjon og håndtering av avvik (Kvalitetsstyringssystem)	100	100
2	Evne til utvikling og nyskapning som arbeidsgiver  Ny arbeidsgiverstrategi (AGS 2020: 4 perspektiver: Det unike oppdraget, Den åpne organisasjonen, Kompetente medarbeidere Helhetlig og utfordrende lederskap)	Utvikle arbeidsgiverstrategi Gjennomføre prosess og analyse ihht. AGS 2020 (KS-verktøy) Utvikle strategier i forhold til fremtidige utfordringer  Endre personalfunksjonen (se også tiltak under pkt. 3 og 4)	Se under Pkt 4	
3	Utvikling og styring av kompetanse  Tilgang på og forvaltningen av egen arbeidskraft	Utvikle og innføre system for kartlegging av kompetanse	200	
		Utarbeide strategisk kompetanseplan Pleie og omsorg i gang gjennom Flink med Folk i Første rekke (FFFR). Metode og plan innføres på sikt i hele kommunen.	50	
		Øke tilbudet om videreutdanning og faglig oppdatering. Kr. 1000 pr årsverk	630	
		Utarbeide strategi og tiltak for rekruttering av konkurranseutsatt arbeidskraft	100	
		Endre personalfunksjonen slik at lederutvikling og lederstøtte kan gis	Se under	
4	Arbeidsmiljø. Videreutvikle sosial tilhørighet blant de ansatte i kommune-organisasjonen.  Øke nærvær  Redusere fravær	Styrke HMS og IA funksjonen slik at utvikling av arbeidsgiverstrategi kan gjennomføres (1 årsverk)	600	
		Utarbeide ny arbeidsgiverpolitikk med fokus på helsefremmende arbeidsplasser, trivsel og arbeidsglede (se over under AGS 2020)	100	
		Utarbeide system for systematisk kartlegging av trivsel		
		Iverksette nye tiltak på tvers av virksomheter som fremmer felles kultur og tilhørighet		
5	Likestilling	Kartlegge status Lage handlingsplan Utvikle system for rapportering ihht. krav i Likestillingsloven		
6	Interkommunalt samarbeid for å effektivisere tjenesteproduksjon, ressursbruk, arealbruk og bygge opp under en bærekraftig utvikling.	Samarbeid om samhandlingsreformen i 12K (prosjekt)	60	
		Bystrategi –Vestfoldbyen (6 kommuner) prosjekt	25	
		Samarbeidstiltak med Andebu ("2K")		

## Grunnskole - Utfordringer 2012-2015

### Skolevirksomhetenes visjon

Et godt sted å lære og et godt sted å være.

### Ansvarsområde

- Skoleeier
- PPT
- Grunnskoleopplæring 1.- 10. trinn
- Skolefritidsordning (SFO)

### Kommuneplan 2009-2020

Fra kommuneplanens strategidel for perioden 2009 - 2012 er følgende tiltak prioritert innenfor virksomhetenes ansvarsområde:

Innsatsområde	Strategier	Virkemidler og tiltak	Drift	Invest
<b>Bo i Stokke</b>	Skoletilbudet skal resultat- og miljømessig være blant de 3 beste i fylket.	Øke spesialundervisningsressurs fra 445 til 1000 uketimer i løpet av tre år, 2011 – 2014.	5.550	
		Øke budsjett til lærebøker med 1,5 mill. kr. i løpet av tre år, 2011 – 2013.	500	
		Smartboards i alle klasserom i løpet av 5 år. <small>(64 å 30)</small>		400
		Utvide timetallet i grunnskolen med 6 årsverk. 3 i 2010/2011, 3 i 2011/2012.	1.755	
		Tiltak innenfor Ny GIV krever økt lærerressurs	600	
		Utarbeide og implementere felles plan for og forståelse av begrepet læringsmiljø i Stokkeskolen.		
		Øking av saksbehandlerkapasitet i PPT	450	
		Oppgradering av testmateriell PPT	20	
		Økt utgift til ekstern saksbehandling PPT	10	
<b>Arnadal lokalsenter</b>	Ny barneskole bygges ved Fosnes Senter i	Planlegging av ny skole		1500

		Bygging av ny skole		120000
<b>Arealdel</b>	Stokke ungdomsskole har i dag lite egnede lokaler.	Planlegging av ny skole		1500
		Riving av ”støyfløy” og oppstart ny skole – trinn 1		150000
		Oppgradering av inventar Stokke u.		500

## **Temaplaner**

### **Skolen i Stokke kommune. Innhold og utforming.**

Sist revidert i 2007

<b>Mål/strategi</b>	<b>Tiltak virkemiddel</b>	Nettoutg. i 1000 kr	
		<b>Drift</b>	<b>Invest.</b>
Visjon og mål for skolen i Stokke kommune. 4. Utviklingsbehov og utfordringer. B. Kompetanse. Vi må ta vare på og utvikle personalets faglige kvalifikasjoner.	Kompetanseutvikling for lærere innenfor fag:		
	- Etterutdanning pr. år:	50	
	- Videreutdanning, 2 lærere pr. år:	250	

### **IKT-plan skole**

Sist revidert i 2009

<b>Mål/strategi</b>	<b>Tiltak virkemiddel</b>	Nettoutg. i 1000 kr	
		<b>Drift</b>	<b>Invest.</b>
<b>1.2.2 Teknologiske mål</b> Skolenes teknologiske løsninger skal på en god måte understøtte den arbeidsform som er beskrevet i læreplanene som utarbeides for Stokkeskolen	Skolenes driftsbudsjett økes slik at lærer- og elevmaskiner kan vedlikeholdes og oppgraderes	500	
	Fornyng av elevmaskiner (160 stk pr. år)	1.000	
	Fornyng av lærermaskiner (100 stk pr. år)	600	
	Fiber til Vennerød skole:		
	Borgeskogen - Fossnes		2.000
	Dalen - Vennerød skole		320
	Sentral enhet for felles skolebiblioteksløsning	36	24

### **Klima- og energiplan**

Sist revidert i 2011

<b>Mål/strategi</b>	<b>Tiltak virkemiddel</b>	Nettoutg. i 1000 kr	
		<b>Drift</b>	<b>Invest.</b>
7. Redusere energiforbruk og klimagassutslipp fra kommunens bygg og anlegg	Kildesortering innført i alle bygg. I skolen i alle klasserom	20	75

## Andre viktige utfordringer

Viktigste utfordringer	Tiltak	Drift	Invest
Minimumsløsning K.st.sak 29/2009, Ny skolestruktur i Stokke kommune	Oppussing, leie av paviljonger og ventilasjon; Stokke ungdomsskole, Vear skole, Vennerød skole	13.706	
Vedtak i K.st.sak 29/2009; 3. Skoler som bør renoveres	Utarbeiding av skisseprosjekt for renovering av Bokemoa og Melsom skoler		
Fra vedtak i K.st.sak 29/2009: <i>Skoleanlegget skal være lokalt kulturhus.</i> o <i>uteområdet utformes slik at nærmiljøet kan bruke dette utenom skoletid</i>	To ballbinger, Vear skole		450* 500**
	7er-bane, Melsom skole		1.000***
Tilrettelegging for arrangement i regi av den kulturelle skolesekken.	Blending i gymsal, Vennerød skole		130****
Kontroll av lekeplass og -apparater	Engasjering av eksternt firma som kan forestå nødvendig kontroll	40	
Balansering av budsjett skolelokaler (2220)	Store deler av budsjett til læremidler må brukes til nødvendige utgifter til bygninger	300	
Balansering av budsjett SFO	Totalbudsjett for SFO må gjennomgås for justering av kostnad ift. elever som slutter i vårhalvåret	350	

\* Hvorav kommunal andel 250

\*\* Hvorav kommunal andel 300

\*\*\* Hvorav kommunal andel 666

\*\*\*\* Hvorav kommunal andel 87

## Familie og oppvekst - utfordringer 2012-2015

### Virksomhetens visjon - overordnet mål

#### Rett tjeneste til rett tid:

Solid  
 Tidsriktig  
 Øremerket og mangfoldig  
 Tilrettelagt og brukervennlig  
 Tilfredsstillende  
 Effektiv og engasjert

### Ansvarsområde

- Forebyggende helsetjenester
- Helsestasjon og skolehelsetjeneste
- Miljørettet helsevern og smittevern.
- Legetjenester
- Migrasjonshelsesenter for flyktninger og asylsøkere
- Barneverntjenester
- Psykisk helsetjeneste
- Tiltak for rusmiddelmissbrukere
- Voksenopplæring

### Temaplaner

#### Fra boligsosial handlingsplan

Sist revidert: 03.03.10 HOOK.

#### Prioriterte mål og tiltak for handlingsdelen

Mål/strategi	Tiltak/virkemiddel	Drift	Invest.
Fremskaffe og finansiere nøkterne og rimelige boliger til vanskeligstilte grupper	1 Bygge / kjøpe 4 kommunale boliger til mennesker med psykiske lidelser. Målgruppe er yngre mennesker		6 mill
	2 6 faste boliger til mennesker med rus- og psykiske problemer. Etableres i samarbeid med stiftelsen Bolig 90.		0

	3	Bygge / kjøpe 2 varige boliger til mennesker med rus og psykisk lidelser med et behov for et skjermet botilbud. Det vil si ikke bofellesskap eller samlokaliserte boliger.		3 mill
--	---	--	--	--------

## Avvik i siste årsrapport

### Nøkkeltallene

Tjeneste	Resultat/avvik	Oppfølging
<b>Ressursbruk</b>		
2410 Leger	Inntektssvikt fra turnuslegen.	Innskjerping av rutiner og forhandling med Vear legesenter om ny avtale og bedre veiledning av turnuslegene.
2440 Barnevern	Økte advokatutgifter pga flere fylkesnemnds- og rettssaker.	Kjøp av konsulenttjenester (saksbehandling), sakkyndige rapporter (psykologer) og advokat tjenester har vist en sterk økning i 2011. Dette er ikke innarbeidet i rammen og vil bli vurdert ved 1. tertial gjennomgang.
2520 Barnevern	Nytt – ikke budsjettert område i 2011. Enslige mindreårige flyktninger	Stokke kommune har forpliktet seg til å bosette 6 enslige mindreårige flyktninger. Dette vil skje i 2011, men prosjektet startet i 2010 ved at kommunen engasjerte en prosjektleder. Staten refunderer inntil 3 måneder av prosjektleders lønn.

### Nøkkeltall

2440	I barnvernet er det registrert en stor økning av antall meldinger, undersøkelsessaker og fristbrudd. (Meldinger og fristbrudd er nye rapporteringsområder og tall fra 2009 er også tatt med.)	Rådmannen har fokus på dette og vil i 2011 sette i verk en rekke tiltak som: Forslag om økt bemanning, satsing på forebygging, bedre rutiner og oppfølging samt sikre en stabil og kompetent barneverntjeneste.
2430/2540/ 2730	Psykisk helse- og rustjenester viser en jevn økning i antallet brukere.	Det er nødvendig å sikre tilgjengelighet til ressurser for brukerne. Det er derfor viktig at det lovpålagte tilbudet til oppfølging av LAR-brukere (prosjekt på statlige midler) og arbeidstreningstiltak som "Kantineprosjektet." (prosjekt på statlige midler) innarbeides i budsjettet fra 2012.
<b>Målsetting</b>		
1	Styrking av det forebyggende rusarbeidet i kommunen.	Det mangler ressurser til forebyggende rusarbeid i kommunen.
4	Utrede tiltak for å hindre trusler og vold overfor ansatte.	Arbeidet har blitt noe forsinket men er i gang koblet sammen med arbeid mot vold i nære relasjoner.

## Andre viktige utfordringer

	Viktigste utfordringer	Tiltak	Drift
1	<b>Oppfølging av rusmisbrukere:</b> Kommunen har i 2009 etablert et tiltak for oppfølging av rusmisbrukere /LAR brukere på statlige tilskuddsmidler. Ruskonsulentstillingen som ble opprettet i 2009 gir et tilbud til 27 rusmiddelavhengige, deriblant 8 brukere som mottar legemiddellassistert	Statlige tilskudd til tiltaket har vært gitt med den hensikt at kommunen gradvis skulle overta driften. For 2011 var det meningen at kommunen skulle ta 50 % av kostnadene, men ingenting ble bevilget. Staten v/ fylkesmannen mente tiltaket var av så stor betydning at kommunen ble tilbudt ekstra midler for å holde tiltaket i	Nettoutg. i 1000 kr "Økonomiplan" for kommunale kostnader: 2011: 0 2012: 510 2013: 510

	rehabilitering, LAR.	gang i 2011. Videreføring av tiltaket som dekker lovpålagte tjenester forutsetter nå 100 % kommunal finansiering fra 2012.  <u>Statstilskudd i perioden:</u> 2010: 100 % statstilskudd 2011: 100 % statstilskudd (m/ekstra tilsk.) 2012: 0 % statstilskudd	
2	<b>"Kantineprosjektet:"</b> Kommunen har etablert et prosjekt på statlige midler i samarbeid med NAV Stokke for arbeidstrening og aktivisering av brukere.	Statlige tilskudd til prosjektet har vært gitt med den hensikt at kommunen gradvis skulle overta driften. For 2011 var det meningen at kommunen skulle ta 50 % av kostnadene, men ingenting ble bevilget. Staten v/ fylkesmannen mente tiltaket var av så stor betydning at kommunen ble tilbudt ekstra midler for å holde tiltaket i gang i 2011. For 2012 må kommunen ta over minimum 50 % av kostnadene.  <u>Statstilskudd i perioden:</u> 2010: 100 % statstilskudd 2011: 100 % statstilskudd (m/ekstra tilsk.) 2012: 50 % statstilskudd 2013: 0 % statstilskudd	"Økonomiplan" for kommunale kostnader: 2011: 0 2012: 180 2013: 360
3	<b>Helsesøster:</b> Barneantallet i Stokke har økt vesentlig i kommunen og prognoser fra SSB tyder på en fortsatt økning av barn i barneskolealder og under i årene som kommer ( <b>15 %</b> ). Helsesøsterressursen der i mot har ikke økt tilsvarende og ligge <b>21 %</b> lavere enn gjennomsnitte i Vestfold.	Helsesøstertjenesten må styrkes med 0,5 årsverk. i 2012. (ytterligere styrking må vurderes i sammenheng med samhandlingsreformen)	288
4	<b>Jordmor:</b> Som følge av pkt 3 er det også behov for å styrke jordmortjenesten i Stokke. Kostra: 67 % lavere jordmor bemanning ift. Vestfold,	Øke jordmortjenesten med 0,04 årsverk fra 0,16 til 0,2 årsverk. (mulig å få til uten nyansettelse) Samhandlingsreformen vil avkreve ny vurdering av jordmorressurser.	18
5	<b>Merkantil:</b> Det er nødvendig å styrke den merkantile tjenesten i Familie og oppvekst.	Innsparingstiltak har ført til at merkantiltjenesten er blitt <u>for svak</u> . Økninger på helsestasjonen har også økt presset på merkantile tjenestene. Midlertidige løsninger med bruk av vakansmidler har vært nødvendig. Det er behov for 30 % økning i faste stillinger.	135

## NAV Stokke - utfordringer 2012-2015

### Virksomhetens visjon - overordnet mål

#### Visjon:

- Vi gir mennesker muligheter

#### NAV Stokkes mål:

- Flere i arbeid og aktivitet, færre på stønad
- Et velfungerende arbeidsmarked
- Rett tjeneste og stønad til rett tid
- God service tilpasset brukernes forutsetninger og behov
- En helhetlig og effektiv velferdsforvaltning

### Ansvarsområder

#### Kommunalt ansvar

- Tilby aktuelle personer deltakelse i kvalifiseringsprogrammet
- Introduksjonsprogrammet for flyktninger, samt bosette flyktninger i kommunen
- Sosiale tjenester som økonomisk sosialhjelp, gjeldsrådgivning og bostøtte

#### Statlig ansvar

- Bidra til at ledige jobber besettes så raskt som mulig
- Saksbehandling av stønader og ulike ytelser
- Sykefraværsoppfølgingsarbeid

### Kommuneplan 2009 – 2020

Innsatsområde	Strategier	Virkemidler og tiltak
Bo i Stokke	De vanskeligstilte skal ha få bistand til å finne et egnet bosted	

### Temaplaner

#### Handlingsplan for flyktningarbeidet

Revidert mars 2008.

Bosettingsvedtak ble gjort av kommunestyret 13.12.07

Bosettingsvedtak ble gjort av kommunestyret nov 08

Bosettingsvedtak ble gjort av kommunestyret 22.03.10

Bosettingsvedtak ble gjort av kommunestyret 01.11.10

Det ble gjort vedtak 01.11.2010 om bosetting og integrering av 45 flyktninger i perioden 2011 - 2013. I tillegg kommer familieforeninger.

Nettoutg. i 1000 kr

Mål/strategi	Tiltak/virkemiddel	Drift	Invest.
Mål 1: Skaffe bolig til flyktninger	1 Kommunen leier på det private leiemarkedet og benytter egne kommunale boliger. Kjøp av boliger vurderes løpende.		
	2 Kommunen må legge forholdene til rette for at flyktninger i integreringsfasen får anledning til å kjøpe egen bolig, bla. ved å utvide bruk av Husbankens vikemidler som Startlån. Bolig- sosial handlingsplan ble revidert i 2010.		
Mål 2: Sikre en god kvalifisering for den enkelte flyktning	3 Videreutvikle og forbedre innholdet i introduksjonsprogrammet for flyktninger i Stokke kommune. Det skal arbeides for en innlemmelse av de statlige arbeidsrettede tiltak inn i programmet.		
Mål 3: Sikre at den enkelte flyktning finner seg til rette i kommunen	4 Utvide og videreutvikle det tverrfaglige samarbeidet i kommunen, spesielt med tanke på barn.		

### Fra Boligosial handlingsplan 2010 – 2013

Sist revidert mars 2010 i HOOK.

NAV Stokke legger følgende hovedutfordringer og tiltak til grunn:

Utfordringer / mål	Tiltak/virkemiddel	Drift	Invest.
<b>Hovedutfordring 1:</b> <i>Fremskaffe og finansiere nøkterne, rimelige boliger til vanskeligstilte personer / husstander.</i>	1.1 Kjøp, bygging av 6 kommunale, innleie av private boliger for utleie/framleie		8,4 mill.
	1.4 Økt utnyttelse av Husbankens bostøtteordning		
<b>Hovedutfordring 2:</b> <i>Gi tilstrekkelig hjelp og oppfølging til vanskeligstilte grupper for å gjøre dem i stand til å bo og beholde boligen.</i>	2.4 Styrke gjeldsrådgiver/rådgiver tjenesten. (se under "Andre viktige utfordringer nr. 1")		
<b>Hovedutfordring 3:</b> <i>Kommunen må ha midlertidig innkvartering / botilbud.</i>	3.1 Løse behovet for midlertidig innkvartering / innlosjeringstilbud. Stiftelsen Bolig 90 bygger og leier ut boliger.	0	

## Driftsforbedrende tiltak

Tjeneste	Mulige tiltak	2012	2013	2014	2015
1.	Inntekter integreringstilskudd, flyktninger	100*	100	100	100
	<b>SUM</b>	<b>100</b>	<b>100</b>	<b>100</b>	<b>100</b>

\* stor usikkerhet.

## Andre viktige utfordringer

	Viktigste utfordringer	Tiltak	Drift	Invest
	Sosialhjelpssatsene i Stokke har vært lavere enn statens veiledende satser siden 2008.	Heve de veiledende sosialhjelpssatsene fra dagens 2010 nivå til 2012	175	

## Pleie, omsorg og rehabilitering - utfordringer 2012-2015

### Virksomhetens visjon - overordnet mål

Tjenestene vi tilbyr skal være av god kvalitet og basert på samhandling. De ansatte skal oppleve å være stolte av arbeidet de utfører.

Overordnet mål:

Ut fra egne ressurser, muligheter og behov skal innbyggerne gis tilpasset tjeneste der de befinner seg.

### Ansvarsområde

- Hjemmehjelp
- Hjemmesykepleie
- Hjelpemiddelteknikere og transport
- Fysio- og ergoterapitjeneste
- Kjøkken- og kafeteriatjenester
- Aktivitetstilbud
- Vaskeritjenester
- Sykehjemsavdeling for rehabiliterings-, lindrende og somatisk enhet og enheter for aldersdemente
- Bokollektiv og bemannede omsorgsboliger

### Statlige pålegg og forventninger

Tjeneste	Statlig pålegg	Tiltak	Drift
2530/ 2540/ 2411	<ul style="list-style-type: none"> <li>• St.melding 25 – mestring muligheter og mening</li> <li>• Kommunehelsetjeneste loven</li> <li>• Forskrift om kvalitet i pleie- og omsorgstjenesten</li> <li>• Forskrift om sykehjem og boform for heldøgns omsorg og pleie</li> <li>• Forskrift om pasientjournal, samtykkekompetanse</li> <li>• Internkontrollforskriften</li> <li>• Kvalitetsforskriften</li> <li>• Demensplan</li> </ul>	<ul style="list-style-type: none"> <li>• Plan for kompetanseheving</li> <li>• Plan for demensutredning , metodebruk og kartleggingverktøy.</li> <li>• Vurdere demenskoordinator /team</li> <li>• Plan for vurdering av samtykkekompetanse iht sos.tj.lovens § 4A rutiner, opplæring, praksis og vedtaksform.</li> <li>• Utarbeide stimulerings- og aktivitetsplan</li> <li>• Vurdere og belyse behov for institusjonsplasser, omsorgsbolig eller annen boform.</li> </ul>	
2530/25 40/2411	Samhandlingsreformen St.melding 47	<ul style="list-style-type: none"> <li>• Klarere pasientrolle</li> <li>• Ny kommunerolle</li> <li>• Økonomiske insentiver</li> <li>• Spesialisering av spesialisthelsetjenesten</li> <li>• Tydelige prioriteringer</li> </ul>	

## Avvik i siste årsrapport

### Nøkkeltallene

Tjeneste	Resultat/avvik	Oppfølging

## Driftsforbedrende tiltak

Gevinst i 1000 kr

Tjeneste	Mulige tiltak	2012	2013	2014	2015
	SUM				

## Andre viktige utfordringer

Nettoutg. i 1000 kr

	Viktigste utfordringer	Tiltak	Drift	Invest
1	Standard i sykehjem	Øke fra 3 til 4 måltider pr dag	150	
2	Folkehelsekoordinator og partnerskapsavtale	Videreføre 0,3 årsverk opprettet i 2011 og øke med 0,2 årsverk.	195	
3	Styrke dagtilbudet rehabilitering/demens fra 4 til 5 dager pr uke	<ul style="list-style-type: none"> <li>Fagarbeider 0,7 årsverk</li> <li>Sjåfør 0,5 årsverk</li> <li>Drift biler</li> </ul>	302 240 100	
4	Øke kapasitet fysio/ergoterapitjenesten	<ul style="list-style-type: none"> <li>Inngå samarbeid med private fysioterapiinstitutter for å få etablert gruppebehandling og få ned ventelistene på instituttene 1,0 årsverk</li> <li>Øke fysioterapiressurs for barn/unge med 0,5 årsverk fra 0,8 til 1,3 årsverk. Flere fødsler og flere barn med spesielle behov, innvandrerfamilier, overvektige barn og mødre, stress og psykiske plager.</li> </ul>	314 157	
5	Oppfølging av LAR brukere. Psykisk helse- og rustjenesten i kommunen etablerte i 2009 tiltak for oppfølging av rusmisbrukere /LAR brukere på statlige tilskuddsmidler. Hjemmetjenesten fikk tilskudd til dette arbeidet fra og med 2010. Det ligger det en statlig forventning om at kommunen skal gå inn med egne	Dette innebærer kommunal tilrettelegging av 0,6 årsverk for sykepleier i hjemmetjenesten.	260	

	midler.			
6	Styrke merkantilt personale	Opprette 0,5 årsverk. Flere oppgaver tillegges virksomheten.	225	
7	Øke nattevaksressursen fra 1 til 2 personer og i tillegg øke grunnbemanningen med 1 årsverk på Solstua	<ul style="list-style-type: none"> <li>• 2,0 hjelpepleiere natt</li> <li>• 1,0 sykepleier turnus</li> </ul> Økende antall demente og mer krevende demensproblematikk.	1300 620	
8	Øke nattevaksressursen fra 1 til 2 personer på Soltoppen	Opprette 2,0 årsverk hjelpepleiere natt grunnet mange dårlige og krevende pasienter.	1300	
9	Øke hjemmehjelp	Opprette 1,0 årsverk. Flere har behov for hyppigere hjelp og vi går ut over normen for ordinær praktisk bistand. I 2008 og 2009 er tjenesten redusert med 1,75 årsverk.	400	
10	Effektivisere driften av pleie- og omsorg, bedre ressursutnytting og kvalitetssikring gjennom å videreutvikle bruken av CosDoc	Digipenn og håndholdte terminaler	230	125
11	Uønsket deltid og etablering av fulle vakter (ikke kortvakter)	Opprette 0,65 årsverk sykepleiere Opprette 2,85 årsverk hjelpepleiere	403 1530	
12	Nasjonalt meldingsløft og samhandlingsreformen (st.m. 47) forventer at alle pleie- og omsorgstjenester i kommunene skal tilkobles Norsk helsenett sammen med legekantorene, Helseforetakene og legevaktene.	<ul style="list-style-type: none"> <li>• Tilkobling til Norsk helsenett</li> <li>• Nye arbeidsstasjoner, kabling, switch og kjøleanlegg</li> </ul>	160	57 240
13	Etablere multidose ordning	Fylte dosetter fra apoteket.	150	
14	Opprette demens koordinator/demens team (St.meld. 25 demensplan)	Utvikling/ kartleggingsarbeid på dette området, 1,0 årsverk geriatrisk sykepleier grunnet økt demensutvikling i kommunen.	500	
15	Kvalitetslosen	Stokke kommune har ikke kvalitetssystem.		
16	Tilbygg Solstua 5 plasser inkludert forsterket enhet.	Opprette 13,8 årsverk dag/kveld Opprette 2,0 årsverk natt (kan sees i sammenheng med økt bemanning natt Solstua)	8556 1300 <u>50</u> 9906	Invest Vidar
17	Tilbygg bemannede omsorgsbolig 3 leiligheter	Opprette 2,75 årsverk dag/kveld	1705	Invest Vidar

## Engveien-Sentret - utfordringer 2012-2015

### Virksomhetens visjon - overordnet mål

Sentret skal stimulere til og gi tilbud som lengst mulig forhindrer en svekkelse av helsetilstanden til brukerne og som derved reduserer og utsetter fremtidig pleiebehov på et tyngre nivå i kommunen.

Engveien-sentret skal være et fyrtårn når det gjelder forebyggende eldreomsorg og frivillig medvirkning. Sentret skal gi brukerne muligheter for positiv livsutfoldelse gjennom aktiviteter, fellesskap og glede under mottoet: Trygghet, Trivsel og Tilhørighet.

### Ansvarsområde

- Gi varierte aktivitetstilbud til pensjonister bosatt i Stokke kommune.
- Drift av produksjonskjøkken og kafeteria.
- Catering, utleie av lokaler og selskap mv.
- Ut- og innlevering av tekniske hjelpemidler til kommunens innbyggere.
- Legge til rette for frivillig engasjement, innsats og medansvar på sentret.

### Driftsforbedrende tiltak

Økning i kr 1 000 pr. år

Tjeneste	Mulige tiltak	2012	2013	2014	2015
2340	Øke priser fra 1/1-2012	50	40	30	30

### Andre viktige utfordringer

	Viktigste utfordringer	Tiltak i 2012	Drift	Invest
1	Opprettholde tilbudet til brukerne på Engveien	Unngå reduksjon og nedbygging av kjøkken og aktivitetsforebyggende tiltak	0	0
2	Beholde og rekruttere nye frivillige medhjelpere	Kontinuerlig arbeid med informasjon og med en spesiell påskjønnelse til høsten	20	0
3	Videreutvikle prosjektet "Vi hjelper hverandre"	Søke å utvide tilbudene som etterspørres av brukerne og som kan tilbys av frivillige	30	0
4	Videreutvikle transporttilbudet (Investeringen søkes gjennomført i 2011)	Tilby transport til flere. Svake og nye brukergrupper prioriteres	59	0

## Tiltak for funksjonshemmede - utfordringer 2012-2015

### Virksomhetens visjon – overordnet mål

Virksomhetens mål er å gi tilstrekkelig og helhetlig kvalitativt godt tjenestetilbud til den enkelte.

### Ansvarsområde

- Boliger, bofellesskap for funksjonshemmede
- Bofellesskap for mennesker med psykiske lidelser
- Dagsenter for funksjonshemmede
- Aktivitetssenter for eldre funksjonshemmede
- Brukerstyrt personlig assistanse
- Avlastning
- Støttekontakt
- Omsorgslønn
- Ledsagerbevis

### Temaplaner

#### Plan Tiltak for funksjonshemmede 2007 - 2012

Behandlet i kommunestyret 26.03.2007. Planen er under revidering og forventes ferdig våren 2012.

		Nettoutg. i 1000 kr		
	Viktigste utfordringer	Tiltak	Drift	Invest
1	Benytte de siste ledige leilighetene på Frydenbergsletta, bemanne for 2 nye brukere.	Helårseffekt i 2012 av 4 nye årsverk. Trukket fra redusert avlastning, støttekontakt og husleieinntekter	1736*	
2	Omgjøre avlastningsplassene på Frydenbergsletta til faste leiligheter for 2 nye brukere	Opprette 2 årsverk fra 01.01.12 kr. Opprette 2 årsverk fra 01.07.12 kr. Trukket fra redusert omsorgslønn, avlastning og husleieinntekter.	1656*	
3	Etablere Eikelunden som fast avlastningsbolig, flytte 2 avlastningsplasser fra Frydenbergsletta, opprette 3 nye plasser hvorav 2 skal selges.	Opprette 8 årsverk fra 01.01.12. Trukket fra salg av 2 avlastningsplasser. Investering inkl. gulvbelegg, oppussing nytt kjøkken, ombygging og inventar.	715*	800
4	Samlokalisere Laholm og Pikås i nybygg for nåværende 13 brukere samt opprette 2 årsverk for 3 nye brukere tilsammen 16 leiligheter innen høsten 2013.	Opprette 2 årsverk fra 01.07.13 kr. 35'. Helårseffekt fra 2014 kr. 71'. Trukket fra omsorgslønn, avlastning, støttekontakt, strøm/husleieutgifter Pikås og husleieinntekter.  Investering i 2012 inkl. tomt og inventar fellesareal. Ikke trukket fra event. tilskudd fra husbanken.	71*	40400
5	Bygge og bemanne 2 nye leiligheter Peer Gyntsvei fra 01.08.13.	Utvide Peer Gyntsvei 38 med 2 nye leiligheter. Opprette 0,5 årsverk fra 01.08.13 kr. 50'. Trukket fra støttekontaktmidler og husleieinntekter. Investering i 2012. Ikke trukket fra event	79*	4050

		tilskudd fra husbanken.		
6	Bygge og bemanne bofellesskap for 6 fysisk funksjonshemmede	Helårseffekt i 2012 av 4,5 årsverk kr. 2561 ' Opprette 2,5 årsverk fra 01.07.13 kr. 711 ' Opprette 4,0 årsverk fra 01.07.15 kr. 711 ' Helårseffekt først fra 2016 kr. 5406 ' Investering i 2012. Ikke trukket fra event tilskudd fra husbanken.	5406*	20450
7	Lokalisere og bygge nytt felles dagsenter for de 2 Yme-avdelingene.	Bygge nytt dagsenter i løpet av 2013.		13000?
8	Bemane opp for 13 nye brukere på Yme innen 2014.	Helårseffekt av 2 stillinger fra 010811 kr. 896 ' Opprette 1 årsverk fra 01.01.12 kr. 448' i 2012 Opprette 1 årsverk fra 01.08.12 kr. 187' i 2012 Opprette 1 årsverk fra 01.08.13 kr. 187' i 2013 Opprette 1 årsverk fra 01.08.14 kr. 187' i 2014 Helårseffekt av 6 årsverk fra 2015 kr. 2688'	2688*	

\* Dette tallet viser helårsvirkning

## Andre viktige utfordringer

	Viktigste utfordringer	Tiltak	Drift 2012	Invest
1	Anskaffe Visma Enterprise versjon av Notus Turnus med integrasjon mot Agresso lønn	Anskaffe Visma Enterprise Notus Turnus Anskaffe Visma Enterprise Notus Portal Integrasjon mot Agresso lønn Konsulent tjenester og prosjektledelse	60	450'

## Barnehager - utfordringer 2012-2015

### Virksomhetens visjon - overordnet mål

Fremragende barnehage tilbud i en samlet sektor  
Vi skal lykkes sammen – en pluss en er **MER** enn to!

- **Mot**
- **Engasjement**
- **Raushet**

### Ansvarsområde

- Drift av kommunale barnehager
- Utbygging og utvikling av barnehage tilbudet
- Godkjenning av og tilsyn med kommunale og ikke-kommunale barnehager
- Forvaltning av offentlige tilskudd til kommunale og ikke-kommunale barnehager
- Tiltak for barn med nedsatt funksjonsevne
- Tiltak for å bedre språkforståelsen blant minoritetsspråklige barn i førskolealder
- Spesialpedagogisk hjelp før opplæringspliktig alder

### Kommuneplan 2009-2020

Fra kommuneplanens innsatsområder og arealdel er følgende tiltak prioritert innenfor virksomhetens ansvarsområde:

Innsatsområde	Strategier	Virkemidler og tiltak
<b>Bo i Stokke</b>	<b>Full barnehagedekning med varierte tilbud og valgmuligheter</b>	<ol style="list-style-type: none"> <li>1. Tilby et mangfold av barnehager med ulik driftsform og organisering, og med en tydelig innholdsprofil.</li> <li>2. Regulere arealer for videre utbygging av barnehage tilbudet i området sentrum – Melsomvik - Vear</li> </ol>

## Temaplaner

### Barnehageplan

Sist revidert: 1997 i Stokke kommunestyre. Tiltak rullert hvert år i utfordringsdokumentet.

Mål/strategi	Tiltak/virkemiddel	Drift	Invest.
<b>Sikre alle barn med rett til barnehageplass tilbud fra august det året det blir søkt om plass</b>			
Mål for barnehagedekning = faktisk barnehagedekning per 01.01.11: 1 – 2 år 83 % 3 – 5 år 98 % ( red. fra 100%)	1. Åpne 26 nye plasser i Feen barnehage (13 små barn)	<b>4 årsverk</b>	
Behov: 42 plasser i 2012, og deretter 106 korrigererte plasser fra og med 2013.	2. Godkjenne Elverhøy for 16 ekstra plasser, og ta disse i bruk fra august 2012.	<b>3,7 årsverk</b>	<b>?</b>
Vurdere å forskyve bygging av barnehage nr. 2 til etter 2015... men ta høyde for at behovet likevel kan øke til en høyere prosent enn forutsatt i utfordringsdokumentet.	3. Bygge 106 nye plasser i 2013. Beregne å ta i bruk 50 % av kapasiteten i 2013 og 50 % i 2014.		
	• Alternativ 1 Utvide Ekely barnehage ved å bygge nytt barnehagebygg ( småbarnshus) i tilknytning til eksisterende bygning. Kjøpe og regulere tomt til formålet	<b>18,5 årsverk</b>	<b>23 mill</b>
	• Alternativ 2 Bygge passivhus barnehage på Melsom med 106 <u>nye</u> plasser. Naturtilbudet på Melsom (39 plasser) innlemmes som en del av barnehagen. Inngå leieavtale med Vestfold fylkeskommune om leie av tomt.	<b>18,5 årsverk nye</b>	<b>30 mill</b>
	4. Kjøpe og regulere tomt til barnehage med sentrumsnær beliggenhet.		



<b>Utdanningsnivået i sektoren skal styrkes, og kompetente medarbeidere skal rekrutteres og beholdes.</b>	<ol style="list-style-type: none"> <li>1. Sørge for at relevant videreutdanning etterspørres og belønnes</li> <li>2. Legge til rette for at ledere og ansatte tar relevant videreutdanning: styrerutdanning, PUB-studier</li> <li>3. Redusere antallet barn per pedagog.</li> <li>4. Gradvis knytte kompetansekrav til en større andel av stillingsmassen i barnehagene.</li> </ol>		
<b>Øke nærvær og redusere fravær i barnehagesektoren</b>	Systematisk satsing i forhold til grupper med stort fravær: Starte gravideprosjekt i samarbeid med NAV Arbeidslivssenteret		
<b>Økt andel menn ansatt i barnehagene</b>	Etterspørre menns kompetanse og interessefelter ved utlysning av stillinger. Aktiv markedsføring av barnehagene på mer kjønnsnøytrale måter.		
<b>Økte driftsmidler til barnehagene</b>	<ol style="list-style-type: none"> <li>1. Økte driftsmidler på tjeneste 2210 nødvendig som følge av krav om bruk av engangsutstyr fra Miljørettet helsevern</li> <li>2. Økte driftsmidler på tjeneste 2010 nødvendig etter flere år med drastiske budsjettkutt</li> </ol>	250  250	

## **Statlige pålegg og forventninger**

Nye lover, forskrifter, pålegg fra overordnet myndighet.

Tjeneste	Statlig pålegg	Tiltak	Drift	Invest
2010	Likeverdig behandling av ikke-kommunale barnehager	Økte økonomiske rammer for å oppfylle kravene i forskriften	600	

## **Avvik fra årsrapport 2010**

Oppfølging av avvik fra årsrapport 2010

### **Ressursbruken**

Resultat/avvik	Oppfølging	Drift	Invest
Merforbruk grunnet aktivitetsvekst.			
Merforbruk pga. både aktivitetsvekst, HMS krav og	Behov for økte budsjetter til engangsartikler,	200	

merkostnader i forhold til kjøp av renovasjonstjenester.	forbruksmateriell og renovasjon.		
--	----------------------------------	--	--

### **Driftsforbedrende tiltak**

		Gevinst i 1000 kr			
Tjeneste	Mulige tiltak	2011	2012	2013	2014
2210	Reduksjon av stillinger til renhold				

### **Andre viktige utfordringer**

	Viktigste utfordringer	Tiltak	Drift	Invest
	Redusere sykefraværet			

## Kultur - Utfordringer 2012-2015

### Ansvarsområde

- Barne- og ungdomsarbeid
- Bibliotek/litterære kulturtiltak
- Idrett og friluftsliv
- Kunst og kunstformidling
- Kulturanlegg/institusjoner
- Kulturskole og kulturell barnehagesekk
- Den Kulturelle Skolesekken (DKS)
- Den kulturelle spaserstokken (DKSS)
- Kulturminnevern, lokalhistorie, museumsdrift
- Natur- og innlandsfiskeforvaltning
- Sang og musikk
- Teater, film, media
- Servicekontor

### Kommuneplan 2009-2020

Fra kommuneplanens innsatsområder og arealdel er følgende tiltak prioritert innenfor virksomhetens ansvarsområde:

Innsatsområde	Strategier	Virkemidler og tiltak
Bo i Stokke	Kultur og fritidstilbudet skal utvikles spesielt for barn og unge.	
	Det skal tilrettelegges for idrett og friluftaktivitet.	Rullere og gjennomføre tiltak i kulturanleggsplanen.
Arnadal lokalsenter	Stimulere utviklingen av kunstnerisk aktivitet, tilbud og opplevelser	

### Temaplaner

#### Kommunedelplan for kulturanlegg

Sist revidert: Planen ble sist revidert i 1999 (Hovedrullering).

Prioriterte mål og tiltak fra handlingsdelen:

Hovedmål: *”Fremme en utvikling av kulturanleggstilbudet som stimulerer til økt aktivitet og opplevelse i alle deler av befolkningen”.*

Oversikten viser komplett rullert handlingsprogram til kulturanleggsplan, og kan derfor omfatte tiltak som er ført på andre virksomheter.

Nettoutg. i 1000 kr

Tiltak virkemiddel			Drifts- utgifter	Kom- munal andel	Brutto invest. Kost.	
Nærmiljøanlegg/mindre anlegg	1	Bokemoa 1000-årssted	SK kultur		fullføres	
	2	Ballbinge 1 (ved SFO)	SK Vear skole		fullføres	
	3	Bogen kunstnerv. videre rehab.	St. Bogen kunstnerv.		fullføres	
	4	Tilrettelegging skøytebane	Vear IF		150	
	5	Islegging ballbinge -hydranter	Arnadal IL		100	400
	6	Renovere Klubbhus	Stokke IL	som i dag	100	300
	7	Sandodden, badebrygge reparasj	SK eien.komtek	som i dag	35	70
	8	Stupebrett Trælsodden	SK eien.komtek	1	20	30
	9	Bogenloftet rehabilitering	St. Bogen kunstnerv.		50	150
	10	Tursti	Vestfold Golfkl.	10		80
	11	Fjellvang-lokalet kledning syd	Løke og O. Grendelag	som i dag	25	80
	12	Fjellvang drenere uteområde	Løke og O. Grendelag	som i dag	15	50
	13	O-kart Storås nytgivelse + sprint	Stokke IL		60	150
	14	Nordskogstien	SK kultur	5	30	60
	15	Bogen: Rest asfalt merke P	SK eien.komtek	0	65	130
	16	Turkart for Stokke	SK areal byggesak	0	150	300
	17	Tilrettelegging av friområder	SK eien.komtek	40	250	500
	18	Ballbinge 2	SK Vear skole	5	200	500
	19	Info. og skiltplan friområder	SK	0	125	250
	20	Sikring mot vei	Vestfold Golfkl.		30	100
	21	Gymsal som kulturarena	SK Vennerød skole	1	87	130
	22	Ravnø: brygge, bad og ilandstigning	SK eien.komtek	2	25	50
	23	Melsom Mølle: Oppgradere Uteområde	Stift. Melsom mølle	5	50	150
	24	Adferdsregler friområder	SK	0	35	50
	25	Turveirunder	SK kultur	40	300	600
	26	Gåsø: brygge, bad og ilandstigning	SK eien.komtek	2	25	50
	28	Parkering Oppgradering uteområde	Arnadal IL		50	150
	29	Kyststi, planlegging/juridisk	SK kultur		100	200
	30	Akebakke	Vear IF	5		400
	31	Utbedring ny 11-erbane Gress	Vear IF	10		40
	32	Utvide kjøkken museumslåven	Stokke Bygdetun			300
	33	Rehab. hovedbane 11-gress	Vear IF	40		80
	34	Stokkehallen Opprettholde resultatkløkke	SK kultur	som i dag	70	70
	35	Driftsbygning, påbygg	Vestfold Golfkl.			500
	36	Arenahus: opprusting kjøkken	Stokke IL	?	33	100
	36	Oppgradering aktivitetsområde	Gryte velforening		100	400
	37	Oppgradering grøntanlegg ink P	Gryte velforening			3
	38	Ny snøscooter	Stokke IL		84	250
	39	Stokkehallen og Vearhallen: Opprettholde lyd	SK kultur	som i dag		30
	40	Arenahus: styrkerom	Stokke IL	8	50	150
	41	Gress: nursery (Produksjon)	Vestfold Golfkl.			250
	42	Brunstad - plan felles brygge	SK areal byggesak	0	150	300
	43	Kyststi Vårnes-Sand (krever avtale)	SK kultur	26	150	300
	44	Tidtakerutstyr til skirenn	Stokke IL		63	190

Tiltak virkemiddel			Drifts- utgifter	Kom- munal andel	Brutto invest. Kost.	
	45	ATV 6 hjuling	Stokke IL	10	83	250
	45	Diverse nærmiljøanlegg	St. Brunstad konf.	100		5 000
	46	Øvingsrom for ungdom	Stokke musikkverksted	50	150	450
		Skateboardanlegg	SK			
		O-kart 3 stk: sprint, ski osv	Stokke IL			
		Tilrettelagt sti Gjennestadvannet	Stokke IL			
		Rundløype Akersvannet- Melsomvik	SK kultur			
		Pakkehus, omgjøring til aktivitetslokale	SK kultur			
		Tilbakeføring 5 km skiløype	Arnadal IL			
		O-kart Feen resynfaring	Stokke IL			
		O-kart Husumåsen resynfaring	Stokke IL			
		Skolekart nærområdekart	Stokke IL			
		Revidere O-kart Valberg	Arnadal IL			
		O-kart Hunnestuen resynfaring	Stokke IL			
Større anlegg	1	Inngang, toaletter universell	Arnadal IL		450	1 300
	2	Avtaler Storåsrunderen	SK kultur	30	50	50
	3	Prosjektere utvidelse Glovavn Storås	SK eien.komtek	0	80	150
	4	Stupetårn Melsomvik	SK eien.komtek	10	666	1 000
	5	Stall 2010	Melsom vgs	60		9 125
	6	Sandbånn/Smedodden: Tilrettele	SK eien.komtek	10	1 300	2 000
	7	Fiskepassasje Borgen Mølle	Aulivassdragets Elvelag	20	80	1 600
	8	Utvidet trase Glovavn Storås	SK eien.komtek	?	733	1 100
	9	Vognskjul/kulturkjeller	St. Stokke Bygdetun	20	400	1 500
	10	Sti for øye, videre utvikling	SK v/prosjektgruppe,			3 000
	11	Brunstad - felles bryggeanlegg	SK areal byggesak	?	1 000	1 000
	12	Stokkehallen innvendig oppgrad	SK kultur	som i dag	1 200	1 500
	13	Modernisering Stokke bibliotek	SK kultur	som i dag	3 000	3 000
	14	Utendørs teaterscene	Fossnes AS/Stella Polaris		615	3 230
	15	Ridebane, utendørs gress	Melsom vgs	5		2 125
	16	Melsom skole: 7er bane gress	SK Melsom skole	5	666	1 000
	17	Klatrehall tilknyttet Vearhallen	Vear IF	75	0	4 500
	18	Tilbygg idrettshus	Vestfold Golfkl.	100		2 750
	19	Ridebane, utendørs grus	Melsom vgs	5		1 500
	20	9hullsbanen: Ombygging	Vestfold Golfkl.		0	1 305
	21	Ridehall m tribuner lager isolert	Melsom vgs	60		13 000
	22	Treningsfelt: Oppgradering/rehab.	Vestfold Golfkl.			1 275
	23	18hullsbanen: Ombygging	Vestfold Golfkl.			1 230
	24	Rettbane trav	Melsom vgs	5		875
	25	Lagerbygg	Stokke IL	10	500	1 500
	26	Ny løypemaskin	Stokke IL	80	500	1 500
	27	Oppgradering parkeringsareal	St. Stokke Bygdetun		167	500
	28	Svømmeanlegg	St. Brunstad konf.	3 000		40 000
	29	Kulturhus på Fossnes	Grethe Meyer Iversen	2 000	500	5 000
	30	Flerbrukshall/fotballhall	St. Brunstad konf.	500		20 000
	31	Kunstgressbane m undervarme	St. Brunstad konf.	500		10 000
	32	Skøytebane ute m/nedfrysing	St. Brunstad konf.	500		10 000

Tiltak virkemiddel				Drifts- utgifter	Kom- munal andel	Brutto invest. Kost.
33	Ishockeyhall	St. Brunstad konf.		500		20 000
	Større/flere undervisningsrom Kult	SK kultur				
	Samlokalisering kulturskolen	SK kultur				
	Turnhall	Stokke IL				
	Nytt Klubbhus	Stokke IL				

### **Bibliotekplan**

Stokke kommune gav sin tilslutning til Bibliotekplan Vestfold som ble vedtatt i fylkestinget desember 2010. Planen vil danne grunnlag for videre samarbeid og utvikling av bibliotekene i Vestfold.

#### Prioriterte mål og tiltak fra handlingsdelen:

Nettoutg. i 1000 kr

Mål/strategi	Tiltak virkemiddel	Drift	Invest.
Øke/bedre tilgjengeligheten til bibliotekets tjenester/tilbud	1 Gjeninnføre og øke åpningstiden fra 27 t/u til 35 t/u ved å: <ul style="list-style-type: none"> <li>• Øke bemanningen fra 4 til 5 årsverk</li> </ul>	450	
	2 Styrke mediebudsjettet	200	
	3 Videreutvikle lesestimuleringstiltak mot skoler, barnehager, lesesvake voksne. Innenfor rammen av pkt 1 og 2.		
	4 Opprettholde/forsterke biblioteket som møteplass, innenfor rammen av pkt 1 og 2, med fokus på: <ul style="list-style-type: none"> <li>• Arrangement og utstillinger</li> <li>• Samarbeide lokale aktører: skoler, barnehager, institusjoner, DKS, DKSS, kulturskolen</li> <li>• Biblioteksamarbeid</li> </ul>		
Sette biblioteket i stand til å møte nye behov/bruksmønster på en effektiv måte	1 IKT: Videreutvikle web-tilbudet		
	3 IKT-plan: Opprettholde god standard på PC/programvarer for publikum	30	
	4 Øke budsjettposten til kurs/opplæring	50	
	5 Oppussing av lokalene		250
	6 Nye planløsninger og innredninger. Selvbetjeningsløsninger.		1500

### **Plan for kulturskolen**

Sist revidert: Planen ble sist revidert i 2006.

#### Prioriterte mål og tiltak fra handlingsdelen:

Nettoutg. i 1000 kr

Mål/strategi	Tiltak virkemiddel	Drift	Invest.
Elevtallet i kulturskolen skal tilsvare 30 % av elevtallet i grunnskolen (innebærer en økning på 325 elever.)	1. Øke timetallet til piano-, gitar-, sang- dans, og teaterundervisning med totalt 60 t/u, tilsvarende ca 3 årsverk.(netto når elevpenger er trukket fra).	700	

	2.	Videreutvikle kommunal satsing og samarbeid om: <ul style="list-style-type: none"> <li>• Den kulturelle barnehagesekken (10 % stilling)</li> <li>• Arrangement og utstillinger</li> <li>• Samarbeide lokale aktører: skoler, barnehager, institusjoner, DKS, DKSS, biblioteket.</li> <li>• Kulturskolesamarbeid</li> </ul>	50	
	3.	Opprette musikkterapistilling på tvers av virksomheter. 100 % stilling	450	
Utvikle kulturskolen til lokalt ressurscenter i kommunen	1.	Flere og egnede undervisningslokaler (leie)	100	
	2.	Øke samarbeid med salg av tjenester fra kulturskolen til musikk- og kulturlivet samt til kommunens virksomheter/tjenester. 50 % stilling.	250	
	3.	Opprettholde dagens standard på instrumentparken.	80	
	4.	Følge opp elever: unike talenter, spesielle behov	50	

## Driftsforbedrende tiltak

Gevinst i 1000 kr

Tjeneste	Mulige tiltak	2010	2011	2012	2013

## HMS

Tiltak innenfor helse, miljø og sikkerhet

Nettoutg. i 1000 kr

Mål/strategi	Tiltak/virkemiddel	Drift	Invest.
Kulturskolens lokaler: <ul style="list-style-type: none"> <li>• Tilstrekkelige undervisningsrom og personalrom.</li> <li>• Behov for ytterligere/mer egnet lagerplass.</li> </ul>	Flere og mer egnede rom	100	
Servicekontorets lokaler: Avbøtende tiltak utforming lokaler	Solskjerming, støydemping, temperaturregulering/ventilasjon, belysing		

## Andre viktige utfordringer

	Viktigste utfordringer	Tiltak	Drift	Invest
<b>Organisasjon</b>	Effektivisere saksbehandlingen og bedre tilbud/tilgjengeligheten for innbyggere og næringsliv	<b>Idrettshaller</b>		
		• IKT-plan: Installere bredbånd i Vearhallen	10	150
		• Nytt låssystem i idrettshallene		
		<b>Servicekontor</b>		

		<ul style="list-style-type: none"> <li>• Arkivsenter Østafjells (IKA Kongsberg) økt eiertilskudd fra 2013</li> </ul>	313	
		<ul style="list-style-type: none"> <li>• Nødvendig oppdatering/opplæring og deltakelse i brukernetverk</li> </ul>	60	
		<ul style="list-style-type: none"> <li>• Utstyr og lokaler (HMS) <ul style="list-style-type: none"> <li>◦ støydemping</li> </ul> </li> </ul>		30?
		<ul style="list-style-type: none"> <li>• Oppfølging nytt sak arkivsystem: 2 årsverk.</li> </ul>	920	
	Virksomheten er meget sårbar ved fravær	<ul style="list-style-type: none"> <li>• <i>Samlokalisering av virksomhetens tjenester i egnede lokaler</i></li> <li>• <i>Etablere vikarløsninger (inkl samarbeid med andre kommuner)</i></li> </ul>		
	Styrke kompetanseutvikling i virksomheten	<ul style="list-style-type: none"> <li>• Avsette midler til nødvendig faglig oppdateringer</li> </ul>	60	
<b>Den kulturelle skolesekken (DKS)</b>				
	Videreutvikle <u>Den kulturelle skolesekken (DKS)</u> i kommunen i samarbeid med bibliotek, grunnskole, kulturskole og lokale/regionale kulturinstitusjoner	<ul style="list-style-type: none"> <li>• Gradvis øke ressurs til administrativt/koordinerende arbeid fra 0,4 til 1 årsverk innen 2014 kombinert med andre kulturformidlingsoppgaver.</li> </ul>	250	
		<ul style="list-style-type: none"> <li>• Gradvis øke DKS- midler til lokale produksjoner/tiltak/prosjekt innen 2014.</li> </ul>	200	
		<ul style="list-style-type: none"> <li>• Utvide samarbeidet med lokale kulturinstitusjoner/-aktører</li> <li>• Utarbeide utviklingsplan</li> </ul>		
<b>Barn og unge</b>				
	Gi barn og unge økt kulturell og sosial kompetanse gjennom å tilbakeføre og utvikle trygge og kreative arenaer	<ul style="list-style-type: none"> <li>• Tilbakeføre avsetninger til kommunale fritidstilbud for ungdom.</li> </ul>	520	
		<ul style="list-style-type: none"> <li>• Videreføre tilskudd til treffsteder for ungdom drevet av frivillige.</li> </ul>	125	
		<ul style="list-style-type: none"> <li>• Øke tilskuddet til det frivillige kulturarbeid.</li> </ul>	980	
<b>Kulturvern</b>				
	Sikre kommunens kulturminner og gjøre de tilgjengelig.	<ul style="list-style-type: none"> <li>• <i>Bearbeide allerede registrerte lokale kulturminner i samarbeid med fylkeskommunen.</i></li> </ul>	100	
		<ul style="list-style-type: none"> <li>• <i>Styrke kompetansen i samarbeid med nabokommuner.</i></li> <li>• <i>Inngå samarbeid med lokale aktører og eiere om vedlikehold av prioriterte kulturminner herunder driftsstøtte til de kulturhistoriske stiftelsene Melsom Mølle og Bogen kunstnerverksteder</i></li> </ul>	200	
		<ul style="list-style-type: none"> <li>• <i>Øke avtalefestet driftsstøtte til Stiftelsen Stokke Bygdetun.</i></li> </ul>	130	
<b>Kunstformidling</b>				
	Gjøre Hans Gerhard Sørensen arbeider offentlig tilgjengelig (i samarbeid med familien, Stokke Bygdetun og regionale instanser)	<ul style="list-style-type: none"> <li>• <i>Fysisk oppbevaring.</i></li> <li>• <i>Digitalisere Hans Gerhard Sørensen kunstproduksjon</i></li> <li>• <i>Utvikle eget nettmuseum</i></li> </ul>	100	
	Utvikle Arnadal/Fossnes og "Sti for øye" som et nasjonalt sted for kunstformidling (i tråd med føringer i kommunens langsiktige målsettinger).	<ul style="list-style-type: none"> <li>• <i>Samarbeid med regionale og nasjonale aktører (offentlige og private)</i></li> </ul>	100	
<b>Kulturanlegg og friluftsliv</b>				
	Styrke frivilliges opprettholdelse av kulturanlegg	<ul style="list-style-type: none"> <li>• <i>Øke tilskudd til drift av anlegg (løyper og stier, idrettsparker, kart, forsamlingslokaler/klubbhus)</i></li> </ul>	300	

	Oppfølging sak løyper Storås	<ul style="list-style-type: none"> <li>• <i>Avtaler</i></li> <li>• <i>Prosjektene kostnader ny trase i Djupedalen</i></li> <li>• <i>Etablere ny trase Djupedalen</i></li> </ul>	50 150 1 100	
	Rehabilitering/oppussing/utbedringer Stokkehallen	<ul style="list-style-type: none"> <li>• <i>Møbler/inventar/</i></li> <li>• <i>Kafeteria, kjøkken med mer</i></li> </ul>	Som i dag	1200

## Arealplan og byggesak - utfordringer 2012-2015

### Virksomhetens visjon - overordnet mål

Vi vil utvikle virksomheten slik at vi har:

- Tilfredse brukere
- Stor fleksibilitet, omstillingsevne og effektivitet
- God lagånd
- Engasjerte og kompetente ansatte

### Ansvarsområde

- Planlegging og saksbehandling etter plan- og bygningsloven
- Klima- og miljøsaker
- Forvaltning av kommunens kartgrunnlag.
- Oppmålings-, delings og eiendomssaker
- Adresse- og stedsnavntildeling
- Utvikling og drift av geografiske informasjonssystemer
- Saksbehandling etter lov om eierseksjoner.
- Enkeltutslipp etter forurensingsloven
- Behandle egenerklæringer etter konsesjonsloven
- Brannsyn etter lov om brannvern
- Landbruksforvaltning.
- Viltforvaltning
- Skogbruksforvaltning.

### Kommuneplan 2009-2020

Fra kommuneplanens innsatsområder og arealdel er følgende tiltak prioritert innenfor virksomhetens ansvarsområde:

Innsatsområde	Strategier	Virkemidler og tiltak	Drift	Inv.
Utbyggingsstrategi og samferdsel	Samfunnssikkerhet skal tillegges stor vekt i plan- og byggesaksbehandlingen.	Sette krav til dokumentasjon av byggesikker grunn i plan- og byggesaksbehandling.		
		Gjennomføre risiko- og sårbarhetsanalyse med vurdering av faregrad og konsekvenser ved utbygging av nye områder		
	Øke trafikksikkerheten, spesielt for skoleelever	Regulere G/S-vei langs: - Sandsje - Bogen		

<b>Bymessig utvikling av Stokke sentrum</b>	Bedre arealmessig tilrettelegging for utvikling av omformingsarealene i Sentrum Øst	Gjennomføre omregulering av Sentrum øst som bedre hensyntar infrastruktur og andre arealmessige hensyn		300
	Ta initiativ til samarbeid for utvikling av omformingsarealene i Sentrum Øst.	Utrede modell for organisering av berørte parter innenfor Sentrum Øst		
	Skape grunnlag for utvikling av prestegårdsområdet og deler av sentrum langs Storgata	Vedta/følge opp områdeplan for deler av Stokke sentrum		
	Oppruste Storgata til miljøgate	Utarbeide detaljerte planer for miljøgate med bakgrunn i områdeplan – søke midler fra SVV		
	Utvide og opparbeide Minneparken til en ”bypark”	Utarbeide detaljerte planer for parkoppbeholdelse i samsvar med områdeplan		
	Tilrettelegging av offentlig parkering og arbeidsparkering	Utarbeide detaljerte planer for offentlige parkeringsplasser i.h.h.t. områdeplan		30
<b>Bo i Stokke</b>	Bidra til at det til enhver tid er planavklaring for bygging av 400 boliger	Behandle reguleringsplaner for nye boligområder: <ul style="list-style-type: none"> <li>• Pikås</li> <li>• Midtre gryte</li> <li>• Østre Gryte</li> </ul>		
	Bidra til en differensiert boligbygging.	Vedta reguleringsplaner for ulike boligtyper og størrelser. Ivareta differensiert boligbygging i utb.avtaler.		
<b>Klima og energi</b>	Redusere klimagassutslipp og forbruket av energi.	Følge opp revidert klima- og energiplan og innarbeide nødvendige kostnader i økonomiplan og budsjett.		
<b>Kommuneplanens arealdel</b>	Regulering av områder til ulike formål.	<ul style="list-style-type: none"> <li>- Melsomvik - båthavn, p-plass, friområder</li> <li>- Stokke sentrum – prestegårdsområdet</li> <li>- Ravnø (nord)</li> <li>- Brunstad (samarbeid med BKS)</li> <li>- Ny skole og idrettsområde i Arnadal</li> <li>- Vear kirkegård</li> <li>- Stokke bygdetun</li> </ul>		200 100

Felt som ikke er fylt ut med kostnader er innenfor vedtatt budsjett.

## Temaplan - Bedre tilgjengelighet i strandsonen

(Temaplanen omfatter tiltak i flere virksomheter)

Mål/Strategi	Tiltak/virkemiddel	Drift	Invest.
Brunstad friområde gjøres mer tilgjengelig for allmennheten ved å erstatte private brygger med fellesbrygge	Juridisk bistand i forhandlinger med rettighetshavere, inngåelse av avtaler etc.	200	
	Etablere felles båtbygge som erstatning for enkeltbrygger		800*
Kommunale badeplasser/friområder opprettholdes eller opprustes til en standard som gjør dem attraktive	Gåsø: Ny badebrygge/ilandstigningsbrygge		50*
	Gåsøkalven: Erstatte fjernet betongbrygge med trebrygge for mellomstore båter		200*
	Sandbånn/Smeodden: Området er nylig regulert til friområde. Tilrettelegging av området med toaletter, grillplass, aktivitetsområde etc.		600*
	Sandbånn/Smeodden: Stupetårn spesielt tilrettelagt for bevegelseshemmede		
	Trælsodden: Stupebrett		20*
	Ravnø: Badebrygge/ilandstigningsbrygge nord på øya.		50*
	Utarbeidelse av adferdsregler for alle kommunens friområder og badeplasser		
Bedre tilgjengelighet for allmennheten i regulerte friområder, eks. Rakkevik	Juridisk bistand til forhandlinger med grunneiere	50	
Bedre tilgjengelighet for allmennheten ved fjerning av enkelttiltak	Enkelt saker som gjelder krav om fjerning av skilt, gjerder, uteplasser og andre stengsler. Hjemmel etter friluftsløven eller pbl.		
Etablere kyststi Storevar – Bogen Kai	Juridisk bistand til forhandlinger med grunneiere	200	
Etablere kyststi Bogen – Nalberg - Sand			

\* Det kan søkes statlige midler for delfinansiering av kostnadene.

## Temaplan – klima og energi

Mål/strategi	Innsats/virkemiddel	Drift	Inv.
Redusere den stasjonære energibruken i næringslivet og øke bruken av fornybare energikilder	Årlig dialogmøte med næringslivet		
	Varmeplan for Borgeskogen med fokus på fornybare energikilder	50	
Redusere den stasjonære energibruken i private husholdninger og øke bruken av fornybare energikilder	Arrangere dialogmøter/åpne møter med innbyggerne i samarbeid med klimarådet		
	Regulering av nye boligområder med fokus på energifleksibilitet		
	Byggesaksbehandling med fokus på miljøvennlig materialbruk		
Øke sykkel/gangeandelen, kollektivandelen og bruken av alternativt drivstoff til kjøretøy	Knutepunktplan og etablering av strategiske knutepunkt med god sykkelparkering, bilparkering gode venteromsfasiliteter etc.		100
	Initiere sykkelaksjoner for økt bruk av sykkel		
	Videreføre skyttelbuss mellom Stokke stasjon og Borgeskogen		
	Velge el-biler eller lavutslippsbiler ved utskifting av bilparken		
	Skilt med forbud mot tomgangskjøring ved jernbanebommene	10	
Økt gjenvinning av både husholdnings- og næringsavfall	Dialogmøte med innbyggerne og næringslivet i samarbeid med klimarådet samt informasjonskampanjer.	20	
	Utrede etablering av kommunal gjenbrukssentral		
	Info.kampanje om avfall i skolene i samarbeid med Vesar	10	
Redusere klimagassutslipp fra landbruket	Arbeidsgruppe for å bistå veksthusnæringne i å konvertere fra olje til flis		
	Bistå skogeiere til å produsere fornybare energikilder		
	Arbeidsgruppe for å bistå landbruket til klimavennlig jordbearbeiding/gjødselhåndtering		
Redusere bruken av energi samt øke den fornybare energien i kommunale bygg. Kildesortering i alle	Ansette en klima/miljøvernleder for å jobbe med energisparende tiltak og andre klima-, energi- og miljøraker	600	

	Innføre system for energioppfølging/Enøk tiltak i hele bygningsmassen		
	Enøk-kurs for driftspersonell samt holdningsskapende arbeid/info overfor alle ansatte	25	
Reduserte klimautslipp fra kommunens egen transport og innkjøp	Utarbeide egne miljøkriterier for innkjøp av biler		
	Kampanje/informasjon for økt sykling/gange/kollektivtransport til og fra jobb og på arbeidsreiser		
	Utarbeide innkjøpsreglement med miljøfokus		
	Lease elbil/hybrid/lavutslippsbil(er) for ansatte på rådhuset til befaringer og møtetransport. Dette vil redusere behovet for egen bil til og fra jobben, og det vil gi en viktig signalleffekt utad.	50	
Utnytte kommunens påvirkningsrolle til reduserte klimagassutslipp	Innarbeide klima- og energi i skolenes og barnehagenes planer		
	Alle skoler og barnehager skal kildesortere	20*	75*
	Gjennomføre årlig møte med næringslivet om klima- og energi i samarbeid med klimarådet	10	
	Informere aktivt om klima og energi på kommunens hjemmesider, Stokkenytt etc.		
	Samarbeide aktivt med klimarådet		
	Utdanne egen miljøfyrtårnsertifisør i kommunen	10	

Ansvaret for tiltakene og utgiftene hører inn under flere virksomheter. Felt uten kostnader utføres innenfor basisbudsjett.

\*Kildesortering i grunnskolen. Kostnadene er også ført under kapittel grunnskole.

## Statlige pålegg og forventninger

Nye lover, forskrifter og pålegg fra overordnet myndighet.

Tjeneste	Statlig pålegg	Tiltak	Drift	Invest
3030	Ny geodatalov innført fra 03.09.2010.	Samordne de ulike karttypene i samsvar med ny geodatalov		
3010	Ny planlov er gjort gjeldende fra 01. juli 2009	Økte konsulentmidler for å oppfylle kravet om økt arealplanlegging i kommunal regi.	150/år	
3020	Ny bygningslov innføres i 2010.	Bedre kontroll i byggesaker. Nytt gebyrregulativ. Gjennomføre opplæring.		

3010	Regional plan for bærekraftig arealpolitikk	Behandle reguleringsplaner for de ulike innsatsområdene i regional plan		
------	---	---	--	--

## **Andre viktige utfordringer**

	<b>Viktigste utfordringer</b>	<b>Virkemidler/tiltak</b>	<b>Drift</b>	<b>Inv.</b>
1	Tilby kunder og saksbehandlere kartdata i 3D format	Innføre 3D kartkonstruksjon og kartmodul sammen med andre Vestfoldkommuner i regi av Geovekstsamarbeidet		400
2	Kunne gjennomføre oppmålingsforretninger mest mulig effektivt	Innkjøp av ny målebok tilpasset dagens krav	50	
3	Kunne gjennomføre kontordelen av oppmålingsforretningen mest mulig effektivt	Innkjøp av egen oppmålingsmodul i GIS-Line	10	120
4	Gjøre Stokke kommune bedre tilgjengelig for turister og andre besøkende	Produsere nytt turist- og adressekart som erstatning for kart fra 1995		300
5	Klarlegge ansvarsforhold i miljøspørsmål og andre overlappende ansvarsområder innenfor VAB og EIKOM	Avklare rutiner/ansvarsfordeling/delegering innenfor sektor plan og miljø.		
6	Beholde kvalifisert personell i et presset arbeidsmarked, spesielt for ingeniører. Beholde et samlet fagmiljø innenfor tekniske tjenester.	Gi den enkelte utfordrende og selvstendige oppgaver. Dekke kostnader til kurs og etterutdanning. Jobbe for en konkurransedyktig lønn.		

(VAB=Virksomhet arealplan og byggesak. EIKOM=Eiendom og kommunalteknikk)

## Eiendom og kommunalteknikk - utfordringer 2012-2015

### Virksomhetens visjon - overordnet mål

- Drifte kommunens tekniske tjenester effektivt og med en god standard.

### Ansvarsområde

- Drift og vedlikehold av kommunale bygg
- Forvaltning og utleie av boliger og eiendommer
- Ledelse av kommunale byggeprosjekt
- Kjøp og salg av eiendommer
- Drift av parker og friområder
- Forsikringer
- Havneforvaltning
- Strømkjøp
- Kommunale veier og G/S veier
- Trafikksikkerhet
- Vannforsyning - Høydebasseng
- Avløps- og renseanlegg
- Brann og Feiervesen
- Renovasjon
- Slam- og septiktømming
- Kommunale avgifter
- Utarbeidelse av utbyggingsavtaler

### Kommuneplanen 2009-2020

Fra kommuneplanens innsatsområder og arealdel er følgende tiltak prioritert innenfor virksomhetens ansvarsområde:

Innsatsområde	Strategier	Virkemidler og tiltak
<b>Utbyggingsstrategi og samferdsel</b>	Øke trafikksikkerheten spesielt for skoleelever.	Bygge gang- og sykkelveier: (Se oppdatert oversikt i trafikksikkerhetsplanen under)
<b>Bymessig utvikling av Stokke sentrum</b>	Tilrettelegging av offentlig parkering og arbeidsparkering.	Opparbeide P-plass ved Jernbanen
		Opparbeide P-plass ved Müllers vei
<b>Bo i Stokke</b>	Kommunale avgifter til vann, avløp og renovasjon skal være blant de 3 laveste i fylket. I 2010 hadde Stokke kommune de 5. laveste avgiftene i fylket.	
<b>Arnadal lokalsenter</b>	Infrastrukturen fram til og i Arnadal skal utbedres.	Vann og avløp utbygges i forhold til ønsket befolkningsvekst

		Forbedring av veiforbindelsen mellom Dalen – Arnadal – Andebuveien
		Bygging av gang- sykkelvei fra Dalen til Arnadal og videre til Andebuveien.
		Gang- og sykkelveier bygges ut i forhold til nåværende og framtidig skoleplassering.
		Framføring av fiberoptisk datakabel til Arnadal og tilknytning av Vennerød skole.
<b>Klima og energi</b>	Eksisterende Klima og Energiplanen for Stokke kommune ble revidert og vedtatt av kommunestyret i 2010. Kommunens bygg- og anlegg, drift og tjenesteproduksjon skal bidra til redusert forbruk av energi og lavere utslipp av klimagasser.	Det utarbeides et program for utfasing av fossil oppvarming i kommunale bygg
		Nye kommunale bygg og anlegg skal ha vannbåren varme og benytte ikke-fossile energikilder.
		Det utarbeides et program for miljøvennlig og bærekraftig drift og tjenesteproduksjon.
<b>Bymessig utvikling av Stokke sentrum</b>	Ta initiativ til utvikling av Sentrum Øst	Omlegging av VIV hovedvannledning og pumpestasjon.

## Temaplaner

### Trafikksikkerhetsplan

Sist revidert i 2010.

På høring frem til 18.03.11, endelig revidert plan fremlegges for kommunestyret i 2011.

Hovedmål:

- *Halvering av totalt antall personskadeulykker..*
- *Økt trygghetsfølelse for myke trafikanter, spesielt ved skoler/skoleveger.*

Bruttoutg. for Stokke kommune i 1000 kr. Evt bidrag fra Fylket kommer til fratrukk

Mål/strategi/utfordring	Tiltak	Virkemiddel	Ansvar	Drift	Invest.
Nye gang og sykkelveier på følgende strekninger:	1	FV 560 Dalen – Arnadal	SK/SVV		21 000*)**)
	2	FV 303 Feenveien fra Sandsje til Bogen	SVV		17 500

	3	Rørkollveien KV	SK		10 000
	4	FV 555 Gang/sykkelvei fra FV303 – og 850m til utbygging Solnes	SVV/SK		8 000
	5	Vennerød – Holt KV	SK		17 400
	6	FV 312 Arnadal – Gravdal	SVV		16 000
	7	FV 522 Nytt sykkelfelt lang Stokke - Ravei	SVV		0
	8	FV 522 Gang/sykkelvei langs Stokke –Ravei'	SVV		0
Andre tiltak planlagt utført uten kostnad for Stokke kommune	9	FV 303 Omlegging av gangtrafikk i kryss FV303 og Bekkeveien	SVV		0
Andre tiltak planlagt utført uten kostnad for Stokke kommune	10	FV 303 Omlegging av kryss ved Kiwi – Vear	SVV		0
Andre tiltak utført uten kostnad for Stokke kommune	11	Stenging av Granerødveien ved Furulund kro	SVV		0
Andre tiltak planlagt utført uten kostnad for Stokke kommune	12	FV 303 Gangtrafikk ved Vearhallen og fotballbaner - belysning og oppbygde overganger	SVV		0
Tiltak tas opp med Statens vegvesen	13	Fartsgrenser FV560 fra Fossnes til Arnadal kirke	SVV		0
Tiltak som bør planlegges sammen med SVV	14	Skilting for farlig kryssing gangvei ved gangtunnel Vear skole, eventuelt andre tiltak.	SVV/SK		?
Tiltak planlegges utført av Stokke kommune	15	Opphøyet gangfelt ved Skjærnesveien/Sjuestokkveien .	SK	8	
Tiltak planlegges utført av Stokke kommune	16	Anholdtveien – Skiltplan og reduserte fartsgrenser	SK	7,5	
Tiltak planlegges utført av Stokke kommune	17	Opprydding Vennerød skole, parkeringsareal og adkomst	SK	10	
Tiltak skolevei - skilting	18	Regulere stopptiden ved Bokmoa skole, unngå parkering av foreldre, for annet enn stopp for å slippe barn ut og inn av bilen	SK	3	
Tiltak planlegges utført av Stokke kommune, årlig	19	Adferdsretta tiltak ovenfor flykningmottak – Informasjon	SK	5	
Tiltak utføres av Stokke kommune, årlig	20	Trafikale grunnkurs for ungdomskolen	SK	0	
Tiltak utføres av Stokke kommune, årlig	21	Adferdsretta tiltak blant barn.	SK	2	
Tiltak planlagt utført av Stokke kommune	22	Trafikktellinger på alle fylkesveier og kommunale veier	SK	0	
Tiltak planlagt utført av Stokke kommune	23	Innføring av 30km soner i alle boligområder, samt humper innenfor sonene	SK	100	
Tiltak planlagt utført av Stokke kommune	24	Stenging av Firingveien, Vear. Vedtatt stengt iht reg. plan 1998	SK	2	
Forslag som tas opp med SVV-Fylket	25	Skilting/trafikkikring – Tassebekkveien ved avkjøring til Husum	SK/SVV	?	
Forslag som tas opp med SVV-Fylket	26	Autovern FV 303 ved Vatninga	SK/SVV	?	
Forslag som tas opp med SVV-	27	Storevarveien ved Grinda –	SVV	?	

Fylket		sikring myke trafikanter			
Tiltak som bør inn i budsjett	28	Belysning av busstopp, Bekkeveien	SK	20	
Tiltak tas opp med SVV/Fylket	29	Vatninga, Nasjonal sykkelvei oppgraders til helårbruk	SVV/SK	?	
Ny sentrumplan	30	Oppgradering Storgata til miljøgate	SVV/SK		
Andre tiltak	31	Trafikktellinger bør utføres for alle belastede strekninger innefor kommunegrensen i 2011	SK	2	
Jernbaneverket	32	5 usikre overganger innenfor Stokkes grenser. Planlagt stenging ved Helgerød - 2 landbruksover -ganger vil da bli nedlagt. Ikke planer for øvrige overganger	JB	0	
Trafikkfarlige punkt:	33	Ny ringvei nord for Stokke sentrum – avventer omlegging av jernbane og utbygging av Torp			130 000
Mindre tiltak:	34	Markeringslinje på fortau langs Frydenbergv./Bokemoa skole. Skille gående og syklist			
	35	Rørkollvn. v/Hegnatoppen			
	36	Rørkollvn. Kryss med veien til Torp			
	37	Trafikksikkerhet, tiltak iht ny plan			400 *) **)

\*) Bevilget i budsjett.

\*\*) I økonomiplan årene 2011-2014

\*\*\*) I beregningen av priser for G/S-veger som ikke er planlagt ennå, er det brukt erfaringstall med kr 6 000 pr. løpemeter vei. Prisene må beregnes på nytt før man bringer disse inn i økonomiplanen.

## Hovedplan vann og avløp

Tall vedtatt i økonomiplan 2011 - 2014

Ny hovedplan vann og avløp vedtatt i 2009.

Alle tiltak avgiftsfinansieres.

(I tillegg kommer tidligere bevilgede beløp som ikke er benyttet og vil bli overført til budsjett 2011)

### **Prioriterte mål og tiltak fra handlingsdelen:**

Nettoutg. i 1000 kr

Mål/strategi	Tiltak/virkemiddel	Invest.
<b>Utbygging vann</b>	1 Ref. fra Andebu kommune	-12 500
	2 Hovedvannledning sentrum øst	8 000
	3 Oppgradering vann ihht hovedplan	16 000
	4 Rehb. Kihlås høydebasseng	2 000
<b>Utbygging avløp</b>	1 - Oppgradere Vårnes renseanlegg.	2 000
	2 - Avløp Dalen-Fossnes-Borgen.	9 200
	3 - Oppgradring avløp i hht hovedplan	16 000

4	- Ledningsanlegg Bogen	200
5	- Pumpestasjon Bogen	3 000
6	- Ny pumpestasjon Melsomvik	1 800
7	- Ny pumpeledning Melsomvik	3000
8	- Oppgradering pumpeledning Melsomvik	600
9	Ny pumpestasjon Bruaåsen	500

## Statlige pålegg og forventninger

Statlig pålegg	Tiltak	2012	2013	2014	2015
Legionella-kontroll. Lov av 5.august 1994 nr. 55 Vern mot smittsomme sykdommer med forskrifter og rundskriv (IS-13/2005)	Desinfisering av alle dusjanlegg	150	150	150	150

## Andre viktige utfordringer

	Viktigste utfordringer	Tiltak	Drift	Invest
1	Starte innhenting av etterslep på bygningsvedlikehold for å unngå ytterligere forfall	Øke vedlikeholdsbudsjettet	2 000	
2	Starte innhenting av etterslep på veivedlikehold for å unngå skader og erstatningskrav.	Øke vedlikeholdsbudsjettet som i dag i hovedsak ivaretar brøyting og egne mannskap/maskiner.	1 000	
3	Renovering Rådhuset, energitiltak	Utredning og anbud, (ventilasjon, etterisolere og skifte vinduer) i hht handlingsplan. Skifte av gulvbelegg gammel del og kom.styresal, nytt låsesystem, utvendig vask og maling.		1000  1160
4	Bokemoa skole, utbedring, energitiltak	Skifte vinder småskolebygget, gymsal, svømmehall samt dørpartier		844
5	Vear skole, utbedring, energitiltak	Skifte vinduer gymsal, renovere dusjer, etterisolere og skifte vinduer aktivitetsbygg		845
6	Oppgradering gatelys	Utbygging av slitt utstyr, hogging/rydding langs lystraene		900
7	Soletunet	Vaske og male utvendig		1100
8	Underbemanning inne. Underbemanning ute.	Ansette avdelingsleder eiendom. Ansette vaktmester/snekker.		600 415
9	Investere i nye maskiner for økt effektivitet	Kjøre snøfresere, gressklipper.		400
10	Drifts- og vedlikeholdsbudsjettene må økes i takt med økningen i VA + vei samt bygg- og eiendomsmassen	I alle byggesaker må det samtidig bevilges økt vedlikeholdsbudsjett i henhold til økt areal.		
11	Øket bruk av høyteknologi for å spare energi og driftsutgifter	Installere SD-anlegg (sentral driftsstyring) i nye samt eksisterende bygg ved ombygginger.		
12	Legge til rette for kompetanseoverføring og kompetanseheving hos de ansatte	Avsette nødvendige kursmidler for å kunne være oppdatert på nye lover og forskrifter.	50	

	bl.a. ved lovendringer og nye forskrifter.			
13	Biler og maskiner	Utskifting av biler og maskiner for å skape en forutsigbar hverdag og effektiv drift.		
14	Utvikling av Sentrum øst	Omlegging av VIV hovedvannledning (andel)		4000*
		Omlegging av pumpestasjon (andel)		4 000*

\*Alternative løsninger/kostnader kommer som pol. sak i juni 2011

## Vedlegg:

# STOKKE KIRKELIGE RÅD, FELLESRÅDET

## Visjon: En raus gud – En romslig kirke.

### STOKKE KIRKELIGE RÅD, FELLESRÅDET

De tre menighetene i Stokke som fra 1. januar 2006 er slått sammen til en menighet som en prøveordning, har en felles visjon: **”EN RAUS GUD – EN ROMSLIG KIRKE.”**

Siden det nå er ett råd er det opprettet flere underavdelinger kalt Kirkeutvalg. Disse utvalgene er knyttet til hver sin kirke og har sine egne planer og delmål for den lokale virksomheten.

## Ansvarsområde

### Sektoren omfatter følgende tjenesteområder.

- Drift og vedlikehold av kirker og kirkegårder (ved de tre kirkene som har kirkegård).
- Forestå begravelser/bisettelser.
- Utføre de oppgaver fellesrådet og administrasjon er pålagt i følge Kirkeloven og Gravferdsloven med forskrifter.
- Tilrettelegge og gjennomføre kirkelig konfirmasjonsundervisning og konfirmasjon slik godkjente konfirmasjonsplaner bestemmer.
- Legge til rette/gjennomføre de av biskopen forordnede gudstjenester.
- I samarbeid med råd/frivillige skal kirkesektorens fagpersoner drive eller være en medhjelper i å drive, barn- og ungdomsarbeid innenfor hele kommunen.
- Legge til rette for et godt diakonale tilbud for alle aldersgrupper.
- Sammen med andre humanitære organisasjoner legge til rette tilbud for mennesker med forskjellige hjelpebehov eller som har innvandrerbakgrunn.
- Sang og musikk skal være en del av kirkens tilbud ved gudstjenester, kirkelige handlinger og annen virksomhet.

## Viktigste utfordringer for Stokke kirkelige råd, fellesrådet.

Viktigste utfordringer	Tiltak
<ul style="list-style-type: none"> <li>• Øke kirketjenerressursen fra dagens 95% stilling slik at Stokke, Skjee, Arnadal, Vear og Melsomvikkirken har kirketjener.</li> </ul>	Det må ansettes kirketjener i 55% stilling. Dette vil gi 50% stillinger i Stokke og Skjee, 20% stillinger i Vear og Arnadal og 10% stilling i Melsomvikkirken.
<ul style="list-style-type: none"> <li>• Øke kirkemusikerressursen, slik at bl.a. slik at alle kirkene/menighetene har muligheter for noe menighetsbyggende aktiviteter innen sang og musikk. Med totalt 165% stilling vil det også være organist til Arnadal og Melsomvikkirken.</li> </ul>	Det må ansattes en kirkemusiker i 50% stilling.
<ul style="list-style-type: none"> <li>• Styrke arbeidskapasiteten ute på kirkegårdene. Nåværende ansatte har ikke kapasitet nok i forhold til en stadig økende arbeidsmengde og</li> </ul>	Det må kunne hyres inn en sommervikar i tillegg til den 100% stillingen vi har i dag.

	arealer.	
•	Tilby et tilfredsstillende tilbud til våre konfirmanter/ungdom.	Undervisningslederstillingen tilbakeføres til 100%. (Økes med 20%)
•	Tilby mer aktiviteter til barn.	Stillingen som barne- og ungdomspedagog Tilbakeføres til 100%. (Økes med 20%)
•	Tilby inkluderende samvær kulturelt og sosialt i forhold til mennesker med ulike hjelpebehov og innvandrere. Formidle kontakt med ensomme og eldre.	Videreføre "Tordagsklubben" i samarbeide med kulturetaten. Bidra med kirkens ressurser i forhold til flyktninger. Opprettholde og videreutvikle besøkstjenesten. Andakter på institusjonene.
•	Dagens tineapparater drives med gass og er gamle og er uhensiktsmessige.	Installasjon av elektrisitet på alle kirkegårdene med uttak for tineapparater og innkjøp av 2 stk tineapparater.
•	Fellesrådet må utarbeide planløsninger for å bedre parkeringsplassene ved Stokke kirke. Dette gjelder grønt areale midt på dagens parkeringsplass i tillegg til utvidelse av parkering ved Soletunet/Soleåsen.	En landskapsarkitekt må kontaktes og reelle planer må fremmes for fellesrådet slik at prosjektet kan gjennomføres snarest mulig.
•	Ringning med kirkenes ringeklokker gjøres i dag manuelt i Stokke og Skjee, og er ikke verken praktisk eller i h.h.t. arbeidsmiljøloven.	Det må installeres automatiske lukeåpnere og automatiske ringeanlegg i Stokke og Skjee kirker.
•	Holde kirkebyggene i god og forsvarlig stand.	Det må utarbeides tilstandsrapporter for Stokke, Skjee og Arnadal kirker og lage en vedlikeholdsplan i forståelse med kommunen.
•	Fornye maskinparken i takt med behovene, utviklingen og nye krav til arbeidsforhold og sikkerhet.	Det må kjøpes en ny mellomstor traktor snarest som erstatning for den gamle fra 1987. Dagens gressklipper må fornyes i 2013.
•	Kirkekontorets lokaler i rådhuset er for lite og holder ikke den standard i h.h.t. arbeidsmiljøloven med hensyn til lyddemping, ventilasjon og varme/trekk. For medarbeiderne i Vear arbeidskirke er det heller ikke kontorlokaler som er godkjente.  Det vil være hensiktsmessig å samle alle ansatte under samme tak.  Flyttekostnader og evt. økte husleieutgifter.	I samråd med kommunen forsøkes det å finne nye kontorer som er hensiktsmessige og store nok til å dekke behovet både for dagens kirkekontor og medarbeidere i Vear arbeidskirke.  Kostnader ved flytting og evt. økte husleieutgifter bekostes av kommunen.
•	I dag er kirkekontoret ikke koblet til det kommunale datanettet, og det finnes ingen IT-support.	Det tas inn i den kommunale tjenesteytingsavtalen at kirkekontoret skal tilknyttes det kommunale datanettet og kunne benytte kommunens IT-support.
•	Kirkegårdsutvidelsen ved Arnadal kirke er ikke helt ferdigstilt.	Kirkegårdsutvidelsen ved Arnadal kirke må ferdigstilles, med porter, 3 stk vannposter og beplantning.
•	Det er foretatt kirkekontroll i november 2010 på elektro, brann og lynvern. Rapportene er kommet i mars 2011.	Rapportene må gjennomgås i samarbeid med kommunen og installatør.
•	Økonomistyring	Den kommunale rammeoverføringen må økes slik at Kirkelovens § 15 blir oppfylt. Tjenesteytingsavtalen med kommunen må

		oppdateres. Bruk av energi til oppvarming av kirkene må sees spesielt på..
--	--	---

## Aktivitets og anleggsplan.

Prioriterte mål og tiltak fra handlingsdelen: (Tall i hele kr. 1.000)

Mål/strategi	Tiltak	Virkemiddel	Drift 2012	Inv. 2012	Drift 2013	Inv. 2013	Drift 2014	Inv. 2014	Drift 2015	Inv. 2015
Øke kirketjenerressurs	1	Det må ansettes 55% stilling.	200							
Øke kirkemusikerressurs	2	Det må ansattes 50% stilling	250							
Bemanningen på kirkegårdene må styrkes	3	Det må ansettes sommervikar.	50							
Tilby en tilfredsstillende tilbud til konfirmanter/unge	4	Undervisningslederstillingen økes 20%	100							
Tilby mer aktiviteter for barn	5	Stillingen som barne- og ungdomspedagog økes med 20%	80							
Tilby inkluderende samvær kulturelt og sosialt	6	Videreføre Torsdagsklubben, flyktinger og besøkstj. Andakter på institusj.	100							
Nye lokaler til kirkekontoret	7	Samarbeid med kommunen/flyttekost. Husleie	100? 200?							
Oppdatering av datanett og IT-support	8	Tas inn i den kommunale tjenesteytingsavtalen	100?							
Godjente anlegg på elektro, brann og lynvern i kirkene.	9	Se kirkekontrollrapport av november 2010		100?						
Modernisere tineapparatene på kirkegårdene	10	Installasjon av elektrisitet på alle kirkegårdene og innkjøp av 2 tineapp.		500?						
Bedre parkering ved Stokke kirke	11	Landskapsarkitekt må planlegge/prosjekttere				200				
Automatisere lukeåpnere og ringeanlegg.	12	Installere automatiske lukeåpnere og ringeanlegg i Stokke og Skjee kirker.				500?				
Holde kirkebyggene i god og forsvarlig stand.	13	Utarbeide tilstandsrapporter				100?				
Fornye maskinparken	14	Ny traktor må kjøpes Ny gressklipper		450 150						
Ferdigstillelse av kirkegårdsutvidelsen I Arnadal.	15	Porter, vannposter og beplantning.						50		
Forprosjekt for utvidelse av Stokke kirkegård.	16	Kirkegården på Stokke må utvides. Forarbeidet for dette må settes i gang i løpet av perioden.						100?		

