

Stokke kommune



Årsrapport 2006

Stokke kommunestyre 18. juni 2007

Innhold:

1. GENERELT	3
2. TOPPLEDELSE OG STAB	4
3. GRUNNSKOLEN	7
4. FAMILIE OG OPPVEKST	10
5. PLEIE, OMSORG OG REHABILITERING	14
6. TILTAK FOR FUNKSJONSHEMMEDE	17
7. BARNEHAGER	20
8. KULTUR	24
10. AREALPLAN OG BYGGESAK	27
11. EIENDOM OG KOMMUNALTEKNIKK	30
12. BRUK AV DELEGERT MYNDIGHET	34
13. ØKONOMISK ANALYSE	38

1. Generelt



Om årsrapporten

Årsrapporten for 2006 tar utgangspunkt i de målene som ble fastlagt i økonomiplanen og handlingsprogrammet for perioden 2006-2009 og som ga grunnlaget for mål og tiltak i budsjettet for 2006. Årsrapporten er en tilbakemelding over aktiviteten og en resultatvurdering av budsjett 2006. Årsrapporten utgjør et viktig grunnlag for å revurdere mål og virkemidler ved rullering av økonomiplan og handlingsprogram for perioden 2008-2011.

Årsrapporten kommenterer også avvik i ressursbruken. Disse avvikene er basert på et foreløpig årsregnskap for 2006.

Befolkning og boligbygging

Folkemengde 1. jan. og 31. des. samt forandringer i løpet av året

År	Antall 1.jan.	Fødte	Døde	Fødsels-oversku	Innflyttet		Utflyttet		Netto-flytt.	Folke-tilvekst		Antall 31.des
					I alt	Utland	I alt	Utland			%	
2002	9815	106	66	40	735	141	719	41	116	170	1,73 %	9985
2003	9985	114	76	38	780	76	819	40	-39	0	0,0 %	9985
2004	9985	100	59	41	700	83	710	40	-10	29	0,29 %	10014
2005	10014	108	90	18	775	125	681	29	94	113	1,13 %	10127
2006	10127	116	76	40	824	143	751	36	73	118	1,17 %	10245

SSB

Endringen i folketallet fra 1. jan. til 31. des. var på 118 personer. Dette tilsvarer en vekst på 1,2 %.

Folketallet pr. 31.12. fordeler seg slik etter aldersgrupper for barnehage, skole, eldre osv.

Aldersgruppe	2000	2001	2002	2003	2004	2005	2006
0 år	113	114	113	119	102	107	118
1- 5 år	647	659	656	638	634	638	608
6 – 15 år	1475	1510	1503	1508	1510	1517	1527
16-19 år	520	528	565	551	554	570	582
20-66 år	5863	5988	6126	6142	6166	6220	6317
67-79 år	706	714	706	701	695	695	738
80 og eldre	289	302	316	328	353	364	355
Sum	9613	9815	9985	9985	10014	10127	10245

SSB

Boligbygging

	1999	2000	2001	2002	2003	2004	2005	2006
Antall ferdigstilte boliger	37	46	94	86	77	86	52	110

I 2006 ble det tatt i bruk 110 nye boliger. Ferdigstilling av nye boliger har ikke vært så høy siden 1980.

2. Toppledelse og stab



Ansvarsområde

Rådmannskontoret er det sentrale bindeleddet i kommuneadministrasjonen mellom kommunens innbyggere, folkevalgte og ansatte. Rådmannskontoret sørger for å legge forhold til rette for at folkevalgte kan styre kommunens virksomhet ved å fastsette mål, prioritere oppgaver og ressursbruk, tildele økonomiske rammer, delegerer myndighet og føre kontroll. Rådmannskontoret sørger for at beslutninger og vedtak i politiske organer gjennomføres, og informerer folkevalgte om resultater og måloppnåelse.

Ansvarsområdet omfatter:

- Sekretariatfunksjon
- Innkjøpsorganisering
- Kommuneplanlegging
- Økonomistyring
- Opplysningstjeneste
- Informasjon/internetsider
- Arkiv
- Lønn- og personaladministrasjon
- Regnskap, skatt og innkreving
- Pensjonsordninger
- Beredskap
- Personforsikringer
- Juridiske spørsmål
- Informasjonsteknologi
- Næringsutvikling
- Kantine
- Skjenke- og salgsbevilling

Viktige hendelser

- Evaluering av administrativ organisering ble gjennomført.
- Ansettelse av rådmann, kommunalsjef, skolefaglig ansvarlig og personalsjef
- Malene for saksutredninger ble endret.
- Risikoarealer knyttet til kommuneplanleggingen systematisert.
- Beredskapsplanen ble behandlet.
- Forsvarets arealer ved Torp og Bogen ble overtatt av kommunen.

Ressursbruk

Toppledelse/stab hadde et netto merforbruk på 5 mill. kroner.

Vesentlige avvik fra justert budsjett:

- = innsparing/merinntekt + = merforbruk/inntektssvikt

Tjeneste	Forklaring av de største avvikene	Mill. kr
Diverse	<u>Merforbruk:</u> - Husleie rådhuset 2,7 mill. kroner - Premieavvik 1,6 mill. kroner - Hjemme-PC kr 160' - Driftsavtale EDB kr 150' - Annonser kr 120' - Konsulenttjenester kr 80' - Posttjenester kr 80' <u>Inntektssvikt:</u> - Gebyrer økonomiavdelingen kr 120' Netto merforbruk	5,0

Nøkkeltall

ANSATTE TOTALT I KOMMUNEN	2005						2006					
	Menn		Kvinner		I alt		Menn		Kvinner		I alt	
	Ant	%	Ant	%	Ant	%	Ant	%	Ant	%	Ant	%
Antall årsverk	128	22	465	78	593	100	133	22	482	78	616	100
Antall ansatte	162	20	666	80	828	100	165	19	689	81	854	100
Antall heltidsansatte	114	13,9	218	26,2	332	40,1	109	12,8	224	26,2	333	39,0
Antall deltidsansatte	62	7,5	435	52,4	497	59,9	56	6,6	465	54,5	521	61,0
Lønn: (omregnet til fulle stillinger)												
Årslønn under 200.000	12	1,5	3	0,4	15	1,9	0		0		0	
Årslønn 200.000-299.000	77	9,3	445	53,6	522	62,9	67	7,09	423	49,5	490	57,4
Årslønn 300.000-399.000	66	7,8	190	22,9	256	30,7	80	9,3	240	28,2	320	37,5
Årslønn 400.000-499.000	18	2,3	16	2,1	34	4,4	19	2,2	20	2,3	39	4,5
Årslønn over 500.000	1	0,1	1	0,1	2	0,2	4	0,5	1	0,1	5	0,6
Turnus:												
Antall ansatte i turnusstillinger	38	4,6	235	28,3	273	32,9	38	4,5	238	27,9	276	32,4
Sykefravær:												
Sykefravær i % av mulig dagsverk		6,3		8,4		7,7		6,5		8,6		8,1
Permisjoner:												
i.f.m. svangerskap, fødsel, barns sykdom, omsorg i % av mulige dagsverk *		0,6		4,1		3,2		0,69		3,77		3,10

* Permisjoner iht arbeidsmiljølovens §§: 31, 31A, 32 og 33A

Ansatte i toppledelse og stab	2004	2005	2006
Antall årsverk	30,8	26,5	28,4
Antall ansatte	35	31	36
Antall ansettelse (faste og vikarer)	2	0	5

Inkl. alle lærlinger

Saker behandlet i politiske organ	2003	2004	2005	2006
Kommunestyre	106	142	84	86
Formannskap	161	141	77	79
Hovedutvalg for administrasjon	35	60	38	32
Hovedutvalg for oppvekst, omsorg og kultur	*105	101	66	51
Hovedutvalg for miljø og kommunalteknikk	47	62	43	46
Det faste utvalg for plansaker	54	74	89	70

*) Inkludert de 3 gamle hovedutvalgene før ny politisk organisering høsten 2003

Måloppnåelse

	Målsetting for 2006	Måloppnåelse i 2006	Status
1.	Sykefraværet skal reduseres til 6,3% i 2006.	Sykefraværet i 2006 8,1 %	Målet ikke nådd
2.	Fremmedspråklige websider skal være utviklet i 2006	Fremmespråklige sider ikke utarbeidet pga avklaring av om dette ville bli innarbeidet i 12-K prosjektet.	Målet ikke nådd
3.	Antallet lærlinger skal være økt fra 5 til 9 i 2006	Antallet lærlinger ble økt til 9	Målet nådd
4.	Forbedret kriseberedskap ved å ta i bruk dataprogrammet SIRI og opplæring av virksomhetsledere i bruken.	SIRI tatt i bruk men opplæring av virksomhetsledere utsatt til 2007.	Målet ikke nådd.
5.	Anskaffe standard maler for utarbeiding av serviceerklæringer på alle tjenesteområder.	Standard maler ble ikke anskaffet 2006.	Målet ikke nådd

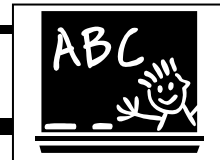
Resultatvurdering og oppfølging av avvik

Her kommenteres resultater og avvik som kan få konsekvenser for neste driftsår eller neste rullering av handlingsprogram/økonomiplan.

Målsettingene

Mål nr.	Resultat/avvik	Oppfølging
1	Sykefraværet ble 1,8 % høyere en målsettingen	Målsettingen om reduksjon i sykefraværet videreføres i 2007.
2	Fremmedspråklige internettsider ble ikke utarbeidet	Utsatt til 2007
4	Opplæring av virksomhetsledere i SIRI ble ikke gjennomført	Utsatt til 2007
5	Maler for serviceerklæringer ble ikke anskaffet.	Videreføres ikke for hele kommunens virksomhet inntil videre.

3. Grunnskolen



Ansvarsområde

- Grunnskole
- Skolefritidsordning (SFO)
- Spesialundervisning etter enkeltvedtak utenfor den vanlige grunnskolen

Viktige hendelser

- Ramsund skole har deltatt i Utdanningsdirektoratets "Program for skoleutvikling"
- Stokke ungdomsskole og Vennerød skole har vært assosierte deltagere i "Program for skoleutvikling"
- Porteføljemetode innført
- Perm med mal for utforming av målark til bruk i arbeidet med elevenes læringsmål innkjøpt til alle skoler
- Prosjekt der det settes fokus på elevens arbeid med egne læringsmål igangsatt på Vear skole
- Læringsplattformen ClassFrontier innkjøpt. Administratorer og lærere kurset i oppbygning og bruk av plattformen
- Arbeid med nye læreplaner til Kunnskapsløftet gjennomført ved alle skoler og i nettverk skolene imellom
- Fellessamlinger for alle lærere annenhver måned gjennomført fra august.
- "Programfag til valg" (samarbeid med videregående skole vedr. utdanningsvalg) innført ved Stokke ungdomsskole
- Temakomite "Skolestruktur" nedsatt for å ivareta utformingsdelen av prosjektet "Skolen i Stokke kommune. Innhold og utforming."
- Melsom skole ferdigstilt
- Stokke ungdomsskole og Vennerød skole har tatt i bruk paviljonger
- Ny sandvolleyball bane på Stokke ungdomsskole
- Ballbinge og akebakke med lys anlagt på Melsom skole
- Elevkantine igangsatt på Vear skole
- "Fysisk aktivitet og måltider i skolen" - Stokke ungdomsskole har deltatt i prosjekt om kantine med fokus på sunn mat.
- Stokke ungdomsskole har deltatt i prosjektet "Bredbånd, det virker som om det ikke virker"
- Vear skole har deltatt i høykom-prosjektet "Digital skolehverdag"
- Vear skole har innført maskindans. Prosjektet har vakt nasjonal oppmerksomhet.
- Timetallet økt med en 100% stilling, 26 t/u.

Ressursbruk

Virksomheten leverer resultat i balanse.

Vesentlige avvik fra justert budsjett:

- = innsparing/merinntekt + = merforbruk/inntektssvikt

Tjeneste	Forklaring av de største avvikene	Mill. kr
1800/ 2020	Div. fellesutgifter/Grunnskole <u>Merinntekter</u> ; refusjon fra staten for grunnskoleopplæring av barn og unge i statlige asylmottak, integreringstilskudd, statlig tilskudd til kvalitetsutvikling og skoleutvikling, til sammen 1,6mill. Refusjoner 1,2mill.	

	<p><u>Inntektsvikt</u>: statstilskudd til undervisning for språklige minoriteter 0,6mill. Tidligere øremerket tilskudd for høsten 2006 innlemmes i rammetilskudd 2007.</p> <p><u>Merforbruk</u>: lønnsrelaterte utgifter 0,9mill, hvorav lokale lønnsforhandlinger 0,2mill, tiltak relatert mot elever med særskilte behov 0,5mill., andre driftsutgifter 0,7mill., hvorav kvalitetsutviklingsarbeid 0,4mill., skoleutviklingsprosjekt 0,1mill.</p> <p>Avsetning til fond 1 mill.: ubrukte, øremerkede midler til kvalitetsutvikling, skoleutvikling, midler til grunnskoleopplæring av barn og unge i statlige asylmottak, samt. del av integreringstilskudd.</p> <p><u>Innsparing</u>: 0,1mill.; kostnader til undervisning i skole utenfor kommunen. Elever har sluttet sommeren 2006 og ingen nye har kommet inn.</p> <p>Netto innsparing/merinntekt</p>	-0,2
2220	<p>Skolelokaler</p> <p><u>Merforbruk</u>; kostnader til oppvarming 0,4mill, lokale lønnsforhandlinger 0,05mill.</p> <p>Netto merforbruk</p>	+0,5
2221	<p>Grunnskole skyss</p> <p><u>Merinntekt</u>: refusjon av utgifter til spesialskyss, 0,1mill.</p> <p><u>Innsparing</u>: en av skolene har forhandlet at skyss for elever i institusjon skal ikke dekkes av bostedsskole, 0,2mill.</p> <p>Netto innsparing/merinntekt</p>	-0,2

Nøkkeltall

Ansatte			2004	2005	2006
Antall årsverk			194,6	197,1	214*
Antall ansatte			273	264	268
Antall ansettelser (faste og vikarer)			57	78	86

*endret tellemåte fra 2006 (basert på NLP rapporten hvor det telles både personer og stillinger til ansatte som er syke, eller i betalte permisjoner, og vikarer for disse)

GRUNNSKOLEN	2002/2003	2003/2004	2004/2005	2005/2006	2006/2007
Elever:					
Bokemoa skole	342	347	341	315	322
Ramsum skole	51	62	57	53	54
Feen skole	43	44	36	33	42
Vennerød skole	145	147	155	173	170
Melsom skole	198	202	198	193	207
Vear skole	432	419	433	412	383
Stokke ungdomsskole	247	260	267	303	319
Sum antall elever	1458	1481	1487	1482	1497

Timer:	2003/2004	2004/2005	2005/2006	2006/2007	
			45min	45min	60min
Bokemoa skole	28.927	29.940	28.195	30.796	23.097
Ramsum skole	8.134	7.714	6.843	7.997	5.998
Feen skole	3.982	3.796	4.430	4.804	3.603
Vennerød skole	20.480	20.330	20.976	19.819	14.864
Melsom skole	18.817	17.936	18.468	21.344	16.008
Vear skole	35.006	37.773	39.078	36.545	27.409
Stokke ungdomsskole	26.827	29.587	26.030	32.317	24.238
Sum timer til undervisning	142.173	147.076	144.020	153.622	115.217

Hvorav timer til spes.underv. og assistenttimer	18.365	16.758	15.618	16.292	12.219
	20.292	16.000	20.311	22.336	16.752
Årsverk ped. personale:	2003/2004	2004/2005	2005/2006	2006/2007	
Bokemoa skole	26,40	27,22	25,07	26,12	
Ramsum skole	5,33	6,11	5,27	5,4	
Feen skole	4,81	3,67	3,74	4,38	
Vennerød skole	14,05	13,66	13,46	14,75	
Melsom skole	17,57	16,92	17,22	17,32	
Vear skole	35,78	35,98	32,80	29,65	
Stokke ungdomsskole	26,9	28,70	30,25	32,28	
Sum årsverk*	130,84	132,26	127,81	129,9	

* Administrasjon, kontorteknisk personale og assistenter ikke medregnet

SKOLEFRITIDSORDNINGER	2002 Vår/høst	2003 pr. 01.10	2004 pr. 01.10	2005 pr. 01.10	2006 Pr. 01.10
Barn:					
Bokemoa SFO	82/98	112	94	89	80
Ramsum SFO	36/37	56	47	34	39
Feen SFO	45/38	38	31	26	36
Vennerød SFO	49/57	60	56	63	55
Melsom SFO	51/64	74	60	66	70
Vear SFO	84/87	81	103	105	115
Ekely lekesenter	40/62	56	42	30	27
Sum antall barn i SFO	387/443	477	433	413	422

Måloppnåelse

	Målsetting for 2006	Måloppnåelse i 2006	Status
1.	Tilstrekkelig skolekapasitet i Melsom krets.	Melsom skole ble ferdigstilt til skolestart. Dermed er kapasiteten tilstrekkelig.	Målet er nådd
2.	238 PCer i bruk.	229 PCer registrert i bruk.	Målet er ikke nådd
3.	Timetallet økes med 0,37 t/u pr. gruppe.	Timetallet er økt med 26 t/u. Det tilsvarer 0.37 t/u pr. gruppe.	Målet er nådd

Resultatvurdering og oppfølging av avvik

Her kommenteres resultater og avvik som kan få konsekvenser for neste driftsår eller neste rullering av handlingsprogram/økonomiplan.

Målsettingene

Mål nr.	Resultat/avvik	Oppfølging
2	I påvente av ny IKT-strategi er innkjøp av nye elev-PCer holdt tilbake.	Ny IKT-strategi legges fram for politisk behandling våren 2007.

4. Familie og oppvekst



Ansvarsområde

- Forebyggende helsetjenester
- Helsestasjon og skolehelsetjeneste
- Miljørettet helsevern og smittevern.
- Legetjenester, fastleger, turnuslege og interkommunal legevakt
- Interkommunalt Migrasjonshelsesenter
- Barneverntjenester med tiltak i familier og plasseringer utenfor hjemmet
- Sosiale tjenester som økonomisk sosialhjelp og tiltak som bolig, arbeid og utdanning
- Tiltak for rusmiddelbrukere, forebyggende, institusjonsplasseringer og ettervern
- Bosetting, introduksjonsprogram og integrering av flyktninger
- Tilbud til personer med psykiske lidelser
- Pedagogisk psykologisk tjeneste
- Voksenopplæring

Viktige hendelser

- Tilbudet til brukere med psykiske lidelser er styrket med en ny stilling som boveileder.
- De 10 første flyktningene har gjennomført det 2 årlige introduksjonsprogrammet. 9 av deltakerne er kommet i arbeid.
- Det har i 2006 vært satset på utvikling av etikk og arbeidsmiljø for alle ansatte i virksomheten.
- Det er engasjert en systemansvarlig i 0,6 årsverk til drift av fagprogrammet for pleie- og omsorgstjenester og psykiatritjenester.

Ressursbruk

Virksomheten hadde et netto merforbruk på kr. 0,2 mill.

Vesentlige avvik fra justert budsjett:

- = innsparing/merinntekt + = merforbruk/inntektssvikt

Tjeneste	Forklaring av de største avvikene	Mill. kr
2130	Voksenopplæring. <u>Merinntekten</u> skyldes at det er vanskelig å vite hvor mange som får opphold i kommunen og dermed kunne budsjettere med korrekt tilskudd fra staten. Tilskudd er knyttet til at en person som får opphold i Stokke har rett og plikt til å lære seg norsk. Netto merinntekt.	- 0,2
2410	Leger. <u>Innsparingen</u> skyldes at 4. kvartalsregningen fra Tønsberg interkommunale legevakt kom for sent til å bli ført i regnskapet for 2006. Netto innsparing.	-0,1

2420	Sosial rådgivning og veiledning. <u>Innsparingen</u> skyldes at tilskuddet til Incestsenteret ikke ble utbetalt i 2006, samt at tilskuddet til interkommunalt team for seksuelle overgrep (SO-team) ble redusert som følge av økt statstilskudd. Netto innsparing.	-0,1
2430	Tilbud til personer med rusproblemer. <u>Innsparingen</u> skyldes mindre bruk av institusjonsplasser enn budsjettert. Netto innsparing.	-0,1
2510	Barneverntiltak i familien. <u>Merforbruket</u> skyldes økt kjøp av statlige miljøarbeider- og behandlingstiltak fra BUFetat, ungdom i ettervern, økte barnehage- og SFO tilskudd. Netto merforbruk.	+0,8
2520	Barneverntiltak utenfor familien. <u>Merforbruket</u> skyldes økt antall plasseringer i fosterhjem og institusjoner. Redusert refusjon fra andre kommuner blant annet som følge av opphør av avtale med en annen kommune. Netto merforbruk.	+0,5
2810	Økonomisk sosialhjelp. <u>Merforbruket</u> skyldes i hovedsak bidrag livsopphold og mindreinntekter for innbetaling på sosiale lån. Netto merforbruk.	+0,2
2811	Økonomisk sosialhjelp flyktninger. <u>Innsparingen</u> skyldes bidrag boutgifter. Netto innparing.	-0,2
8500	Generelt statstilskudd vedr. flyktninger. <u>Merinntekt</u> statstilskudd. Stokke mottok i desember nye flyktninger som ga denne merinntekten. Netto merinntekt.	- 0,7

Nøkkeltall

Ansatte	2003	2004	2005	2006
Antall årsverk	32,5	32,5	33,7	34,9
Antall ansatte	43	43	47	48
Antall ansettelse (faste og vikarer)	10	13	30	18

Sosiale tjenester:	2002	2003	2004	2005	2006
Antall klienter (økonomisk sosialhjelp)	296	309	297	309	303
Antall administrative vedtak	1729	1956	1922	1910	1884
Flyktningsjenesten:					
Bosatte flyktninger iht politisk vedtak			11	8	12
Bosatte flyktninger ved familieforening			0	14	13
Helsestasjonen:					
Antall fødte	117	122	110	121	117
Antall gravide til kontroll hos jordmor	69	65	58	89	65
Ny fødte som fikk hjemmebesøk innen 14 dager etter hjemkomst	118	120	109	117	119
Barneverntjenesten:					
Antall undersøkelsessaker	64	69	101	80	87
Antall barn under omsorg av Stokke kommune (fosterhjem og institusjon) pr. 31.12	17	8	8	9	11

Antall barn plassert utenfor hjemmet som <u>hjelpetiltak</u> (fosterhjem/institusjon) pr. 31.12		15	16	12	13
Antall saker i arbeid pr. 31.12.	69	58	72	68	94
Psykiatritjenesten:					
Antall brukere av psykiatritjenesten totalt	120	137	118	149	216
Antall brukere med tiltak (samtaler, veiledning og koordinering av tjenester)	110	125	106	134	202
Antall brukere ved dagsenteret Kuben.	39	40	58	56	47
Pedagogisk psykologisk tjeneste:					
Antall henvisninger til PPT.	71	85	95	90	95
Antall sakkyndiger vurderinger.	98	178	161	183	176
Voksenopplæringen:					
Antall elever i opplæring.	30	56	52	44	41
Antall som har mottatt rådgivning.	6	8	10	12	10
Antall årstimer undervisning.	2079	1637	1385	1378	1433

Måloppnåelse

	Målsetting for 2006	Måloppnåelse i 2006	Status
1.	Bosette og etablere 10 flyktninger.	10 nye flyktninger bosatt.	Målet er nådd
2.	Styrke tjenestetilbudet til personer med psykiske lidelser	Det er opprettet 1,0 årsverk som boveileder. Helsesøstertjenesten er styrket med 0,5 årsverk.	Målet er nådd
3.	Styrke innsatsen rettet mot utsatte barn og unge	Tverrfaglige team i skolene. Samarbeidstiltak i barnehagene.	Målet er ikke nådd

Resultatvurdering og oppfølging av avvik

Her kommenteres resultater og avvik som kan få konsekvenser for neste driftsår eller neste rullering av handlingsprogram/økonomiplan.

Ressursbruken

Tjeneste	Resultat/avvik	Oppfølging
2510	Økning barneverntiltak i familien	Som følge av behov for flere og omfattende tiltak er budsjettet styrket for 2007.
2520	Økning barneverntiltak utenfor familien	På tross av forventet økning antall og omfang av tiltak har det har ikke vært mulig å styrke budsjettet for 2007. Dette vil bli vurdert i 1. tertial 2007.

Nøkkeltallene

Tjeneste	Resultat/avvik	Oppfølging
Barnevern tjenesten	Barneverntjenesten har en stor økning (38 %) i antall saker under arbeid ved utgangen av året. Barneverntjenesten må bruke mer tid og ressurser på å undersøke	Vurdere de totale ressursene som er tilgjengelig for barneverntjenesten. Vurdere behov for styrking av tjenesten.

	og arbeide grundigere med flere saker Utviklingen viser at barneverntjenesten nå mottar flere saker av mer alvorlig art. (Vold, mishandling, overgrep, rus og psykiske lidelser)	
Psykiatri tjenesten	Psykiatritjenesten har en stor økning i antall brukere (45 %), noe som skyldes bedre kjennskap til tjenesten, blant bruker og samarbeidspartnere. Det er generelt økte forekomster av psykiske lidelser i samfunnet.	Tjenesten har blitt styrket med ett årsverk i 2006, men ytterligere styrking og utvidelse av tilbudet er nødvendig. Dette sees i sammenheng med handlingsplan for psykiatri og statstilskudd.

Måloppnåelsen

Mål nr.	Resultat/avvik	Oppfølging
3	Styrke innsatsen rettet mot utsatte barn og ungdom. Selv om opprettelse av 0,2 helsesøsterstilling <u>er en styrket innsats rettet mot utsatte barn og unge</u> har det ikke vært mulig å etablere tverrfaglig team og samarbeidstiltak i skoler og barnehagene i 2006.	I årsplan 2007 er tverrfaglig- team og samarbeidstiltak i barnehagen utsatt da kommunen er i gang med et kompetanseprosjekt for barn i rusfamilier i regi av Borgestadklinikken i Telemark. Dette berører i stor grad de samme aktuelle deltakere (skole, barnehage, barnevern, m.m.) som ved opprettelse av tverrfaglige team. Helsesøster tjenesten vil ytterligere bli styrket i 2007.

5. Pleie, omsorg og rehabilitering



Ansvarsområde

- Hjemmehjelp
- Hjemmesykepleie
- Hjelpemiddelteknikere og transport
- Fysio- og ergoterapitjeneste
- Kjøkken- og kafeteriatjenester
- Aktivitetstilbud
- Vaskeritjenester
- Sykehjemsavdeling med rehabiliterings- og somatisk sykeenhhet samt avdeling for aldersdemente

Viktige hendelser

- Hjemmetjenesten er styrket, tre årsverk tatt i bruk i 2006.
- Sykehjemsavdelingene har hatt 10 % overbelegg i 2006.
- Etablert et data-kursrom på Kuben.
- Startet opplæring av ansatte for å ta i bruk elektronisk fagprogram.
- Utbygging av omsorgsboliger og bofellesskap er satt i gang høsten 2006.

Ressursbruk

Virksomhet pleie, omsorg og rehabilitering hadde et netto merforbruk på kr. 0,9 mill. Virksomhet Engveien-Senteret hadde en netto merforbruk på kr. 0,1 mill.

Vesentlige avvik fra justert budsjett:

- = innsparing/merinntekt + = merforbruk/inntektssvikt

Tjeneste	Forklaring av de største avvikene	Mill. kr
2340	Aktivering eldre/funksjonshemmede Engveien-Senteret <u>Merforbruket</u> skyldes i hovedsak lønn. Det har vært satt inn noe mer stillingsressurser i et forsøk på å øke omsetningen. Dette har skjedd når Engveien-Senteret har tatt på seg å stille med folk i forbindelse med selskaper etter ordinær åpningstid. De ansatte har krav på 50 % overtid, men merinntekten dekker ikke opp merforbruket på lønn. Netto merforbruk	+0,1
2530	Pleie, omsorg, hjelp i institusjon <u>Merinntekten</u> skyldes økt brukerbetaling og refusjon sykelønn. Økt brukerbetaling skyldes overbelegg på 10 % i snitt gjennom 2006. Økt refusjon sykelønn er mulig siden vikarene har lavere kompetanse og dermed lavere lønn. Netto merinntekt	-0,3
2531	Kjøkken og vaskeri <u>Merforbruket</u> skyldes økte råvareutgifter. Det er merforbruk på inventar og utstyr som skyldes innkjøp av steamkjele. Dette kom som følge av et forebyggende HMS tiltak. I tillegg merforbruk som følge av reparasjoner på varmeskap på kjøkkenet samt vaskemaskin og tørketrommel i vaskeriet. Mindreinntekt kjøkken.	

	Netto merforbruk	+0,5
2540	<p>Pleie, omsorg, hjelp i hjemmet <u>Merforbruket</u> skyldes i hovedsak økte utgifter til korttidsvikarer og ferievikarer. Pasienter skrives ut fra sykehuset mens de fremdeles er under behandling. Dette stiller større krav til fagkompetanse også hos vikarene. I tillegg er det sykefravær hos vikarer som medfører doble vikarutgifter. Effekten av lokalt lønnsoppgjør utgjør ca kr. 0,2 mill.</p> <p>Det er merforbruk på transportmidler drift som skyldes flere pasientbesøk som gjør at det kjøres lengre pr. vakt. Merforbruk på medisinske forbruksvarer skyldes flere sårbehandlinger. <u>Mindreinntekt</u> brukerbetaling praktisk bistand skyldes endring av antall mottakere i de forskjellige inntektsgruppene. Stadig flere faller nå i inntektsgruppen under 2G og skal dermed ikke betale.</p> <p>Netto merforbruk</p>	+0,7

Nøkkeltall

Ansatte	2003	2004	2005	2006
Antall årsverk	104	104	105	111
Antall ansatte		169	169	177
Antall ansettelse (faste og vikarer)		84	54	114

Mottakere av hjemmetjenester pr. 31.12:	2002	2003	2004	2005	2006
Kun hjemmesykepleie	92	58	82	78	90
Kun hjemmehjelp	94	81	87	79	93
Både hjemmehjelp og hjemmesykepleie	98	87	92	87	89
Totalt	284	226	261	244	272
Antall brukere av trygghetsalarmer	105	106	114	109	103
Antall personer med matombringning 3 g. pr. uke	42	34	45	40	32
Liggedøgn trygghetsplassene	385	269	214	364	231
Sykehjemsplasser:					
Antall heldøgns plasser	42	42	42	43	43
Hjelpemidler:					
Antall formidlede saker	297	515	774	1172	1342

Måloppnåelse

	Målsetting for 2006	Måloppnåelse i 2006	Status
1.	Forbedre styring og rapportering innenfor pleie og omsorg	Nye rutiner er iverksatt ved innføring av elektronisk fagprogram	Målet er nådd
2.	Alle som ønsker det skal få nødvendig hjelp til å bo hjemme	Virksomheten ble tilført midler til 6,0 årsverk med halvårsvirkning. 3,0 årsverk ble satt i drift fra 01.01.06.	Målet er nådd

Resultatvurdering og oppfølging av avvik

Her kommenteres resultater og avvik som kan få konsekvenser for neste driftsår eller neste rullering av handlingsprogram/økonomiplan.

Ressursbruken

Tjeneste	Resultat/avvik	Oppfølging
2531	Kjøkken og vaskeri Merforbruket skyldes økte utgifter til råvarer, 10 % større pasientbelegg. Reparasjon og anskaffelse av utstyr.	Kjøkkenet kan øke sine inntekter ved å tilby hjelpensjon til beboerne i nye omsorgsboligene og bofellesskapet når det er tatt i bruk.
2540	Pleie, omsorg, hjelp i hjemmet Økt utgifter til korttids- og ferievikar med, sykefravær hos vikar gir doble vikarutgifter. Økt utgift til drivstoff skyldes flere ansatte og flere pasientoppdrag gjør at det kjøres lengre pr vakt. Økte utgifter til medisinske forbruksvarer skyldes økt sårbehandling. Redusert brukerbetaling for praktisk bistand.	Vurderes ved tertialgjennomgang 2007.

Nøkkeltallene

Tjeneste	Resultat/avvik	Oppfølging
2540	Antall pasienter i hjemmetjenesten har økt	Hjemmetjenesten er styrket med 3 (av 6) årsverk i 2006 og ytterlig 3 årsverk i 2007
2531	Antall matombringinger	Antallet er redusert etter utarbeiding av tildelingskriterier, kan varierer fra uke til uke da mottaker midlertidig kan være borte eks. innlagt sykehus/sykehjem

6. Tiltak for funksjonshemmede



Ansvarsområde

- Bofellesskap og samlokaliserte boliger for funksjonshemmede
- Bofellesskap og samlokaliserte boliger for mennesker med psykiske lidelser
- Dagsenter for funksjonshemmede
- Aktivitetssenter for eldre funksjonshemmede
- Arbeidstreningssenter for yrkeshemmede
- Brukerstyrt personlig assistanse
- Avlastning
- Støttekontakt
- Omsorgslønn
- Ledsagerbevis (overført fra kultur i 2006)

Viktige hendelser

- Som et ledd i innsparingsprosessen ble Yme service nedlagt pr. 31.12.06.
- Yme produkter, avd. keramikk har flyttet over i nye og større lokaler.
- Yme produkter, avd. keramikk har fått flere brukere og 2 nye årsverk.
- Alternativ SFO 0,56 årsverk, ordning etablert på Yme.
- Bakvaksordning 0,75 årsverk, etablert i virksomheten.
- Tjenestebeskrivelser utarbeidet.
- Laholm – utvidet med 1 plass og 1,8 årsverk.
- Elektronisk fagsystem er innført.

Ressursbruk

Virksomheten hadde en netto merforbruk/inntektssvikt på 0,75 mill. kr.

Vesentlige avvik fra justert budsjett:

- = innsparing/merinntekt + = merforbruk/inntektssvikt

Tjeneste	Forklaring av de største avvikene	Mill. kr
2341	Støttekontakt <u>Merforbruket</u> skyldes flere mottakere og at det på slutten av året var enklere å rekruttere støttekontakter til alle som hadde vedtak. Netto merforbruk	+ 0,1
2541	Pleie, omsorg, hjelp i bolig <u>Merforbruket</u> skyldes i hovedsak ferievikarpostene, samt det lokale lønnsoppgjøret (0,2 mill). Ferievikarpostene har vært budsjettert til innleie av vikar for kun 4 uker pr. ansatt. Netto merforbruk	+ 0,4
2542	Privat avlastning <u>Merforbruk</u> skyldes økt behov for avlastning til pårørende. På grunn av mangel på egne kommunale avlastningsplasser kjøpes slike plasser i andre kommuner. Netto merforbruk	+ 0,1

2545	Brukerstyrt personlig assistent (BPA) <u>Merforbruket</u> skyldes i sin helhet ny bruker fra annen kommune der det økonomiske ansvaret ble overført fra 01.10.06. Netto merforbruk	+ 0,3
2730	Kommunale sysselsettingstiltak <u>Merinntekt</u> refusjon sykelønn. Har ikke hatt behov for å sette inn vikar fordi en ansatt, pga liten aktivitet ved Yme service, har dekket opp sykefravær på Yme keramikk. Netto innsparing	- 0,1

Nøkkeltall

Tiltak	2002	2003	2004	2005	2006
Antall funksjonshemmede i bolig med fast personale	40	40	47	46	48
Antall brukere med tilrettelagt arbeidstilbud	39	39	40	40	43
Sosiale tjenester:					
Antall støttekontaktmottakere	40	35	40	44	54
Antall mottakere av avlastning	27	27	28	32	33
Antall mottakere av omsorgslønn	25	19	20	19	21
Antall mottakere av praktisk bistand og opplæring	44	47	54	53	55

Ansatte	2003	2004	2005	2006
Antall årsverk	85	86,3	88,5	93,67
Antall ansatte		197	181	201
Antall ansettelser (faste og vikarer)		72	69	76

Måloppnåelse

	Målsetting for 2006	Måloppnåelse i 2006	Status
1	Utarbeide tjenestebeskrivelser og serviceerklæringer for virksomhetens tjenester.	Tjenestebeskrivelser er utarbeidet og tatt til orientering i HOOK. Det er ikke vedtatt å innføre serviceerklæringer.	Målet er nådd
2	Bygge erstatningsbolig for nåværende beboere på Eikelunden.	Bygging av erstatningsboligen ble ikke påbegynt i 2006 på grunn av manglende tomteavklaring.	Målet er ikke nådd
3	Antall funksjonshemmede brukere ved YME økes fra 17 til 19 i 2006.	Det er ansatt 2,0 årsverk fra 01.08.06 og antall funksjonshemmede brukere er økt til 19.	Målet er nådd

Resultatvurdering og oppfølging av avvik

Her kommenteres resultater og avvik som kan få konsekvenser for neste driftsår eller neste rullering av handlingsprogram/økonomiplan.

Ressursbruken

Tjeneste	Resultat/avvik	Oppfølging
2341	Støttekontakt. Merforbruket skyldes flere mottakere og at det er enklere å rekruttere slik at flere med vedtak får støttekontakt.	Vurderes ved 1. tertial.
2542	Privat avlastning. Merforbruket skyldes økt behov for avlastning.	Vurderes ved 1. tertial.
2545	Brukerstyrt personlig assistent. Merforbruket skyldes en ny bruker.	Dette innarbeides i 1. tertial.

Nøkkeltallene

Tjeneste	Resultat/avvik	Oppfølging
Antall årsverk	3 av årsverkene er finansiert ved omdisponering innenfor rammen.	Videreføres.

7. Barnehager



Ansvarsområde

- Kommunale og private barnehager
- Åpen barnehage
- Lekesenter
- Spesialpedagogisk hjelp.
- Styrkingstiltak for barn med funksjonshemming.

Viktige hendelser

- Det ble etablert et midlertidig barnehage tilbud med 15 plasser i ledige kontorlokaler i rådhuset.
- Samtlige søkere til barnehageplass fikk tilbud om plass fra august.
- Byggingen av ny Ekely barnehage ble påbegynt i mai. Overtakelse 1. februar 2007.
- Planlegging av ny sentrumsbarnehage ble igangsatt.
- Virksomheten mottok 250.000 kroner i tilskudd fra fornyelsesprogrammet til AI-prosjektet ”Demokrati og medvirkning i en samlet sektor om utvikling av et fremragende barnehage tilbud i Stokke.”
- Virksomheten mottok 30.000 kroner i tilskudd fra fylkesmannen til utvikling av kompetanseplaner i barnehagesektoren.

Ressursbruk

Virksomheten oppnådde en netto innsparing / merinntekt på 0.

Vesentlige avvik fra justert budsjett:

- = innsparing/merinntekt + = merforbruk/inntektssvikt

Tjeneste	Forklaring av de største avvikene	Mill. kr
1200	Administrasjon og felles funksjoner <u>Merforbruk</u> ; lokale lønnsforhandlinger, vikarkostnader, annonser / trykking Netto merforbruk	+0,1
2010	Førskole <u>Merforbruk</u> ; lønn 0,4 mill. pga. lokale lønnsforhandlinger, overføring av investeringstilskudd til privat barnehage 1,5 mill., vikarer 0,3 mill. Avsetning av skjønnsmidler til fond 0,2 mill. Avsetning av ubrukte prosjektmidler 0,2 mill. <u>Innsparing</u> ; kjøp av tjenester fra private barnehager 0,2 mill., andre driftsposter 0,1 mill.kr. <u>Merinntekt</u> ; investeringstilskudd 1,5 mill., statstilskudd til private barnehager 0,3 mill., statstilskudd til kommunale barnehager 0,2 mill., foreldrebetaling 0,7 mill., refusjon sykelønn 0,4 mill. <u>Inntektssvikt</u> skjønnsmidler 0,6 mill kr. Netto merinntekt	-0,1

2110	Styrket tilbud førskolebarn <u>Innsparing</u> ; mindre bruk av fond, lavere kostnader spesialbarnehager Netto innsparing	-0,1
2210	Førskolelokaler <u>Merforbruk</u> hovedsakelig pga. strømutfgifter Netto merforbruk	+0,1

Nøkkeltall

Ansatte	2002	2003	2004	2005	2006
Antall årsverk	45,06	45,86	64,66	69,2	74,6
Antall ansatte	70	63	89	87	87
Antall ansettelser (faste og vikarer)			31	15	???

Antall årsverk i private barnehager	49*	56*	42*	50,23	66,3
Antall ansatte i private barnehager				60	75

*KOSTRA – tall, "andre personalressurser" ikke medregnet

Barn i barnehager	2002	2003	2004	2005	2006
Tall per 15.12 hvert år. Grunnlag for kommunens søknad om statstilskudd					
I kommunale barnehager	169	169	256	285	293
I private barnehager	162	170	161	171	214
I familiebarnehager	45	51	54	62	23
I lekesenter / åpen barnehage	58	54	77	65	65
Antall barn totalt	434	444	548	583	595

Barnehagedekning	2002	2003	2004	2005	2006
Barn med plass 1 – 2 år (av 228 barn)	71	88	141	147	167
Barn med plass 3 – 5 år (av 380 barn)	305	302	330	371	363
Barn med barnehageplass 1 – 5 år (av 608 barn)	376	390	471	518	530
Barnehagedekning 1 – 2 år i %	28,0 %	35,5%	60,0%	61,8%	73,2%
Barnehagedekning 3 – 5 år i %	75,7 %	77,4%	82,7%	92,8%	95,5%
Barnehagedekning i 1 – 5 år i %	57,3 %	61,1%	74,3%	81,2%	87,2%

Søknader og avslag ved hovedopptak	2002/03	2003/04	2004/05	2005/06	2006/07
Søkere 1 – 5 år	190	207	172	158	131
- Søkere 1 – 2 år	78	96	80	95	95
- Søkere 3 – 5 år	112	111	92	63	32
Avslag 1 – 5 år	74	78	0	25	0
- Avslag 1 – 2 år	44	48	0	25	0
- Avslag 3 – 5 år	30	30	0	0	0

Måloppnåelse

	Målsetting for 2006	Måloppnåelse i 2006	Status
1.	Barnehagedekningen skal være 74%	Barnehagedekningen ble 87,2% i 2006, 73,2% for aldersgruppen 1 – 2 år og 95,5% for aldersgruppen 3 – 5 år.	Målet er nådd
2.	Inngå driftsavtale med 10 private barnehager	Antall barnehager er redusert til 8. Tiltaket har som en følge av ny lovgiving og økt statlig styring når det gjelder kommunens økonomiske ansvar for private barnehager, blitt uaktuelt.	
3.	Sikring av utelekområdene i alle barnehagene	Lekeplassutstyr med A-feil er fjernet eller utbedret	Målet er nådd
4.	Alle barnehagene (nå 14) skal ha tatt i bruk AI i sin organisasjonsutvikling	Virksomheten ble tildelt 250.000 kroner fra Fornyelsesprogrammet til AI-prosjektet ”Demokrati og medvirkning i en samlet sektor for utvikling av et fremragende barnehage tilbud i Stokke”. Opplærings- og utviklingsarbeidet startet i januar og skal pågå i 2 år. Kjernegruppe med 25 nøkkelpersoner implementerer AI i alle barnehagene.	Målet er nådd

Resultatvurdering og oppfølging av avvik

Her kommenteres resultater og avvik som kan få konsekvenser for neste driftsår eller neste rullering av handlingsprogram/økonomiplan.

Ressursbruken

Tjeneste	Resultat/avvik	Oppfølging
2010	Innsparing/merinntekt 0,1 mill.kr.	Det kan vise seg at det er utbetalt inntil 0,55 mill.kr for lite i tilskudd til private barnehager. Det er dekning for en merutgift på 0,2 mill.kr. i 2006 og dette beløpet er avsatt på fond. Et eventuelt krav fra fylkesmannen som overstiger 0,2 mill.kr. vil komme som en merutgift i 2007 og vurderes i tertialen.

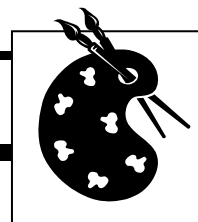
Nøkkeltallene

Tjeneste	Resultat/avvik	Oppfølging
2010	Nøkkeltallene viser at virksomheten øker i volum fra år til år: Fra 2002 – 2006 har - antall barn i kommunale barnehager økt med 124 (73,4 %) - antall årsverk økt med 29,6 (65,6 %)	På grunn av sterk vekst, økt ansvar for private barnehager og planer om videre utbygging, vil styrking av den administrative ressursen bli vurdert i utfordringsdokumentet.

Målsettingene

Mål nr.	Resultat/avvik	Oppfølging
1.	Oppnådd barnehagedekning 87,2% er ikke tilstrekkelig i forhold til målet om full behovsdekning.	Ny barnehage på Vear tas i bruk i 2007. Bygging av ny barnehage Sentrum Sør i 2008 er under planlegging. Mulighet for utvidelse av Trekanten barnehage er under utredning. Behov for bygging av ytterligere en ny barnehage utredes våren 2007 og legges til grunn ved rullering av kommuneplanen.
2.	Inngå driftsavtale med 10 private barnehager	Felles vedtekter for kommunale og private barnehager er under utarbeidelse, og nye samarbeidsformer er under utvikling.
4.	Alle barnehagene (nå 14) skal ha tatt i bruk AI i sin organisasjonsutvikling	Det søkes om nye midler fra fornyelsesprogrammet til videreføring av AI-prosjektet i 2007.

8. Kultur



Ansvarsområde

- Barne- og ungdomsarbeid
- Bibliotek/litterære kulturtiltak
- Fritidsklubber
- Idrett og friluftsliv
- Kunst og kunstformidling
- Kulturanlegg/institusjoner
- Tilrettelagte kulturtiltak
- Kulturskole
- Den Kulturelle Skolesekken (DKS)
- Kulturminnevern, lokalhistorie, museumsdrift
- Natur- og innlandsfiskeforvaltning
- Sang og musikk
- Teater, film, media

Viktige hendelser

- Stokke bibliotek:
 - Transportordningen har blitt supplert med Samsøk Vestfold
 - Ny biblioteksjef ansatt 1. august
- 6 kulturanlegg har mottatt tilsagn om ca. 1,5 mill.kr i statlige midler i tråd med kommunedelplan for kulturanlegg. I tillegg kom 150.000,- i arrangementsstøtte til Norgescup ski i Storås.
- Utviklingskontrakter:
 - Stella Polaris er kommet inn som fast post på statsbudsjettet fom 2007.
 - Kunstprosjektet "Sti for øye" er i år gitt tilskudd/tilsagn (eksterne) på 2 mill.kr
- Overtakelse av Sundåsen ble markert ved et arrangement under Vestfold Festspillene.
- Plan for tilrettelegging Bogen kai inkl. rundløype - kyststi vedtatt.

Ressursbruk

Virksomheten oppnådde en netto merforbruk på 0,1mill. kr.(hvorav lokale lønnsforhandlinger i høst 49')

Vesentlige avvik fra justert budsjett:

- = innsparing/merinntekt + = merforbruk/inntektssvikt

Tjeneste	Forklaring av de største avvikene	Mill. kr
3650	Kulturminnevern. Omhandler partnerskapsavtale om Islandssamarbeidet. Refusjon eksterne midler ble ikke inntekstført i 2006. Netto inntektssvikt	+0,1
3700	Biblioteket. Viser en innsparing på 69' som følge av vakanse og merinntekt gebyr- og salgsinntekter Netto innsparing/merinntekt	- 0,1
3770	Kunstformidling. Økt utbetaling Stella Polaris iht søknad statstilskudd kr 45' samt utgifter arrangement/festspill på Sundåsen. Netto merforbruk	+0,1

3850	Andre kulturaktiviteter. Merforbruk arrangement ved overtakelse av Sundåsen 32', samt inntektssvik ved arrangement 20'. Netto merforbruk/inntektsvikt	+0,1
3801	Hallene Merforbruk strøm 36', tap fordringer 40', inntektssvikt 24'. Netto merforbruk/inntektsvikt	+0,1
3830	Kulturskolen. En netto innsparing/merinntekt på 118' knyttet til bla. feil anslag pensjonsinnskudd, økt refusjon i sykepenger samt andre refusjoner Netto innsparing/merinntekt	- 0,1

Nøkkeltall

Ansatte	2003	2004	2005	2006
Antall årsverk	19,59	19,59	18,91	18,41
Antall ansatte (<i>ikke antall hjemler</i>)	43	43	40	39
Antall ansettelser (faste og vikarer)	26	24	23	31

Bibliotek – tall pr. innbygger	2002	2003	2004	2005	2006
Besøk pr. innb.	3,6	3,9	4,5	4,7	4,8
Utlån pr. innb.	5,20	5,25	5,6	5,7	5,1
Bøker og media kr.	50,43	42,16	32,15	35,5	32,4
Internettbruk (telles antall brukere pr.dag)			2998	5252	5767
Arrangement/utstillinger				53	49
Kulturskolen					
Antall elever totalt	306	281	253	255	245
Elever under skolealder	175	147	138	136	131
Elever på instrument- og kunstoffag	131	134	115	119	114
% av grunnskoleelever registrert i kulturskolen	9,0 %	9,0 %	7,7%	8,1%	8 %
Elevsamarbeid i grunnskolen	289	301	294	380	426
Søkere uten elevplass	118	208	201	236	191
Antall undervisningstimer totalt	2.039	1.970	2073	2043	2058
Årsverk – pedagogisk personale	3,9	3,9	3,9	3,9	3,9
To/tre fritidsklubber **				04/05	05/06
Medlemstall	236	338*	184	106	72
% gutter/jenter	60/40	59/41	60/40	76/24	80/20
% 13-15år/16-18år	79/21	86/14	75/25	67/33	92/8
% som ikke er med i foreninger	50	53	45	56	53
Medlemstall i % av befolkningen 13-18år	29	-	25	15	10
Totalt besøk alle klubbkvelder (inkl. fred/lørd)	5877	4630	5398	6701	6447
Besøkstall på fredag/lørdag/søndag	1082	837	2363	3287	3679
Antall åpningskvelder totalt	213	208	172	166	132
Antall åpne kvelder fred/lørd	34	42	36	36	38
Antall turer/deltakere	9/172	7/116	6/72	9/218	11/600

* Forsøk med registrering av medlemmer på avbetaling i 2003 ble ikke videreført.

** Antall klubber: 2 fra 2005, tidligere 3.

Måloppnåelse

	Målsetting for 2006	Måloppnåelse i 2006	Status
1	Antall kulturanlegg (idrett, friluftsliv, nærmiljø og kulturlokaler) økes til 209.	Antall kulturanlegg økte til 209. 9 nye anlegg og 5 rehabiliteringer/utvidelser er ferdiggodkjent.	Målet er nådd

Resultatvurdering og oppfølging av avvik

Her kommenteres resultater og avvik som kan få konsekvenser for neste driftsår eller neste rullering av handlingsprogram/økonomiplan.

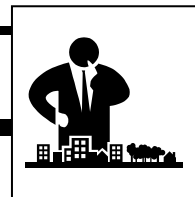
Ressursbruken

Tjeneste	Resultat/avvik	Oppfølging
3650	Utviklingskontrakten "Islandssamarbeidet" ligger ikke inne i økonomiplan 2007-2010	Tas opp i utfordringsdokumentet 2008-2011

Nøkkeltallene

Tjeneste	Resultat/avvik	Oppfølging
2310	Trenden med færre tegninger av medlemskap fortsetter, besøk stabilt. Fra høst 2006 gått over til brukerregistrering for bedre statistikkgrunnlag. Helgetilbud mest populært.	Videreføre samarbeid kommunale og eksterne aktører.
3700	Transportordningen og Samsøk Vestfold har ført til flere lån inn og ut fra andre bibliotek og bedre service, uten at det medfører økte kostnader. Økt besøk, internettbruk og oppslag på hjemmesidene, selv om utlånstallet har gått ned.	Utfordringer m.h.t. tilgjengelighet, fremmes som tiltak ved rullering av kommunens utfordringsdokument 2008-2011.
3830	Flere elever i grunnskolen har vært involvert i kulturskolens grunnskole-samarbeid (5. kl + KOM). Ny utviklingsplan for kulturskolen for 2007 – 2011 er vedtatt.	Kulturskolens utfordringer fremmes som tiltak ved rullering av kommunens styringsdokumenter for 2008-2011.

10. Arealplan og byggesak



Ansvarsområde

- Planlegging og saksbehandling etter plan- og bygningsloven
- Miljøforvaltning i landbruket
- Forvaltning av kommunens kartgrunnlag.
- Oppmålings-, delings og eiendomssaker
- Adresse- og stedsnavntildeling
- Utvikling av geografiske informasjonssystemer
- Saksbehandling etter forurensingsloven
- Behandle egenerklæringer etter konsesjonsloven
- Brannsyn etter lov om brannvern
- Landbruksforvaltning.
- Viltforvaltning
- Skogbruksforvaltning.

Viktige hendelser

- Alle reguleringsplaner er scannet for presentasjon på internett
- Innført fortløpende oppdatering av bygningstiltak i digitalt kartsystem
- Utarbeidet varmeplan for Stokke sentrum syd

Ressursbruk

Virksomheten oppnådde en netto merinntekt på kr 344'.

Vesentlige avvik fra justert budsjett:

- = innsparing/merinntekt + = merforbruk/inntektssvikt

Tjeneste	Forklaring av de største avvikene	Mill. kr
3020	Bygge- og delesaksbehandling og seksjonering <u>Merinntekt:</u> Gebyrer kr 210'. <u>Merforbruk:</u> - Lønnsoppgjør kr 25'. - Fjerning av avfall på 2 private eiendommer kr 35'. - Diverse utgiftsposter hadde et merforbruk på tilsammen kr 55'. Netto merinntekt	- 0,1
3010	Plansaksbehandling <u>Merinntekt:</u> Gebyrinntekter kr 70'. <u>Innsparing:</u> Konsulentutgifter kr 205' som følge av forsinkelser i planlegging av gang- og sykkelveier grunnet arkeologiske undersøkelser. Netto innsparing	- 0,3

Nøkkeltall

	2001	2002	2003	2004	2005	2006
Byggeaktivitet – boliger						
Antall enheter tatt i bruk	94	86	77	86	52	110
Antall enheter påbegynt	75	49	58	65	121	48
Ant. enh. godkjent				44	127	140
Antall enh. under arb. v/ årsskiftet	71	46	38	32	90	60
Antall enh. spredt bebyggelse godkjent	10	7	6	4	4	4
Kart- og delingsforretninger.						
Rekvirerte kart-/delingsforretninger	69	129	102	82	143	117
Utførte kart- og delingsforretninger	55	88	153	122	132	116
Utstedt midlertidig forretning	38	18	16	17	18	15
Utførte eierseksjonerings		9	10	9	11	10

			2003	2004	2005	2006
Ansatte						
Antall årsverk			9	9	10	10
Antall ansatte			10	10	11	11
Antall ansettelses (faste og vikarer)			0	0	2	1

Måloppnåelse

	Målsetting for 2006	Måloppnåelse i 2006	Status
1.	Legge til rette for bygging av 66 boliger årlig	Vedatt reguleringsplan for Gile, ca. 20 boliger	Målet er nådd
2.	Landbruksplan – ”Grønn omsorg”	Oppsummere forsøk med grønn omsorg. Evalueringsprosess med aktørene er utsatt til våren 2007	Målet er ikke nådd
3.	Landbruksplan – ”Landbruk pluss”	Tatt i bruk ny statlig veileder for ”Landbruk pluss”	Målet er nådd
4.	Innføre EUREF89	EUREF89 – nytt europeisk kartkoordinatsystem – ikke tatt i bruk.	Målet er ikke nådd
5.	Økt sikkerhet for skolebarn ved regulering av gang- og sykkelveier	RV 303 – Hvalsåsen – Sandsje ikke ferdig FV 522 – Lundskogen – Tønsberg grense ikke påbegynt	Målet er ikke nådd

Resultatvurdering og oppfølging av avvik

Her kommenteres resultater og avvik som kan få konsekvenser for neste driftsår eller neste rullering av handlingsprogram/økonomiplan.

Nøkkeltallene

Tjeneste	Resultat/avvik	Oppfølging
3020	Antall boligenheter tatt i bruk	Det er det høyeste antallet noen gang og skyldes at enkelte store boligprosjekter er

		ferdigstilt på samme tid. Antallet vil sannsynligvis normalisere seg i 2007.
--	--	--

Målsettingene

Mål	Resultat/avvik	Oppfølging
2	Landbruksplan – ”Grønn omsorg”	Evalueringsprosessen med de ulike aktørene er utsatt til våren 2007.
4	Innføre EUREF89	Partene i geovekstprosjektet er ikke blitt enige om en overgangsdato. Innføringen er utsatt til mai 2007.
5	Regulering av G/S-vei Hvalsåsen-Sandsje er utsatt grunnet krav om kulturminneundersøkelser Regulering av G/S-vei Lundskogen – Tønsberg vil bli planlagt av Statens Vegvesen i forbindelse med ny E-18	Kulturminneundersøkelser for G/S-vei Hvalsåsen-Sandsje utføres våren 2007. Reguleringsplan for G/S-vei Lundskogen – Tønsberg planlegges for å kunne vedtas høsten 2008

11. Eiendom og kommunalteknikk

Ansvarsområde

- Planlegging, bygging, drift og vedlikehold av kommunale bygg.
- Kommunale veier og G/S veier.
- Trafikksikkerhet.
- Havneforvaltning, kai- og sjømerking.
- Husbanken, startlån, bostøtte og tilskuddsordninger
- Vannforsyning - Høydebasseng
- Avløpsnett
- Avløpsanlegg – Renseanlegg.
- Forvaltning og utleie av trygdeboliger og boliger til vanskeligstilte.
- Strømkjøp.
- Kjøp og salg av eiendommer
- Drift av parker og badeplasser.
- Brann og Feiervesen
- Renovasjon
- Slam og septikktømming.
- Kommunale avgifter

Viktige hendelser

- Melsom skole ferdigstilt.
- Bygging av ny barnehage Vear, ferdig 1.2.07
- Bygging av nye omsorgsboliger og bokollektiv Soletunet, Ferdig 1.9.07
- Ny HC brygge og parkeringsplass bygget i Bogen
- Drift av nye eiendommer på Torp og Bogen
- Renovering av 3 pumper i Melsomvik og Sundland pumpestasjon samt oppgradering av Rakkevik pumpestasjon.
- Renovering av luktfjerningsanlegget ved Vårnes renseanlegg.
- Omlegging av vann- og spillvannnett i Bakkenveien og i tilknytning til Ekely barnehage.
- Overtakelse av vann- og avløpsanlegg, etappe 1, Sundland næringsområde
- Overtakelse av veg-, vann- og avløpsanlegg, etappe 1, Lågerødåsen boligfelt.
- Overtakelse av pumpestasjonene Sundland Nye, Bekken og Lågerød.
- Oppgradering av Holtanveien (kjøreveg og gang-/sykkelveg) samt oppsett av vegbelysning langs vegen.

Ressursbruk

Virksomheten har et merforbruk på 0,7 mill. kroner. 0,6 millioner av dette gjelder de avgiftsfinansierte områdene hvor det føres selvkostregnskap.

Vesentlige avvik fra justert budsjett:

- = innsparing/merinntekt + = merforbruk/inntektssvikt

Tjeneste	Forklaring av de største avvikene	Mill. kr
3380	Forebygging av brann og ulykker <u>Merforbruk:</u> Netto merforbruk kr 100' på grunn av høyere aktivitet. Netto merforbruk	0,1

3390	<p>Beredskap brann og ulykker <u>Merforbruk:</u> lønnsutgifter kr 135'. Disse utgiftene varierer blant annet med antall branner. Merforbruket har også sammenheng med sykdom. Stillingene i brannvesenet er for små til at kommunen har rett til sykepengerefusjon, og det må alltid tas inn vikar på vaktlagene. <u>Innsparing:</u> Diverse driftsutgifter hadde innsparing kr 65'. <u>Inntektssvikt:</u> Færre alarmer kr 60'. Netto merforbruk</p>	0,1
3330	<p>Kommunale veier <u>Innsparing:</u> Veivedlikehold 0,5 mill. kroner. Ca. kr 170' er et resultat av at det ikke kom snø før nyttår. Øvrig innsparing ble iverksatt for å dekke merforbruk på andre tjenester. Netto innsparing</p>	- 0,5
3340	<p>Miljø/trafikksikkerhetstiltak <u>Merforbruk:</u> - Kjøp av tjenester fra Skagerak nett til drift og vedlikehold av veilys ble kr 180' dyrere enn budsjettet på grunn av revisjon av avtale og prisstigning - Strømbudsjettet ble overskredet med kr 170'. Netto merforbruk</p>	0,3
3450	<p>Distribusjon av vann <u>Merforbruk:</u> Kjøp av vann fra VIV fikk et merforbruk på kr 330'. <u>Merinntekt:</u> Tilknytningsavgifter ga merinntekt kr 170'. Netto merforbruk</p>	0,2
3500/ 3530	<p>Avløpsrensing/Innsamling av avløpsvann <u>Merforbruk:</u> - Lønn kr 85'. Halvparten skyldes lønnsoppgjør og den andre halvdelens forklares ved utrykninger i forbindelse med vakter på renseanlegget. - Strøm kr 150'. Netto merforbruk</p>	0,3
3550/ 3570	<p>Innsamling av avfall / Gjenvinning/sluttbehandling av avfall <u>Innsparing:</u> Utgifter til Vesar kr 400'. <u>Merforbruk:</u> I forbindelse med selvkostberegningen, ble det avsatt kr 325' mer til fond enn budsjettet. Netto innsparing</p>	-0,1
1900 *)	<p>Vedlikehold bygg og anlegg <u>Merforbruk:</u> - Lønnsoppgjør kr 85'. - Diverse driftsposter, hovedsakelig fyringsolje og vedlikehold kr 110'. Netto merforbruk</p>	0,2
1902	<p>Rådhuset/brannstasjon <u>Merforbruk:</u> Summen av diverse mindre avvik på driftsposter kr 85'. Netto merforbruk</p>	0,1
3350	<p>Parker, plasser, torg mv. <u>Merforbruk:</u> Summen av diverse mindre avvik på driftsposter kr 100'. Netto merforbruk</p>	0,1
3600	<p>Naturforvaltning <u>Innsparing:</u> Vedlikehold kr 75'. Netto innsparing</p>	-0,1

*) Inkl. vedlikeholdsutgifter ført direkte på andre tjenester

Nøkkeltall

Ansatte	2003	2004	2005	2006
Antall årsverk	34	31,3	32	32,7
Antall ansatte	35	32	34	34
Antall ansettelser (faste og vikarer)		2	4	5

Avdeling eiendom	2003	2004	2005	2006
Antall m2 nybygg ferdigstilt	1 665	1174	110	2000
Total bygningsmasse i m2 BRA	59 700	61125	60 000*	61500
Antall kommunale boliger	149	159	156	152
Antall nye leietakere (leieforhold)	40	44	21	31
Antall kjøp av eiendom	2	0	4	4
Antall salg av eiendom	7	11	9	15
Husbanken				
Husbanken - antall søkere Startlån	18	15	25	22
Husbanken - antall søkere bostøtte	295	270	271	258
Husbanken - antall søkere tilskudd	10	7	14	11
Bostøtte gitt kommunens innbyggere i mill. kr.	5,1	4,6	4,7	5,1

* Eks. innleide leiligheter.

Avdeling kommunalteknikk	2003	2004	2005	2006
Brannvesenet				
Antall utrykninger totalt	110	158	194	183
Antall brannutrykninger	46	46	31	34
Antall annen assistanse (hjelp til Pleie/omsorg)	33	58	27	30
Tyverialarmer og feilalarmer og diverse	31	54	136	119
Feievesenet				
Antall tilsyn av piper/ildsteder				856
Antall feide piper				3137
Vannforsyningen				
Vannforbruk, kjøpt av VIV [m ³]	1254500	1279241	1240359	1308485
Hovedledningsanlegg [km]	141	141	142	145
Avløp				
Vårnes RA, avløpsmengde inn pr. år [m ³]	1275771	1535281	1281442	1596295
Fossnes RA, avløpsmengde inn pr. år [m ³]	30578	42958	27724	53413
Løke renseanlegg, avløpsmengde inn pr. år [m ³]	3207	3209	2775	3165
Hovedledningsanlegg [km]	115,3	116,7	118,3	121,7
Renovasjon				
Restavfall, utsortert [tonn]	2408	1409	1327	1199
Bioavfall – matavfall [tonn]	0	403	396	443
Papp og papir fra idrettslagene [tonn]	620	745	803	777
Plast [tonn]			68	81

Måloppnåelse

	Målsetting for 2006	Måloppnåelse i 2006	Status
1	Ferdigstille G/S- veg Lågerød - Ramsum	Mangler noe vegbelysning	Målet er nådd
2	G/S-veg Solnes – Sandskje - Detaljplan	Prosjektering igangsatt	Målet er ikke nådd

3	Fornyelse av gatelys med PCB	Prosjektet er i rute ihht. oppsatt plan	Målet er nådd
4	Sentrum Sør - detaljprosjektering	Detaljplanlegging er påbegynt men ikke slutført	Målet er ikke nådd
5	Tilrettelegging/prosjektering av vann, avløp og gang-/sykkelvei Dalen – Fossnes-Andebu	Prosjektet er utsatt i påvente av overordnede avklaringer fra kommunestyrene i Andebu og Stokke. Rapporten fra utredningsgruppen ventes 1. mai 2007.	Målet er ikke nådd
6	Utløpsledning og slambehandling Vårnes	Arbeid med utløpsledning ble påbegynt i 2006. Oppgradering slambehandling er utsatt i påvente av politisk vedtak om MAK i 2007.	Målet er ikke nådd
7	Tilrettelegging for utbygging i Sundland næringsområde	Bygges ut i privat regi for kommunal overtakelse. Etappe 1 ble overtatt i 2006	Målet er nådd
8	Avløpssanering Prestegårdsskogen	Detaljprosjektering klar. Utførelse ikke påbegynt	Målet er ikke nådd
9	Ny barnehage Vear (Ekely)	Ferdigstilles 1.mars 2007	Målet nådd
10	Bygge erstatningsbolig for Eikelunden	Mangler tomt, arbeide med dette pågår	Målet ikke nådd
11	Planlegge ny barnehage sentrum syd	Planlegging ferdig februar 07	Målet nådd
12	Planlegge ny barnehage ekstra sentrum	Ingen aktuell tomt funnet.	Målet ikke nådd
13	Planlegge utvidelse av Trekanten barnehage	Arkitekt engasjert men planer ikke ferdig.	Målet ikke nådd
14	Utbygging av Melsom skole	Ferdigstilt høsten 2006	Målet nådd
15	Planlegging av utvidelse Stokke U. skole	Utsatt i påvente av utredning fra skolestrukturkomiteen	Målet ikke nådd
16	Planlegging av utvidelse Vennerød skole	Utsatt i påvente av utredning fra skolestrukturkomiteen	Målet ikke nådd

12. Bruk av delegert myndighet



Kommunestyret har delegert beslutningsmyndighet i en rekke saker til rådmannen. Dette gjelder saker hvor beslutninger skjer i henhold til **lovverk** eller det er trukket opp **kommunale retningslinjer** for administrative beslutninger. I det følgende gis det en oversikt over antall beslutninger som er fattet administrativt innenfor kommunens virksomheter spesifisert etter sakstyper.

Rådmannens bruk av delegert myndighet

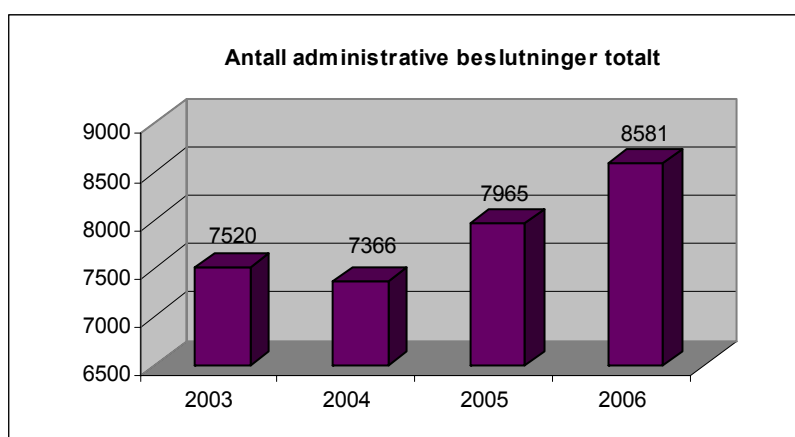
NR.	FELLESOMRÅDER	2003	2004	2005	2006
	Beslutninger i personalsaker				
1.	Antall opprettelser av ansettelsesutvalg	222	285	234	302
2.	Antall stillingsopprettinger (faste hjemler)	5	33	18	21
3.	Antall stillingsnedlegginger (faste hjemler)	1	12	9	1
4.	Antall permisjonssøknader (1 dag eller mer)	669	759	564	716
5.	Antall saker om telefongodtgjøring.	1	2	2	7
6.	Antall utarbeidede stillingsbeskrivelser (i året)	6	0	29	2
7.	Antall saker om dekning av flytteutgifter	0	0	0	0
8.	Antall avskjeder av arbeidstaker (aml§66, kun rådmann)	2	1	2	2
	Beslutninger i andre saker				
9.	Antall saker om begjæring av offentlig påtale (<i>straffeloven</i>)	9	10	4	2
10.	Antall avslag om innsyn iht <i>forvalt.loven</i> og <i>off.loven</i>	0	0	1	0
11.	Antall oppsigelser av ytelser ved mislighold av egenandeler	0	0	2	0
12.	Antall klager over pålegg gitt komm. av andre myndigheter	2	0	1	0
13.	Antall saker om helt el. delvis disponering over gaver	0	0	0	0
NR.	TOPPLEDELSE OG STAB	2003	2004	2005	2006
	Antall saker i henhold til lover:				
14.	Ambulerende skjenkebevillinger (<i>alkoholloven</i>)	8	5	3	5
15.	Utvidelse av skjenketid (<i>alkoholloven</i>)	1	3	2	0
16.	Midlertidig stopp i servering (<i>serveringsloven</i>)	0	0	0	0
17.	Antall saker i henhold til <i>tobakkskadeloven</i> (§6)	0	0	0	0
	I henhold til retningslinjer e.l. (uten hjemmel i lov)				
18.	Elver fra Stokke i andre kommuner eller private skoler	55	41	34	44
19.	Elever fra andre kommuner i Stokke	22	21	18	15
NR.	SKOLER VIRKSOMHETENE SUMMERT	2003	2004	2005	2006
	Antall saker i henhold til lover:				
20.	Elevpermisjoner 1 uke eller mer (<i>opplæringsloven</i>) ¹	130	140	115	175
21.	Spes. undervisning for elever i grunnskolen (<i>opplæringsloven</i>)	156	141	151	135
22.	Opplæringstilbud for elever fra språklige minoriteter (<i>oppl.lov</i>)	99	105	99	114
23.	Utsatt/framskutt skolestart (<i>opplæringsloven</i>)	1	2	0	3

24.	Godkjenninger (inkl.endringer) av SFO (<i>oppl.loven</i>)	0	0	0	0
	I henhold til retningslinjer e.l. (uten hjemmel i lov)				
25.	Bytte av skole innen kommunen (utenom endring av adresse) - skolen hvor elever flytter inn melder	7	0	8	0
26.	Tilbud SFO-plass pr. 01.august	422	396	384	389
27.	Elevskyssaker (utenom lovpålagt skyss)	23	15	16	14
NR.	VIRKSOMHET - FAMILIE OG OPPVEKST	2003	2004	2005	2006
	Antall saker i henhold til lover:				
28.	Tvangsinnleggelse (<i>lov om psykisk helsevern</i>)	4	6	14	13
29.	Smittevern (<i>smittevernloven</i>)	2	3	3	1
30.	Tiltak innen økonomisk sosialhjelp (<i>sosialtjenesteloven</i>) ²	1737	1555	1735	1840
31.	Tiltak i familier (<i>barneverntjenesteloven</i>)	118	81	161	223
32.	Tiltak utenfor familier (<i>barneverntjenesteloven</i>)	120	96	107	81
33.	Spes.undervisning/opplæringstilbud for voksne (<i>oppl./VO-lov</i>)	53	60	72	70
34.	Treffe vedtak om gravferd og dekning av utgifter (<i>gravferdsloven</i>)	0	0	0	1
35.	Miljørettet helsevern (<i>kommunehelseloven</i>) ³				
NR.	VIRKSOMHET - PLEIE, OMSORG OG REHABILITERING	2003	2004	2005	2006
	Antall saker i henhold til lover:				
36.	Tekniske hjelpemidler (<i>folketrygdloven</i>)	515	774	1172	1342
37.	Nødvendig helsehjelp (<i>lov om helsetjenesten i kommunen</i>) ⁴	84	104	114	260
38.	Opphold i institusjon korttid og langtid (<i>lov om helsetjeneste.</i>)	276	321	371	294
39.	Praktisk bistand (<i>sosialtjenesteloven</i>) ⁵				79
	I henhold til retningslinjer e.l. (uten hjemmel i lov)				
40.	Tildeling av trygghetsalarmer	11	47	40	29
NR.	VIRKSOMHET - TILTAK FOR FUNKSJONSHEMMEDE	2003	2004	2005	2006
	Antall saker i henhold til lover:				
41.	Praktisk bistand (<i>sosialtjenesteloven</i>)	51	59	53	97
42.	Gi støttekontakt (<i>sosialtjenesteloven</i>)	40	49	53	58
43.	Omsorgslønn (<i>sosialtjenesteloven</i>)	25	28	19	23
44.	Avlastning (<i>sosialtjenesteloven</i>)	33	45	48	71
45.	Begrensning og kontroll med bruk av tvang (§4A <i>sosialtjenesteloven</i>) – skadeavvergende tiltak			14	37
46.	Nødvendig helsehjelp (<i>lov om helsetjenesten i kommunen</i>) ⁶				58
	I henhold til retningslinjer e.l. (uten hjemmel i lov)				
47.	Tildeling av arbeidstilbud	39	40	40	43
48.	Antall saker om ledsagerbevis. ⁷	18	15	18	18
NR.	VIRKSOMHET - BARNEHAGER	2003	2004	2005	2006
	Antall saker i henhold til lover:				
49.	Spes.undervisning for barn under skolealder (<i>opplæringsloven</i>)	9	7	12	15
50.	Godkjenninger (inkl. endringer) av barnehager (<i>b.hageloven</i>)	2	1	2	3

51.	Pålegg ved tilsyn i barnehager (<i>barnehageloven</i>)	0	1	0	0
	I henhold til retningslinjer e.l. (uten hjemmel i lov)				
52.	Tilbud om barnehageplass (samordnet opptak kommunale og private barnehager) - kun nye plasser	390	168	159	170
53.	Avslag på søknad om barnehageplass (samordnet opptak kommunale og private barnehager)	78	0	24	0
54.	Tilskudd til private barnehager/barnepark	19	28	26	16
55.	Tilskudd til søskenmoderasjon i private barnehager	13	10	15	13
NR.	VIRKSOMHET - KULTUR	2003	2004	2005	2006
	Antall saker i henhold til lover:				
56.	Ferdsløysing i utmark, gi avgiftsløyve, fastsetter atferdsregler, vedta sperring, avgjøre innløsningskrav, gi uttalelse i tvilsspørsmål, kunngjøring, kreve stansing/fjerning. (<i>Lov om friluftsliv</i>)	0	0	0	0
57.	Fritak av fiskeavgift, fiske på kommunal grunn m.m. (<i>Lov om laksefiske og innlandsfiske</i>)	0	0	0	0
58.	Antall saker som Kongen bestemmer skal legges til kommunen etter. Kommer. (<i>Lov om kulturminner</i>)	0	0	0	0
59.	Tillatelser til bruk av motorkjøretøy og luftfartøy i utmark og på innsjø. (<i>Lov om motorferdsel i utmark og vassdrag</i>)	1	1	0	0
	I henhold til retningslinjer e.l. (uten hjemmel i lov)				
60.	Tildeling tilskudd (<i>En sak kan inneholde flere søknader. Totalt er det registrert 84 foreninger.</i>)	26	23	21	21
61.	Teknisk godkjenninger av kulturanlegg	4	1	7	1
62.	Utleie av kulturlokaler (<i>En hovedfordeling. Enkeltutleie og oppfølging er imidlertid betydelig og omfatter 4 lokaler/bygg</i>)	1	1	1	1
63.	Tilbud om plass i kulturskolen	281	253	255	245
64.	Avslag på søknad om plass i kulturskolen	208	201	236	191
NR.	VIRKSOMHET - AREALPLAN OG BYGGESAK	2003	2004	2005	2006
	Antall saker i henhold til lover:				
65.	Antall byggesaker (<i>plan- og bygningsloven</i>)	284	202	279	217
66.	Antall delingsaker (<i>plan- bygningsloven / jordloven</i>)	45	47	81	70
67.	Antall konsesjonssaker (<i>konsesjonsloven</i>)	8	8	6	6
68.	Godkjenninger av lokale foretak (<i>plan- og bygningsloven</i>)	18	18	14	10
69.	Kart- og delingsforretninger (<i>delingsloven</i>)	153	122	132	117
70.	Midlertidige kart- og delingsforretninger (<i>delingsloven</i>)	16	17	18	15
71.	Seksjoneringstillatelser av eiendom (<i>eierseksjonsloven</i>)	10	9	11	10
72.	Lokale utslippstillatelser (<i>forurensningsloven</i>)	5	5	7	6
73.	Produksjonstillegg (<i>jordloven</i>) (<i>anbefalning</i>)	290	300	282	252
74.	Tillegg for avløser i forb. med ferie/fritid (<i>jordloven</i>)	85	100	90	86
75.	Tillegg for avløser i forbindelse med sykdom (<i>jordloven</i>)	15	10	5	7
76.	Tilskudd for endret jordarbeid (<i>jordloven</i>)	120	107	110	103
77.	Avlingsskadeerstatninger (<i>jordloven</i>)	1	0	0	15
78.	Antall saker etter <i>grannelova</i>	0	0	5	1
79.	Omdisponering etter <i>jordlova</i>	2	4	10	4

80.	Bo- og drivepliktsaker (<i>konsesjonsloven/odelsloven</i>)	2	3	4	3
81.	Investeringsstøtte og lån i landbruket (<i>jordloven</i>) (<i>anbef.</i>)	20	12	10	12
82.	Spesielle miljøtiltak i landbruket (<i>jordloven</i>)	12	13	20	16
83.	Tidligpensjonsordning i landbruket (<i>jordloven</i>) (<i>anbef.</i>)		3	3	0
84.	Skogfond (<i>skogloven</i>) ⁸		71	70	55
NR.	VIRKSOMHET - EIENDOM OG KOMMUNALTEKNIKK	2003	2004	2005	2006
	Antall saker i henhold til lover:				
85.	Boligtøtte til etablering (<i>lov om husbanken</i>)	0	2	2	2
86.	Boligtøtte til utbedring (<i>lov om husbanken</i>)	10	5	10	6
87.	Bøtøtte (<i>lov om husbanken</i>)	295	270	271	258
88.	Startlån (<i>lov om husbanken</i>)			11	7
	I henhold til retningslinjer e.l. (uten hjemmel i lov)				
89.	Salg av kommunal eiendom	7	11	9	15
90.	Inngåtte utleieavtaler for kommunale boliger	40	34	12	21
91.	Utkastelser av kommunale boliger	0	1	0	0
92.	Tildeling av tilrettelagte boliger	12	11	5	6
Antall beslutninger totalt		7520	7366	7965	8581

1.	I pkt. nr. 20 endres tellemetoden fra 2006. Tidligere ble det telt permisjoner over 1 uke, nå telles det permisjoner på 1 uke og over. (1 uke = 5 skoledager).
2.	Pkt. nr. 30 har endret tittel fra "Økonomisk sosialhjelp"
3.	Pkt. nr. 35, nytt fra 2006, tall kan først legges fram i årsrapporten for 2007.
4.	Pkt. nr. 37 har endret tittel fra "Gi hjemmesykepleie".
5.	Pkt. nr. 39, er fra 2006 nytt under virksomhet Pleie og omsorg. Etter omorganiseringen ble dette punktet meldt kun under Virksomhet tiltak for funksjonshemmede, dvs. at tallet var ikke komplett for hele kommunen.
6.	Pkt. nr. 46, er fra nytt fra 2006 under Virksomhet tiltak for funksjonshemmede. Etter omorganisering ble dette punktet meldt kun under virksomhet Pleie og omsorg, dvs. at svaret var ikke komplett for hele kommunen.
7.	Pkt. nr. 48 har tidligere ligget under virksomhet Kultur.
8.	Pkt. nr. 84 har endret tittel fra "Skogavgift".



13. Økonomisk analyse



13.1. Avviksanalyse driftsbudsjett - hele mill kr

Virksomhet	Budsjett	Regnskap	Avvik	Netto avvik
Reserverte midler	Utgift 2,7	0	Innsparing -2,7	-2,2
	Inntekt -0,5	0	Inntektssvikt 0,5	
1.1 Stab	Utgift 37,4	42,5	Merforbruk 5,1	5,0
	Inntekt -1,8	-1,9	Merinntekt -0,1	
1.2 Skoler	Utgift 112,8	115,9	Merforbruk 3,1	0,0
	Inntekt -17,7	-20,8	Merinntekt -3,1	
1.32 Familie og oppvekst	Utgift 47,4	48,1	Merforbruk 0,7	0,2
	Inntekt -18,3	-18,8	Merinntekt -0,5	
1.34 Pleie, omsorg og rehabilitering	Utgift 60,6	61,8	Merforbruk 1,2	0,9
	Inntekt -9,6	-9,9	Merinntekt -0,3	
1.36 Tiltak for funksjonshemmede	Utgift 57,7	59,3	Merforbruk 1,6	0,8
	Inntekt -8,9	-9,7	Merinntekt -0,8	
1.38 Engveien-senteret	Utgift 4,6	4,9	Merforbruk 0,3	0,1
	Inntekt -2,0	-2,2	Merinntekt -0,2	
1.4 Barnehager	Utgift 50,9	53,1	Merforbruk 2,2	0,0
	Inntekt -47,5	-49,7	Merinntekt -2,2	
1.5 Kultur	Utgift 11,8	13,5	Merforbruk 1,7	0,1
	Inntekt -1,2	-2,8	Merinntekt -1,6	
1.63 Arealplan og byggesak	Utgift 6,0	6,0	Innsparing 0,0	-0,4
	Inntekt -2,9	-3,3	Merinntekt -0,4	
1.61/1.65 Eiendom og komm.tekn.	Utgift 50,1	72,6	Merforbruk 22,5	0,7
	Inntekt -42,9	-64,7	Merinntekt -21,8	
Netto resultat virksomhetene	288,7	293,9	Merforbruk 5,2	5,2
Skatt	-177,4	-183,8	Merinntekt -6,4	-6,4
Rammetilskudd/refusjon stat	-117,3	-112,7	Inntektssvikt 4,6	4,6
Diverse poster	0,0	-0,4	Innsparing -0,4	-0,4
Tap på fordringer	0,0	-0,3	Innsparing -0,3	-0,3
Rente-/gebyrutgifter	10,4	10,2	Innsparing -0,2	-0,2
Finans-/renteinntekter og utbytte	-15,8	-14,1	Inntektssvikt 1,7	1,7
Avdrag	10,4	10,1	Innsparing -0,3	-0,3
Premieavvik	1,0	0	Innsparing -1,0	-1,0
Underskudd før bruk av fritt fond	0,0	2,9	Merforbruk 2,9	2,9
Bruk av fritt disposisjonsfond	-5,4	-5,3	0,1	0,1
Dekning av regnskapsmessig undersk. 2005	5,4	3,7	-1,7	-1,7
Regnskapsmessig underskudd	0,0	1,3		1,3

Revidert budsjett etter 2.tertial 2006

Kommentar til avviksanalysen

Kommunen hadde et merforbruk på virksomhetene på 4,2 mill kr (inkludert premieavvik) i 2006. Det er brukt 5,4 mill kr fra fritt disposisjonsfond i 2006.

Avsetninger (selvkostfond)

- **Vann:** Det ble brukt 0,7 mill av fondet. Gjenstående på fondet pr 31.12.06 er 0,9 mill kr.
- **Avløp:** Det ble brukt 0,3 mill av fondet. Gjenstående på fondet pr 31.12.06 er 0,4 mill kr.
- **Renovasjon:** 31.12.05 hadde kommunen et krav på innbyggerne på kr 1,2 mill kr. Dette er tatt inn gjennom avgiftene i 2006 og i tillegg er det satt av 0,9 mill kr.
- **Feiing:** Fondet ble brukt opp i 2006 og kommunen har pr 31.12.06 et tilgodehavende på innbyggerne på 0,2 mill kr.
- **Septiktømming:** Det ble brukt 0,2 mill kr av fondet. Gjenstående på fondet pr 31.12.06 er 0,03 mill kr.

Andre avvik budsjett og regnskap

- Skatteinntektene ble 6,4 mill kr høyere enn i revidert budsjett.
- Ordinært rammetilskudd ble 4,1 mill kr lavere enn i revidert budsjett.
- Finansinntekter og utbytte ble 1,5 mill kr lavere enn i revidert budsjett.
- Finansutgifter ble 0,3 mill kr lavere enn i revidert budsjett.
- Utgifter til avdrag ble 0,3 mill kr lavere enn i revidert budsjett.

Avviksanalyse lønn/sosiale kostnader og refundert sykelønn

Virksomhet ekskl. premieavvik og funksjon 190	Budsjett	Regnskap	Avvik Netto		% av lønn	
Reserverte lønnsmidler	Utgift 2 586	0	Innsparing	-2 586	-2 086	-80,7 %
	Refundert 500	0	Inntektssvikt	500		
1.1 Stab	Utgift 18 413	17 928	Innsparing	-485	-540	-2,9 %
	Refundert 0	55	Merinntekt	-55		
1.2 Skoler	Utgift 96 104	97 051	Merforbruk	947	-338	-0,4 %
	Refundert 4 609	5 894	Merinntekt	-1 285		
1.32 Familie og oppvekst	Utgift 20 010	20 104	Merforbruk	94	-55	-0,3 %
	Refundert 1058	1 207	Merinntekt	-149		
1.34 Pleie og omsorg	Utgift 52 846	52 700	Innsparing	-146	-470	-0,9 %
	Refundert 2 842	3 166	Merinntekt	-324		
1.36 Tiltak funksjonsh.	Utgift 46 116	47 278	Merforbruk	1 162	738	1,6 %
	Refundert 1 946	2 370	Merinntekt	-424		
1.38 Engveien-senteret	Utgift 2 083	2 249	Merforbruk	166	151	7,2 %
	Refundert 45	60	Merinntekt	-15		
1.4 Barnehager	Utgift 29 151	30 001	Merforbruk	850	364	1,2 %
	Refundert 1 182	1 668	Merinntekt	-486		
1.5 Kultur	Utgift 7 809	7 757	Innsparing	-52	-115	-1,5 %
	Refundert 72	135	Merinntekt	-63		
1.63 Arealplan/byggesak	Utgift 4 542	4 621	Merforbruk	79	67	1,5 %
	Refundert 9	21	Merinntekt	-12		
1.61/65 Eiendom/kom.tekn.	Utgift 15 712	16 025	Merforbruk	313	179	1,1 %
	Refundert 412	546	Merinntekt	-134		
Sum lønn virksomhetene	295 372	295 714	Merforbruk	342	-2 105	-0,7 %
Refundert sykelønn virksomhetene	12 675	15 122	Merinntekt	-2 447		

Revidert budsjett etter 2. tertial 2006

Samlet sett er det enn netto innsparing på lønn og refundert sykelønn på 2,1 mill kr. Lønnsregnskapet viser et merforbruk på lønn på 0,3 mill kr i forhold til revidert budsjett og en merinntekt på refundert sykelønn med kr 2,4 mill kr.

13.2. Hovedtallsanalyse

Hele 1000-kroner							Vekst i %
	2001	2002	2003	2004	2005	2006	05-06
Driftsinntekter	104 725	109 480	113 504	126 577	143 743	146 902	2,20 %
Skatt	131 438	143 864	152 931	163 877	167 823	183 789	9,51 %
Ramme-/generelle statstilsk.	81 891	88 591	96 931	95 112	105 471	122 239	15,90 %
Renteinntekter/utbytte	18 085	24 403	23 978	12 283	10 332	14 224	37,67 %
Mottatte avdrag			204	307	259	165	-36,29 %
Løpende inntekter	336 139	366 338	387 548	398 156	427 628	467 319	9,28 %
Brutto driftsutg. u/avdrag	308 656	349 582	374 639	390 030	430 191	461 790	7,35 %
Renteutgifter	10 002	10 076	9 454	9 026	8 719	10 175	16,70 %
Avdrag	8 501	9 316	8 569	9 610	8 783	10 098	14,97 %
Korrigert for avskrivninger					13 799	13 799	0,00 %
Netto driftsresultat	8 980	-2 636	-5 114	-10 510	-6 266	-945	-84,92 %
Netto bruk av fond		4 123	5 204	10 852	4 587	7 136	
Netto avsatt til fond	8 475				2 026	7 475	
Fra drift til kapital		500	90	342			
Regnskapsm over/ underskudd	505	987	0	0	-3 705	-1 284	
Brutto investeringer	28 219	49 991	51 932	40 992	32 825	97 530	197,12 %
Lånefinansiering	6 940	36 248	40 443	38 834	27 715	57 162	106,25 %
Tilsk./salg/egenkapital	21 279	13 743	11 489	10 425	5 110	37 287	629,69 %
Lånegrad	25 %	73 %	78 %	95 %	84 %	59 %	-30,58 %

Sterke sider ved økonomien i 2006:

- Løpende inntekter hadde høyere vekst enn brutto driftsutgifter (eks finanskostnader).
- Regnskapsmessig underskudd fra 2005 er i sin helhet dekket inn.
- Skatteinntektene ble 6,4 mill kr høyere enn i revidert budsjett.

Svake sider ved økonomien i 2006:

- Regnskapet viser et regnskapsmessig underskudd på 1,3 mill kr.
- Bruk av fritt driftsfond er på 5,4 mill kr.
- Inntektene fra plasserte midler og utbytte ble 1,5 mill kr lavere enn i revidert budsjett.
- Rammetilskuddet ble 4,1 mill kr lavere enn forutsatt i revidert budsjett.

13.3. Nøkkeltall for den økonomiske utviklingen

Nøkkeltall oppgitt i %							
	2000	2001	2002	2003	2004	2005	2006
Økning netto driftsutg. fra forrige år	5,9	9,6	17,7	8,8	0,9	8,7	9,9
Økning brutto driftsutg. fra forrige år.	5,6	7,2	13,4	7,2	4,1	7,4	7,3
Økning skatteinntekter	3,4	17,5	9,5	6,3	7,2	2,4	9,5
Skattedekningsgrad. Skatteinntekt i % av brutto driftsutgifter ekskl. renter/avdrag	39	42,6	41,2	40,8	42	39,0	39,8
Brutto driftsutg. u/avdrag i % av løpende inntekter	95	91,8	95,4	96,7	98	100,6	98,8
Netto driftsutg. i % av løpende inntekter	62	60,7	65,5	67,4	66,2	67,0	67,4
Avdrag i % av skatteinntekter	7,1	6,5	6,5	5,6	5,9	5,2	5,5
Renter av lån i % av skatteinntekter	7,2	7,6	7	6,2	5,2	5,2	5,5
Netto renter/avdrag i % av løpende inntekter	2,2	0	-1,4	-1,6	1,5	1,7	1,3
Investeringsgjeld i kr. pr. innbygger pr. 31/12 (10.245)	12.060	14.600	16.670	18.210	23.860	24.356	31.276
Formidlingslån i kr. pr. innbygger	740	1.150	1.830	1.680	1.281	1.459	1.431

Kommentarer:

Økning i netto driftsutgifter (brutto driftsutgifter inkl anleggsavskrivninger minus driftsinntekter) er på 9,9 % sammenlignet med 2005-regnskapet. Skatteinntektene har hatt en økning på 9,5 % ifht 2005. Økningen i brutto driftsutgifter er lavere i 2006 enn tilsvarende økning i 2005 sammenlignet med året før. Skattedekningsgraden, som forteller hvor mye av kommunens løpende drift som dekkes av skatteinntekter, har en liten økning sammenlignet med 2005, men ligger noe under tilsvarende tall for tidligere år. Kommunen bruker litt mer av skatteinntektene relativt sett til å dekke finansutgiftene (renter og avdrag) i 2006 enn i 2005. Investeringsgjeld pr innbygger øker kraftig i 2006. Noe av økningen sammenlignet med 2005/ 2004 skyldes at investeringer vedtatt i 2005 først ble utført/ bokført i 2006.

13.4. Investeringsregnskapet

Flere prosjekt har ubrukte budsjettmidler som blir overført til 2007. Prosjekt med større avvik har vært:
 Holtanveien – merforbruk 0,4 mill kr
 Veifornyelse – merforbruk 0,2 mill kr

13.5. Frie fond

Ubundne fondsmidler	2006
Fritt driftsfond 1.1.	47,8
Bruk av fond til drift	5,4
Fritt driftsfond 31.12	42,4
Fritt kapitalfond 1.1.	192,1
Bruk av fond til investering	2,9
Fritt kapitalfond 31.12	189,2
SUM DRIFT/KAPITALFOND	231,6

Netto salgsinntekt fra SrE og VK var 285 mill kr. Disposisjonsfond er redusert fra 47,8 mill kr til 42,4 mill kr i 2006. Ubundne investeringsfond er redusert fra 192,1 mill kr til 189,2 mill kr gjennom 2006. Finansforvaltninger er satt bort som aktiv forvaltning hos DnB NOR Kapitalforvaltning. Ved utgangen av året var 20,1 % plassert i hegdefond, 5,4 % i allokeringfond og 74,5 % i rentepapir. Forvalter oppnådde 2,54 % avkastning av midlene. Dette tilsvarer 6,4 mill kr og gir inntektssvikt på 1,7 mill kr i forhold til revidert budsjett.

13.6. Måloppnåelse

Kommunen skal ha et netto driftsoverskudd på 0,2 % av løpende inntekter.	Netto driftsresultat er -0,20 % av løpende inntekter	Målet er ikke nådd
--	--	--------------------

13.7. Konklusjon

Regnskapet for 2006 er gjort opp med et regnskapsmessig underskudd på 1,3 mill kr og svekker kommunens økonomi.

Rådmannen foreslår dette inndecket ved bruk av fond når regnskapet for 2006 behandles.